

DISEÑO DE ESTRATEGIAS DE MERCADO INTERNACIONAL DEL TABACO  
NEGRO TIPO CUBITA CULTIVADO EN LOS MONTES DE MARIA

INGRID DARIL CORTES  
RICARDO DAVID STUMMO PÉREZ

UNIVERSIDAD TECNOLOGICA DE BOLIVAR  
FACULTAD ADMINISTRACION DE EMPRESAS  
CARTAGENA DE INDIAS D.T. Y C.

2007

DISEÑO DE ESTRATEGIAS DE MERCADO INTERNACIONAL DEL TABACO  
NEGRO TIPO CUBITA CULTIVADO EN LOS MONTES DE MARIA

INGRID DARIL CORTES  
RICARDO DAVID STUMMO PÉREZ

Monografía de grado como requisito para optar por al título de Profesional de  
Administradores de Empresas

Director  
JORGE LUIS ALVIS ARRIETA  
Economista

UNIVERSIDAD TECNOLOGICA DE BOLIVAR  
FACULTAD ADMINISTRACIÓN DE EMPRESAS  
CARTAGENA DE INDIAS D.T. Y C.

2007

Nota de aceptación

---

---

---

---

Firma del Presidente del Jurado

---

Firma del Jurado

---

Firma del Jurado

Cartagena de Indias D. T. y C., 12 de Abril del 2007

Cartagena de Indias, D. T. y C., 12 de Abril del 2007

Señores:

**COMITÉ EVALUADOR DE TRABAJOS DE GRADO  
FACULTAD CIENCIAS ECONOMICAS Y ADMINISTRATIVAS  
L.C.**

Cordial Saludo,

Adjunto a este mensaje el Trabajo de Grado, titulado **DISEÑO DE ESTRATEGIAS DE MERCADO INTERNACIONAL DEL TABACO NEGRO TIPO CUBITA CULTIVADO EN LOS MONTES DE MARÍA**, para su evaluación por parte de este comité. Este trabajo ha sido realizado por los estudiantes **INGRID DARIL CORTES Y RICARDO DAVID STUMMO PÉREZ**. El documento que se presenta ha sido revisado y asesorado por el abajo firmante.

Atentamente,

---

JORGE LUIS ALVIS ARRIETA

Economista

Magister en Economía y Gestión Regional

Cartagena de Indias D.T., y C, 12 de Abril del 2007

Señores:

**COMITÉ EVALUADOR DE TRABAJOS DE GRADO  
FACULTAD CIENCIAS ECONOMICAS Y ADMINISTRATIVAS  
L.C**

Cordial Saludo

A la presente adjuntamos el trabajo de grado que hemos realizado, como requisito fundamental para obtener el título de Administradores de Empresas que otorga la Institución. El mencionado trabajo lleva como nombre **DISEÑO DE ESTRATEGIAS DE MERCADEO INTERNACIONAL DEL TABACO NEGRO TIPO CUBITA CULTIVADO EN LOS MONTES DE MARIA.**

Atentamente,

---

INGRID DARIL CORTES

---

RICARDO DAVID STUMMO PÉREZ

## AUTORIZACIÓN

Cartagena de Indias D.T., y C, 12 de Abril del 2007

Yo, **INGRID DARIL CORTES**, identificada con C.C. No. 40.992.431, expedida en San Andrés Isla, autorizo a la **UNIVERSIDAD TECNOLÓGICA DE BOLIVAR**, para hacer uso de nuestro trabajo de grado y publicarlo en el catalogo on-line de la biblioteca.

Atentamente,

---

INGRID DARIL CORTES

C.C. No. 40.992.431 de S.A.I

Código No. 02-11-020

## AUTORIZACIÓN

Cartagena de Indias D.T., y C, 12 de Abril del 2007

Yo, **RICARDO DAVID STUMMO PEREZ**, identificado con C.C. No.72.357.717 expedida en la ciudad de Barranquilla, autorizo a la **UNIVERSIDAD TECNOLÓGICA DE BOLIVAR**, para hacer uso de nuestro trabajo de grado y publicarlo en el catalogo on-line de la biblioteca.

Atentamente,

---

RICARDO DAVID STUMMO PÉREZ

C.C. No. 72.357.717 de Barranquilla

Código No. 02-11-020

## DEDICATORIA

Este trabajo de grado se lo dedico a Dios por darme la salud y oportunidad de realizar mi sueño de ser una profesional; a mí madre Maria Nubia Cortes Perea por las buenas enseñanzas y sus consejos continuos en los momentos más difíciles de mí vida, a una persona muy especial mí esposo Mauro Manzini por la fuerza y comprensión brindada para seguir adelante en la última etapa de mi carrera.

De igual manera a todas las personas del cual recibí apoyo en los momentos más importantes de mi vida, mi suegro Giorgio Manzini, mis hermanos Aldrin Daril y Jeffrey Daril, a mi tía Esilda Setre y a los funcionarios de la Secretaría de Agricultura y Desarrollo Rural Gobernación de de Bolívar.

---

INGRID DARIL CORTES



## **DEDICATORIA**

Principalmente quiero agradecer a Dios por Darme unos padres valiosos que me dieron la vida y la oportunidad de tener unos estudios, que me enriquecen intelectual, personal, social y profesionalmente.

Gracias a mi hermanita que siempre me acompaña, a mi compañera en este trabajo de grado, a los profesores de la UTB con los cuales tuve la oportunidad de interactuar a lo largo de mi carrera, a mi asesor de monografía quien verifico hasta el ultimo dato de este trabajo, a la Secretaria de Agricultura que fue una de las principales fuentes de información de este trabajo.

A mis abuelitos maternos, residentes en el Carmen de Bolívar, quienes me ayudaron de alguna u otra manera con la información de esa región y al señor Salvador Saumeth, quien también me brindo información valiosa para este trabajo de grado.

Gracias.

---

RICARDO DAVID STUMMO PÉREZ

## CONTENIDO

	Pág.
INTRODUCCION	19
0. PROPUESTA DE MONOGRAFIA	21
0.1 Descripción del problema	21
0.1.1 Formulación del problema	27
0.2 Objetivos	27
0.2.1 Objetivo general	27
0.2.2 Objetivos específicos	27
0.3 Justificación	28
0.4 Metodología de la investigación	29
0.5 Logros esperados	31
1. ANALISIS DEL PERFIL DEL TABACO NEGRO TIPO CUBITA CULTIVADO EN LOS MONTES DE MARIA	32
1.1 Antecedentes de la producción y exportación del tabaco negro tipo cubita cultivado en Los Montes De Maria.	32
1.2 Requerimientos para el cultivo del tabaco negro tipo cubita cultivado en Los Montes De Maria.	35
1.3 Actividades y proceso desarrollado para el cultivo del tabaco negro tipo cubita cultivado en Los Montes De Maria.	38
1.4 Zonas de cultivo del tabaco negro tipo cubita.	40
1.5 Producción nacional, departamental y de la sub región de los Montes De Maria.	41
1.6 producción departamental del tabaco negro consumo interno.	50

	Pág.
1.7 Producción departamental del tabaco negro tipo exportación 1994-2005.	52
1.8 Costos de producción del tabaco negro tipo cubita cultivado en los Montes De Maria.	53
1.9 Análisis DOFA del tabaco tipo cubita cultivado en los Montes de Maria.	59
2. POTENCIALIDADES DE DESARROLLO QUE TIENE EL PRODUCTO EN LA REGIÓN Y SUS POSIBILIDADES DE INSERCIÓN EN LOS MERCADOS INTERNACIONALES.	64
2.1 Comercialización del tabaco negro tipo cubita cultivado en los Montes de Maria.	66
2.2 El problema de la comercialización del tabaco negro tipo cubita causas y sus efectos.	67
3. COMERCIO EXTERIOR	69
3.1 Mercado mundial del tabaco año 1993-2005.	69
3.2 Colombia en la producción mundial del tabaco año 2004.	71
3.3 Rendimientos del tabaco años 2004.	73
3.4 Exportaciones mundiales del tabaco año 2003.	74
3.5 Importaciones mundiales del tabaco año 2003.	76
3.6 Transabilidad del tabaco colombiano en el mercado internacional.	78
3.7 Balanza comercial relativa años 1994-2003.	80
3.8 Exportaciones e importaciones colombianas por país de destino en el año 2005.	81
3.9 Balanza comercial colombiana del tabaco negro años 1994-2005.	84
4. MERCADOS ATRACTIVOS PARA LA EXPORTACIÓN DEL TABACO NEGRO TIPO CUBITA CULTIVADO EN LOS MONTES DE MARIA.	86

	Pág.
4.1 Alemania.	87
4.1.1 Acuerdos entre Colombia – Alemania.	91
4.1.2 Logística y transporte de Alemania.	92
4.1.3 Cultura de negocios en Alemania	93
4.2 Holanda.	93
4.2.1 Acuerdos entre Colombia – Holanda.	99
4.2.2 Logística y transporte de Alemania.	99
4.2.3 Cultura de negocios en Holanda.	100
4.3 Estados Unidos.	101
4.3.1 Acuerdos entre Colombia – Estados Unidos.	107
4.3.2 Logística y transporte de Estados Unidos.	107
4.3.3 Cultura de negocios en Estados Unidos.	109
5. MERCADO OBJETIVO PARA LA EXPORTACIÓN DEL TABACO NEGRO TIPO CUBITA CULTIVADO EN LOS MONTES DE MARIA.	110
6. DISEÑO DE ESTRATEGIA DE MERCADO INTERNACIONAL DEL TABACO NEGRO TIPO CUBITA CULTIVADO EN LOS MONTES DE MARIA.	112
6.1. Estrategia: Abarcar el mercado Holandés.	112
6.2. Estrategia: Tecnificar alguno de los procesos de producción.	113
6.3. Estrategia: Hacer del transporte marítimo el medio más eficiente.	114
6.4. Estrategia: Posicionamiento de la marca del productor de la materia prima en el mercado Holandés.	115
6.5. Estrategia: Diversificación del tabaco negro.	115
6.6. Estrategia: Publicidad para la penetración del producto en el mercado Holandés.	115
6.7. Estrategia: Exploración de tabacos negros menos nocivos para la salud.	116
7. CONCLUSIONES	117

	Pág.
BIBLIOGRAFIA	121
ANEXOS	124

## LISTA DE GRAFICOS

	Pág.
Gráfico 1. Producción obtenida del tabaco negro consumo interno total nacional años 1994-2005.	44
Gráfico 2. Comportamiento de las variaciones del tabaco negro consumo interno total nacional años 1994-2005.	45
Gráfico 3. Producción obtenida del tabaco negro tipo exportación total nacional años 1994-2005.	47
Gráfico 4. Comportamiento de las variaciones del tabaco negro tipo exportación total nacional años 1994-2005.	49
Gráfico 5. Participación departamental en la producción nacional del tabaco negro consumo interno año 2005.	51
Gráfico 6. Participación municipal en la producción del departamento de Santander del tabaco negro, consumo interno año 2005.	51
Gráfico 7. Participación departamental en la producción nacional del tabaco negro tipo exportación año 2005.	52
Gráfico 8. Participación municipal en la producción del departamento de Sucre del tabaco negro tipo exportación año 2005.	53
Gráfico 9. Costos de producción por hectárea del tabaco negro tipo cubita en los Montes de María año 2003.	56

	Pág.
Gráfico 10. Participación de las labores de mano de obra e insumos en la cultivación del tabaco negro tipo cubita cultivado en los Montes de María año 2003.	58
Gráfico 11. Participación de Colombia en la producción mundial año 2004.	72
Gráfico 12. Participación de las empresas Colombianas en las Exportaciones del tabaco negro año 2005.	84
Gráfico 13. Balanza comercial Colombiana del tabaco negro tipo cubita años 1994-2005.	85
Gráfico 14. Balanza comercial de Holanda (millones us\$).	96
Gráfico 15. Balanza comercial Colombo – Holandesa.	98
Gráfico 16. Balanza comercial de los Estados Unidos.	103
Gráfico 17. Balanza comercial bilateral Colombia – Estados Unidos.	106

## LISTA DE TABLAS

	Pág.
Tabla 1. Requerimientos del cultivo del tabaco negro tipo cubita.	37
Tabla 2. Actividades y procesos para el cultivo del tabaco negro tipo cubita.	39
Tabla 3. Departamentos y municipios que conforman las principales zonas productoras de tabaco negro tipo cubita año 2006.	40
Tabla 4. Producción obtenida del tabaco negro consumo interno total nacional años 1994-2005.	43
Tabla 5. Producción obtenida del tabaco negro tipo exportación total nacional años 1994-2005.	46
Tabla 6. Costos de producción del tabaco negro tipo cubita por hectárea en los Montes de María año 2003.	54
Tabla 7. Exportación mundial del tabaco año 2003.	75
Tabla 8. Importación mundial del tabaco año 2003.	78
Tabla 9. Exportaciones Colombianas del tabaco negro por país de destino año 2005.	81



	Pàg.
Tabla 10. Información general de Alemania.	87
Tabla 11. Indicadores económicos de Alemania.	88
Tabla 12. Balanza comercial de Alemania.	89
Tabla 13. Intercambio bilateral comercial entre Colombia y Alemania.	90
Tabla 14. Información general de Holanda.	93
Tabla 15. Indicadores económicos de Holanda.	94
Tabla 16. Balanza comercial de Holanda.	95
Tabla 17. Balanza comercial Colombo – Holandesa.	97
Tabla 18. Información general de los Estados Unidos.	101
Tabla 19. Indicadores económicos de los Estados Unidos en millones.	102
Tabla 20. Balanza comercial de los Estados Unidos.	103
Tabla 21. Balanza bilateral Colombia – Estados Unidos.	105

## LISTA DE ANEXOS

	Pág.
ANEXO A. Tabaco negro C.I : superficie cosechada, producción y rendimiento por departamento años 1994-2005.	125
ANEXO B. Tabaco negro tipo exportación: superficie cosechada, producción y rendimiento por departamento años 1994-2005.	126
ANEXO C. Producción mundial del tabaco año 2004.	127
ANEXO D. Rendimientos de tabaco a nivel mundial del tabaco año 1995 -2003 - 2004.	128
ANEXO E. Transabilidad del tabaco Colombiano a nivel mundial años 1994-2003.	129
ANEXO F. Indicador de la balanza comercial relativa años 1994-2003.	130
ANEXO G. Balanza comercial de la cadena del tabaco Colombiano año 1994-2005.	131

## INTRODUCCIÓN

En Colombia como en el resto del mundo, el tabaco ha sido importante en la generación de empleo e ingresos rurales, de impuestos para los departamentos y de divisas mediante las exportaciones de tabaco en rama como de productos procesados. La industria manufactura del tabaco genera tecnología, empleo y contribuye a generar ingresos en las zonas rurales en la medida que apoya la producción de la materia prima. Además, el sector del tabaco dinamiza otros sectores como la industria gráfica, de cartón, publicidad, mercadeo, el transporte y demás medios de comunicación, y se ha convertido en la base económica de amplias regiones donde no es fácil adelantar otras actividades económicamente rentables.

El tabaco negro tipo cubita se cultiva principalmente en la Costa Atlántica y en los departamentos de Bolívar, Magdalena y Sucre, donde se encuentran las extensiones de lo que son los Montes de María. Esto permite que se pueda llegar a analizar luego de un largo periodo de desarrollo, estrategias de mercadeo utilizadas por las empresas cultivadoras de dicha región, con el fin de recopilar fallas y analizar las verdaderas potencialidades que tiene el producto en la región y sus posibilidades ante mercados internacionales.

El diseñar una estrategia de mercadeo internacional, del tabaco negro tipo cubita, cultivado en los Montes de María, partiendo de la conformación de un sistema de información de mercado es la base para pensar en el desarrollo de una zona que cuenta con la suficiente fuerza y desarrollo de tabaco negro tipo cubita para poder mostrar una cara positiva de los montes de María y que a la vez proporcione una entrada económica considerablemente importante para el país y cada una de las

personas que se beneficien de esta industria, es la base para llevar a cabo el desarrollo de este proyecto.

Específicamente el análisis de las estrategias de mercado, utilizadas por las empresas de tabaco Negro Tipo Cubita, cultivado en los Montes de Maria son clave para crear una evaluación y mirar puntos débiles y puntos fuertes que ayuden al proceso de desarrollo de un plan de mercadeo lo suficientemente firme y estructurado con bases claras en el progreso.

Sumado a esto las potencialidades de desarrollo que tiene el producto en la Región y sus posibilidades de inserción en los mercados internacionales, el realizar un análisis de los principales países que ofertan y demandan este producto en términos internacionales, el análisis de los indicadores económicos, sociales y culturales definirán mercados metas y llegar a una conclusión concreta de donde puede haber un mayor desarrollo exportable para el tabaco negro de la región de los Montes de María.

## O. PROPUESTA DE MONOGRAFIA

### 0.1 BREVE DESCRIPCIÓN DEL PROBLEMA

El tabaco, fue descubierto en Cuba a orillas del río Caunao, en noviembre de 1842, por dos marineros de la primera expedición de Colón, es uno de los productos más comercializados y cultivados en el mundo entero, casi todos los países, poseen cultivos de tabaco, ya que la planta se adapta con mucha facilidad a los más diversos climas, a condiciones de que estos no sean fríos<sup>1</sup>.

El tabaco es un producto natural con mucha fuerza tanto exportadora, como importadora, se produce en más de 128 países. Se considera a este producto muy importante ya que aunque no es un producto de consumo inmediato ni es un producto alimenticio, ocupa en el mundo alrededor de 5 millones de hectáreas, lo que produce aproximadamente 7 millones de toneladas de hoja de tabaco, de las cuales China produce 2.39 millones, consolidándose como el primer productor de la hoja, seguido por Brasil con 654 mil, y en tercer lugar se encuentra India con 575 mil toneladas<sup>2</sup>.

El proceso de comercialización del tabaco mundialmente tiene un promedio de 223 millones de toneladas exportadas, siendo el principal país exportador Brasil, quien alcanza a exportar 438 mil toneladas de hoja de tabaco, seguido por

---

<sup>1</sup> DARW, Charles Enciclopedia Ilustrada Cumbre, Editorial: CUMBRE S.A.

<sup>2</sup> MORENO, Saumeth S.P.A. 1986. El cultivo del tabaco Negro Tipo Cubita. Boletín Didáctico C.I. "El Carmen de Bolívar" ICA. Reg. No. 2. 24 p.

Zimbabwe con 221 mil toneladas. Las importaciones también juegan un papel fundamental en el desarrollo comercial del tabaco a nivel internacional, donde el principal importador es Rusia, quien compra entre las 280 y 300 mil toneladas al año, convirtiéndose en un mercado, altamente potencial para la realización de exportación, junto con los Estados Unidos y Alemania<sup>3</sup>.

En términos generales se puede decir que es el continente Asiático quien tiene el liderato en cuanto a producción del tabaco, con un porcentaje del 62%, el continente Americano el mayor exportador con un porcentaje del 25%, mientras que el continente Europeo es el continente de mayores importaciones, el cual compra en promedio alrededor del 57% de la comercialización mundial.

De acuerdo a estudios realizados por “COLTABACO”, en el caso colombiano se alcanza un promedio de producción de 29 mil toneladas al año, participando esta en un 0.4% en la producción mundial, participando con 19.5 mil hectáreas cultivadas en territorio colombiano. Esto equivale en términos de porcentaje a un 0.34% del total del área cultivada. Se están exportando actualmente, en promedio, 6 mil toneladas anuales y a su vez importando 4 mil toneladas, ubicándose en el puesto 26 como productor de hoja de tabaco, el puesto 57 en importación y el puesto 42 como exportador mundial<sup>4</sup>.

Durante los últimos 10 años la industria del tabaco, y más específicamente, la siembra como tal de éste, mostró fuertes síntomas de estancamiento, lo cual se debía principalmente a grandes caídas de precios y el consumo de bienes fabricados por este. Colombia es uno de los principales reflejos de la situación mundial, entre los años 1991 y 2002, la balanza comercial de la cadena se mostró altamente deteriorada; alrededor de un 5% anua. Luego desde 1997 y hasta el 2000, la balanza comercial de la cadena se mostró totalmente negativa, resultado

---

<sup>3</sup> COLTABACO. Informe No. 46 Producción Mundial y Nacional del Tabaco Negro.

<sup>4</sup> Producción Nacional de Tabaco Negro Tipo Cubita. [www.coltabaco.com](http://www.coltabaco.com). Consultada Agosto 15 2005.

que se interpreta con una reducción en las exportaciones colombianas de tabaco, y un aumento de las importaciones de otros productos que componen dicha cadena.

El territorio colombiano es apropiado para el cultivo del tabaco, dentro de los cuales se destaca, tanto el tabaco rubio como el tabaco negro, de este último, se cultivan 2 clases, el Tabaco García y El Cubita, siendo éste último, el que se mantiene en el enfoque de las exportaciones.

El tabaco negro tipo cubita se cultiva principalmente en la Costa Atlántica y en los departamentos de Bolívar, Magdalena y Sucre, donde se encuentran las extensiones de lo que son los Montes de María.

El tabaco es una planta indígena de nuevo mundo, la cual se convierte en un producto de mucha tradición en Colombia, el país ha sido productor de la hoja de tabaco desde épocas coloniales y republicanas. En el año de 1863, El Carmen de Bolívar, municipio ubicado dentro de la extensión de los Montes de María, en el departamento de Bolívar, se posicionó con un alto perfil como la principal región exportadora de tabaco en Colombia. En esa época las máximas exportaciones se efectuaban a Londres, y luego del año 1846, se convirtió Bremen en el principal destino. Los mercados tanto nacionales como internacionales, van mostrando un perfil y obteniendo un estándar de calidad personal y nacional, ya que cada país tiene su propio enfoque, en cuanto a estándares y a gustos.

El Carmen de Bolívar, epicentro de la comercialización y preparación del tabaco en rama para su exportación, ha sido uno de los municipios que genera importantes divisas al departamento de Bolívar producto de las exportaciones del tabaco. En los últimos años debido a diferentes aspectos, tales como la violencia, los desplazamientos y la poca garantía en la seguridad de los compradores extranjeros, se ha visto muy afectado este negocio.

Por lo anterior se considera muy importante diseñar una estrategia de marketing internacional, que permita fortalecer la comercialización, promoción y ventas internacionales de dicho producto, principalmente en las Regiones de los Montes de María, las cuales se han visto muy afectadas por diferentes factores, que dadas las situaciones, han empañado las fortalezas de esta región, como son las diferencias en cuanto a los sistemas de producción, procesamientos y empaques de la hoja del tabaco lo cual fue condenando a los cosecheros y a los comerciantes de la región, poco a poco los fue llevando a dirigirse a la especialización de tabaco de inferior calidad, o por lo menos de menor exigencia.

Esto generó una mala dirección la cual apunto a una hoja de calidad deficiente, bajo precio internacionalmente, menores ingresos para los exportadores y comerciantes, cerrándoles el paso a las personas del campo de alcanzar un mínimo nivel de acumulación que les hubiese podido permitir invertir en mejoras tecnológicas, sin embargo hoy en día aun la producción del tabaco negro en Colombia se encuentra principalmente en las extensiones de los Montes de María que comprende principalmente los departamentos de Bolívar, Magdalena y Sucre<sup>5</sup>.

La cantidad de tabaco producida en esta región se vio afectada en los años 90 en un 5% anual, lo mostraron, datos manejados por el Ministerio de Agricultura y Desarrollo Rural, quienes mostraron que en el año 1990, se produjeron 15.100 Toneladas Métricas (TM) en el 2001 la producción solo alcanzo los 8.352 (TM).

Las mayores producciones dentro de los Montes de María, se registran en los departamentos de Bolívar y Sucre, este último se perfiló como el principal productor, el cual mostró aumentos en la participación sobre el total nacional, por

---

<sup>5</sup> DE LA HOZ, Vilorio Joaquín. Tabaco de El Carmen: producción y exportación del Tabaco de los Montes de María, 1948 - 1893; cuadernos de Historia Económica y Empresarial. Banco de la Republica, Cartagena.



lo cual alcanzó en un momento dado de la historia a representar un 58% de la producción total en los años del 2000 - 2001.

En términos generales, el cultivo del tabaco es bastante intensivo en cuanto a maño de obra, pero poco exigente en cuanto a agua y muy poco uso de químicos, cuando las hojas llegan a la madurez, se inicia el proceso de cosecha. El cultivo se lleva a cabo en poca extensión de terrenos, eso varia según la región en que se vaya a cultivar.

Dentro del mundo tabacalero aparece lo que es la producción por contrato, llamado también mandato de producción en la cual se toman las respectivas especificaciones, en cuanto al número de plantas a sembrar, supervisión, y asesoría del cultivo y los precios de la hoja de tabaco, todo esto según la clasificación de la empresa. En los contratos se pactan todos los aspectos de financiación que tienen que ver con insumos y maño de obra.

En cuanto a cuestiones de productividad del cultivo del tabaco negro tipo cubita, en los años del 2000-2003 los ha presentado el departamento de Bolívar con 1.976 (TM), sigue el departamento de Sucre con una producción de 1.913 (TM) y por ultimo el departamento del Magdalena con 1.786 (TM)<sup>6</sup> mostrando así la capacidad productiva del tabaco negro tipo cubita que poseen los montes de Maria quienes se conforman principalmente por estos 3 departamentos productores.

La situación actual pide un diseño que permita saber cuales son los principales errores de la cadena productiva que han hecho que las exportaciones hallan tenido dicha disminución y en consecuencia a dicha situación, este diseño estratégico hacerse a través de un mercadeo internacional, que nos muestre como

---

<sup>6</sup> Producción de tabaco 1990. [www.minagricultura.gov.co](http://www.minagricultura.gov.co) Consultada agosto 15 de 2005.

entrar con la suficiente fuerza a competir internacionalmente, partiendo de que tenemos un buen producto y la principal producción del tabaco negro tipo cubita en el país.

Colombia es un país con mucho potencial y que se encuentra calificado como un buen productor de tabaco, en especial del tabaco negro tipo cubita, donde los Montes de Maria son fundamentales, gracias a la alta producción de éste. Estratégicamente se tiene una breve información según encuestas realizadas a personas del mundo tabacalero en el municipio del Carmen de Bolívar, se manifiesta la necesidad de centrarse, un poco mas en los estándares de calidad exigidos por los compradores, todo esto tratando de fortalecer los sistemas de producción, procesamiento y empaque en la hoja del tabaco, lo cual en los mercados internacionales y los países altamente importadores, esta siendo prioridad.

Estudios realizados por la industria tabacalera colombiana, muestran que los países que mas apetecen el producto en cuestión son Rusia y Alemania por su alto consumo tabacalero, seguidos por países como Holanda y Francia, eso si sin dejar de lado los siempre importadores como lo son Estados Unidos, España, Reino Unido, entre otros, los cuales presentan un dinamismo en sus negociaciones, en este caso en las exportaciones mundiales, pese a los altos volúmenes importados<sup>7</sup>.

En un comercio mundial cada vez mas competitivo y avanzado en tecnología, enmarcado por factores principales, como precios bajos, introducción de mezclas o combinaciones de tabaco, que permite el ahorro en materias primas, costos y por ende esto conlleva a precios aun mas inferiores permitiendo un incremento en

---

<sup>7</sup> SAUMETH, Alfaro Salvador. El Cultivo del Tabaco Negro (Nicotina Tabacum) Tipo cubita. Salvador Saumeth Alfaro.

la producción en otros países del mundo, donde su tecnología es aun mas avanzada y donde el gobierno participa activamente.

### 0.1.1 FORMULACIÓN DEL PROBLEMA

¿Que estrategias de mercadeo internacional se deben diseñar para la recuperación de los mercados internacionales, del tabaco negro, tipo cubita, cultivado en los Montes de Maria?.

### 0.2 OBJETIVOS DE LA INVESTIGACIÓN

#### 0.2.1 GENERAL

Diseñar una estrategia de mercadeo internacional, del tabaco negro tipo cubita, cultivado en los Montes de Maria, a partir de la conformación de un sistema de información de mercado, para la promoción y ventas de este producto en el mercado internacional.

#### 0.2.2 ESPECÍFICOS

- Analizar el perfil del producto, con el fin de identificar, requerimientos para su cultivo, zonas de cultivo, la producción, y los costos del mismo.
- Describir las potencialidades de desarrollo que tiene el producto en la Región y sus posibilidades de inserción en los mercados internacionales.
- Realizar un análisis de los principales países que ofertan y demandan este producto en términos internacionales.
- Analizar los indicadores económicos, sociales y culturales para definir, los mercados metas mas importantes, para la exportación del Tabaco Negro Tipo Cubita producido en la región de los Montes de Maria.

### 0.3 JUSTIFICACIÓN

El Cultivo del Tabaco Negro Tipo Cubita en Los Montes de Maria se perfila como uno de los mejores y mayor productor de este en el ámbito nacional, mostrando gran participación lo cual, hace que tome mucha fuerza la idea de una internacionalización mucho más profunda de la que se venia llevando, mostrando mejoras en las cadenas de información, de producción y comercialización.

Es necesario profundizar en cuanto el conocimiento de los nuevos mercados para el tabaco negro, que ayude a tener un punto de información que permita la canalización de ideas, dando forma y factibilidad al desarrollo en los procesos que llevan al verdadero enfoque internacional, sin perder la importancia de los consumos nacionales.

El tabaco es un producto de muchísima tradición en Colombia, y sobre todo en la región de que comprende los Montes de Maria, y es además un renglón de gran importancia para la economía regional la cual esta conformada por muchos municipios donde la operación comercial del tabaco es fuente fundamental para el sostenimiento familiar.

La necesidad de mejorar la estrategia de mercado plantea un manejo de información mas completa, estudiada y confiable para la toma de decisiones sobre nuevos mercados.

Un manejo adecuado de información y la formulación de estrategias basadas en datos confiables da una gran seguridad a los productores de la hoja del Tabaco Negro permitiendo confiabilidad en el producto y proyección mundial lo cual esta sujeto de negociaciones internacionales donde se podrá defender los intereses propios, negociar con autonomía y visualizar alternativas, todo esto teniendo en cuenta una estructura de negociación que se encuentre basada en definición de objetivos, obtención de información, evaluación de las posibilidades, elección de la

estrategia mas adecuada, para crear la atmósfera mas adecuada al momento de obtener un éxito en la elección de la estrategia, que permita gozar del rescate de los principios de desarrollo que un día se llegaron a ver gracias al excelente producto que arrojan principalmente la región de los Montes de Maria.

Existe una gran posibilidad de generar una estrategia de marketing, ya que se tiene además de una alta demanda mundial del tabaco, una producción lo suficientemente significativa que partiendo de informaciones de tendencias puede acoplarse totalmente a las exigencias de varios mercados.

La formulación de la estrategia de mercadeo ofrece la oportunidad de adentrarse y empaparse en términos de negociación, producciones nacionales de la hoja de tabaco, vivencias de personas que llevan mucho tiempo en esta industria, el gran aporte de conocimiento de una parte del territorio colombiano, como lo son los Montes de Maria, que se han visto afectados de alguna manera en los últimos tiempos, sabiendo salir adelante a pesar de la adversidades y lo que estos son capaces de proporcionar al país.

El trabajo pone de manifiesto, una información completa que a través de datos numéricos de producción, aspectos demográficos, psicográficos y de vivenciales, han dado paso a la creación de grandes negocios e ideas en pro de la construcción de un futuro mas completo para las regiones que comprenden los Montes de Maria y Colombia en general.

#### 0.4 METODOLOGÍA DE LA INVESTIGACIÓN

##### ❖ Etapa 1.

Se recopilaron las estadísticas de producción nacional y regional del Tabaco Negro, Tipo Cubita, se procedió a hacer los cálculos de las variaciones para determinar el crecimiento o decrecimiento en la producción y cual es el costo de

los de la cultivación por hectárea basado en informaciones secundarias, datos, informes, documentos, entre otros.

Para el caso regional se aplicó entrevista a la única empresa tabacalera de Bolívar, con el objetivo de conocer las condiciones de la producción y comercialización del producto.

❖ Etapa 2.

Se estudio y analizó las potencialidades de desarrollo del producto y sus posibilidades de inserción en los mercados internacionales, basados en la identificación de los requerimientos exigidos a nivel mundial para la comercialización de este producto.

Para la presente etapa se realizó una recopilación de información obtenida a través de red y archivos de los municipios de la región de los Montes de Maria, por medio de la Secretaria de Agricultura y Desarrollo Rural Gobernación de Bolívar y entrevista a los distintos funcionarios concedores del producto.

❖ Etapa 3.

Se desarrolló el estudio de la oferta y demanda del tabaco a nivel mundial, con el fin de analizar en que posición se encuentra Colombia en el mercado mundial.

❖ Etapa 4.

Se realizó el estudio de mercado de los países potenciales para la exportación del tabaco negro, desde Colombia, con el fin de escoger el país meta y de esta forma, buscar la estrategia de mercadeo internacional para la comercialización y distribución de este producto en el país elegido.

#### ❖ Etapa 5.

Se diseñó la estrategia de mercadeo internacional del tabaco Negro Tipo Cubita, cultivado en los Montes de Maria, basado en la información obtenida en las etapas anteriores.

#### 0.5 LOGROS ESPERADOS

Generar una estrategia de marketing, apoyada en un sistema de información confiable, para que las empresas y productores en general, puedan orientar sus estrategias de mercado, hacia los mercados de mayor potencialidad en ventas, y recopilar información valiosa, que en términos de conocimiento enriquezcan a la industria del tabaco y a las personas que se vean involucradas en este proceso.

## 1. ANÁLISIS DEL PERFIL DEL TABACO NEGRO TIPO CUBITA CULTIVADO EN LOS MONTES DE MARIA

### 1.1 ANTECEDENTES DE LA PRODUCCIÓN Y EXPORTACIÓN DEL TABACO NEGRO TIPO CUBITA CULTIVADO EN LOS MONTES DE MARÍA

La factoría del tabaco negro, en el Carmen de Bolívar se estableció en 1848, pero la ampliación de su producción solo empezó en 1856, y en 1855 Ambalema en el Tolima produjo el 80% del Tabaco colombiano, mientras que el Carmen solo participó con el 12%<sup>8</sup>.

En 1857 la producción de Ambalema se desplomó, como consecuencias del agotamiento de sus suelos y la calidad deficiente de su Tabaco; así entre 1865 y 1875 la participación de Ambalema cayó del 31% a menos del 1% para ese mismo periodo el Carmen aumentó y luego se mantuvo en el 38%, mientras Palmira Valle se ubicó en 1875 como el primer centro productor de Tabaco, con una participación del 51%<sup>9</sup>.

Ante el aumento de la demanda por tabaco en Europa y el colapso desatado en Ambalema, diferentes casas europeas empezaron a fomentar el cultivo de hoja en la región de los montes de maría, Estado soberano de Bolívar; esta zona contaba con tierras nuevas y se facilitaba el transporte por la vía del río Magdalena hasta

---

<sup>8</sup> DE LA HOZ, Vitoria Joaquín. Tabaco del Carmen: producción y exportación del Tabaco de los Montes de Maria, 1948 - 1893; cuadernos de Historia Económica y Empresarial Banco de la Republica, Cartagena. [www.banrep.gov.co](http://www.banrep.gov.co). Consultada marzo 6 del 2007.

<sup>9</sup> *Ibíd.*



Barranquilla, y de allí se despachaba a los mercados Europeos, principalmente a Alemania ciudad Brema<sup>10</sup>.

En la segunda mitad del siglo XIX, en el Carmen se establecieron empresarios y casas comerciales extranjeras, cuya principal actividad fue la compra de Tabaco Negro, para su exportación; de estas firmas extranjeras una de las primeras fue la casa comercial inglesa Ponles, Gower y Cia<sup>11</sup>.

El negocio tabacalero era dominado por comerciantes alemanes principalmente, además ingleses, franceses, suizos, holandeses de curazao y en menor medida italianos y norte americanos, en el carmen la rentabilidad del tabaco estuvo en su comercialización y no en su cultivo, las firmas extranjeras estuvieron dedicadas solo a la compra y exportación de la hoja, mientras el cultivo lo dejaron en manos de los cosecheros o campesinos<sup>12</sup>.

En la segunda mitad del siglo XIX algunos comerciantes locales, también incursionaron en el negocio del tabaco pero en menor magnitud y otros actuaban como factores comerciales, representantes, apoderados o agentes de las casas comerciales extranjeras, la producción y exportación del tabaco generó una dinámica económica en el Carmen, que se puede apreciar por el numero de contribuyentes a pagar impuesto a la renta, pero aunque el carmen tenia mayor numero de contribuyentes, los barranquilleros llegaron a pagar el doble de impuesto<sup>13</sup>.

---

<sup>10</sup> DARIL, Cortes Ingrid; STUMMO, Pérez Ricardo David, con base al documento de VILORIA DE LA HOZ, Joaquín. Tabaco del Carmen: producción y exportación del Tabaco de los Montes de María, 1948 - 1893; cuadernos de Historia Económica y Empresarial Banco de la Republica, Cartagena. Pág. 19 - 37. [www.banrep.gov.co](http://www.banrep.gov.co). Consultada marzo 6 del 2007.

<sup>11</sup> Ibid

<sup>12</sup> Ibid

<sup>13</sup> Ibid

Las casas exportadoras tenían sus representantes y estos a su vez trabajaban con corredores, quienes negociaban directamente con los cosecheros, comprándoles la cosecha por adelantado que funcionaba a través del sistema de crédito adelantado en dinero que le entregaba el representante o corredor al cosechero para que cultivara su terreno, pero con el compromiso de pagar la deuda en Tabaco de buena calidad, grande, limpio, seco, elástico, sin pintas ni quemado<sup>14</sup>.

Las primeras exportaciones de Tabaco Colombiano a Europa se efectuaron a principios de 1834 y estuvieron a cargo de la firma inglesa Powels; las exportaciones de este producto tuvieron un periodo de auge a partir de 1846, cuando el monopolio estatal les permitió a los empresarios privados incursionar en el negocio de las exportaciones<sup>15</sup>.

El carmen de Bolívar se convirtió en la primera región exportadora de Tabaco en Colombia en 1863; así comenzaba a sacar ventajas por su cercanía al río Magdalena, al mar caribe a Barraquilla, a los mercados internacionales y a la pérdida de calidad del tabaco en Ambalema<sup>16</sup>.

Para inicios de la década del siglo XX el tabaco negro, Cultivado en los Montes de Maria, tuvo una disminución notoria. Para el año 1994 la producción fue de 15.227 Tm, mientras que para el año 1999 solo alcanzó 10.661 Tm, con una disminución de 3.556 Tm equivalentes casi a un -30% en la variación.

Para concluir el siglo XXI no ha sido de gran prospectiva para el cultivo del Tabaco Negro, ya que para inicios del 2000 la producción fue de 9.093 Tm, mostrando disminuciones en los años subsiguientes solo en el año 2003 tuvo una recuperación con 10.789 Tm, donde el departamento con mayor participación fue

---

<sup>14</sup> Ibid

<sup>15</sup> Ibid

<sup>16</sup> Ibid

Sucre, siendo el municipio de Ovejas el mayor productor de todas las zonas que cultivan este producto desplazando al Carmen de Bolívar del primer lugar, por motivos de la agudización de los grupos armados en ese periodo; donde una época era el mayor productor del tabaco negro tipo cubita.

## 1.2 REQUERIMIENTOS PARA EL CULTIVO

El tabaco negro tipo cubita, requiere de los cuidados necesarios para obtener los mejores resultados y este a su vez ser comercializado en distintas partes del mundo. Colombia a su vez posee muchas características para el cultivo del mismo, ya que las tierras en los Montes de Maria poseen propiedades idóneas para desarrollar una buena industria de tabaco.

La situación climática permite disminución en las plagas, Colombia posee muchos departamentos donde sus climas son cálidos permitiendo así mejora en la cultivación y por ende en su producción, teniendo en esto una ventaja importante y significativa con respecto a otros países.

La hoja del tabaco negro tipo cubita contiene azúcares, ácidos, hidrocarburos, proteínas, minerales y sustancias, nicotina, alquitranes y otros alcaloides, de estos componentes mencionados dependerá la calidad de las hojas, por tal motivo es importante que se cumpla de la mejor manera la programación de las actividades ya que este aportara los beneficios para el producto final sean: cigarrillos, cigarros y otros subproductos.

Dependiendo el nivel de nicotina así mismo será la adicción al producto, el tabaco al arder puede ser de reacción acida o reacción alcalina; el primero se refiere al tabaco rubio y la segunda al tabaco negro, el cual tiene bajo nivel de nicotina y este a su vez produce menos daño a la salud.

Otras sustancias importantes que se requieren para la calidad del tabaco negro, tipo cubita, son la resinas y ceras estas permiten el buen aroma del tabaco el cual

es distinguido por sus agricultores, a diferencia de los compuestos nitrogenados como las proteínas, por el contrario se aprecian como negativos ya que la alta presencia de cantidades no apropiadas dan al humo un olor desagradable.

La mano de obra es un factor fundamental ya que es altamente intensiva y suele cultivarse como planta anual, el tabaco negro es el de mayor duración por que su siembra se realiza en febrero y junio y se llevan a cabo las recolecciones mensuales, entre agosto y diciembre<sup>17</sup>.

Las semillas son pequeñas y las plantas son delicadas por tal motivo se debe sembrar en terrenos preparados, con abonos y cuidados de riego, ya sea en semillero o en bandas flotantes, luego estas se dejan crecer hasta que alcancen su tamaño aproximado para será transplantadas a mano al terreno de asiento donde dará la cosecha.

La fertilización depende de la base de los suelos estos deben ser adecuados dependiendo del tipo de tabaco, la planta absorbe los nutrientes arrojados por los suelos y también los ofrecidos por el abono, aportándole este ultimo, fósforo, potasio y nitrógeno que son importantes para su desarrollo y crecimiento y dándole una apariencia de calidad. El riego es fundamental ya que este dará la maduración de la misma y este no debe ser de manera excesiva ya que podría dañar la calidad del producto.

Los parásitos y enfermedades pueden estar influidas en las malas hierbas que absorben y sustraen del suelo los nutrientes y éstas pueden ser combatidas ya sean manualmente, con tratamientos químicos o azadones mecánicos dependiendo del caso. Luego del transplante, el tabaco negro alcanza la madurez necesaria a los 60 días para ser cosechadas y para su recolección y esta recolección tendrá su proceso dependiendo de la variedad del tabaco que se

---

<sup>17</sup> Entrevista realizada a Funcionarios de la Secretaría de Agricultura y Desarrollo Rural Gobernación de Bolívar.

haya cultivado. En la Tabla 1, se presenta los requerimientos del producto de manera resumida, para conocer un poco mas acerca del producto, como por ejemplo de que familia proviene, su origen, etc.

Tabla 1. Requerimientos del cultivo del Tabaco Negro, Tipo Cubita.

Familia	Solanácea.
Origen	América.
Altura de la Planta	1 y 2 metros con promedio de 15 a 25 hojas.
Clima	18 a 28 <sup>a</sup> C.
Humedad	Sensible.
Tipos de Suelos	Ricos en nitrógenos, potasio y fósforo.
Mano de Obra	Manual e intensiva.
Duración	9 meses.
Siembra	En semilleros o Bandejas Flotantes.
Días para su Madurez	Tabaco Negro la alcanza a madurar a los 60 días.
Control de Plagas	Se eliminan manualmente, con azadones o tratamientos químicos.

Fuente: Elaborado por los autores en base al documento del Ministerio de Agricultura y Desarrollo Rural. Documento de trabajo No.55. La Cadena del Tabaco en Colombia. Una Mirado Global de su Estructura y Dinámica 1991-2005.

El Tabaco Negro, Tipo Cubita, cultivado en los Montes de Maria siempre ha sido cultivado con fines de exportación y a diferencia del tabaco rubio sus hojas son aun mayores y este le da características que lo favorecen, como, la cantidad de hojas al momento de la recolección, lo cual implica mayor volumen en la producción.

En la industria manufacturera, en las zonas rurales en la medida que avanzan los procesos productivos, este genera empleo y a su vez tecnología y avances, además este sector puede dinamizar otros sectores, como por ejemplo: publicidad,

gráficos, mercadeo, el transporte para llevar la mercancía, compra de materias primas etc., ya que se ha convertido para algunas regiones en ingresos significativos donde no es fácil realizar actividades económicas que sean rentables.

El tabaco negro, ha sido cultivado en gran parte por sus propietarios, pero en los últimos años el costo de la mano de obra para su producción a aumentado, por consecuencia de la violencia regional; los campesinos y agricultores se han visto afectados, convirtiéndose en desplazados y dejando sus cultivos abandonados, esto implica que las empresas comercializadoras de este producto, contraten a los corredores para que estos a su vez sean los responsables de las cosechas, para poder ser exportadas.

### 1.3 ACTIVIDADES Y PROCESO DE DESARROLLADO EN EL CULTIVO DE TABACO NEGRO TIPO CUBITA

La tabla 2 presenta dos columnas detalladas de las principales de actividades y procesos que se deben tener en cuenta para el cultivo del tabaco negro tipo cubita, las labores de este grupo incluyen actividades contempladas desde la preparación del semillero hasta la recolección del cultivo, que se cumplen en forma manual o con utilización de maquinaria.

En las labores manuales primordiales para la cultivación de este producto es importante el manejo adecuado de la preparación del semillero, preparación del suelo, siembra, y cosecha lo cual le darán al producto las características necesarias para ser de buena calidad siendo beneficioso para la cadena del tabaco a su vez teniendo en cuenta la utilización adecuada de los insumos para que este no afecte el producto final.

Tabla 2. Actividades y proceso para el cultivo del tabaco negro tipo cubita.

Actividades	Proceso
Semillero	Se desarrolla en suelos planos, sueltos, sin mucha sombra, con buena fertilidad, esto con el fin de aportarle más propiedades al producto. Se ara y rastrilla a una profundidad de 25 cm y se construyen surcos de 1,20 de ancho por 10 mts de largo, separados 40cms.
Siembra	Los suelos para el cultivo son calidad franco, arcillosos o arenosos, los cuales se aran antes del trasplante, el que se hace con plántulas sanas y vigorosas de 45 días de edad, con una altura aproximada de 20 a 25 cms de altura.
Fertilización	Se realiza tres días después de la siembra. Con el fin que la planta absorba los nutrientes que le brinda el suelo, ayudada por los abonos realizados por el agricultor.
Plagas	Las más comunes son Tierreros, Cogolleros y Gusano Cachón. Y estas son combatidas por azadones mecánicos, manualmente o tratamientos químicos.
Enfermedades	Las más comunes son Mosaico, Dormidera, Pataprieta, Nemátodos y Fusarium.
Recolección	Esta determinada por la época de lluvias, ya que el exceso de estas terminarían con los cultivos, por tal motivo se realizan en las fechas mas comunes agosto 10%, septiembre 20%, octubre 30%, noviembre 25% y diciembre 15%, cuando las hojas hallan empezado a madurar estas cambiaran de color de verde a amarillo. La hoja se coloca en la sombra, mientras se realiza la labor de ensarte y se cuelga en el caney.
Clasificación	Se hace de acuerdo, a su tamaño, maduración y sanidad. Primero: color entre marrón y canelo claro, son sanas, enteras, limpias y con menos del 20% de daños por insectos. Segunda o capote: colores marrones relativamente sanos con ligeras manchas verdes u oscuras estas contienen daños por insectos con menos del 35% del área. Tercera o Jamiche: hojas pequeñas que no estén podridas, que no tengan mal olor.
Curación	La curación se cumple en el Caney en un periodo de 15 a 20 días. El Caney se construye con palma amarga sobre horcones y piso de tierra y se divide en camarotes.
Empaque	Una vez curado el tabaco, se baja el Caney en mazos. (Un mazo por cabuya de ensarte). 30 a 40 mazos de una misma calidad se empacan en un fique de 2 mts de largo por 1 mt de ancho, el cual pesa entre 70 y 100 kilos de tabaco curado.

Fuente: Elaborado por los autores en base al documento del Ministerio de Agricultura y Desarrollo Rural. Documento de trabajo No.55. La Cadena del Tabaco en Colombia. Una Mirado Global de su Estructura y Dinámica 1991-2005.

#### 1.4 ZONAS DE CULTIVO DEL TABACO NEGRO TIPO CUBITA

El tabaco negro tipo cubita se cultiva con fines de exportación. Su cultivo se inició en la Costa Atlántica hacia 1870, utilizando distintas variedades traídas de Cuba, con el propósito inicial de atender mercados en Alemania<sup>18</sup>.

Los principales municipios por departamentos donde se concentran los cultivos de tabaco negro, tipo cubita y tipo garcía se presentan en la Tabla 3.

Tabla 3. Departamentos y municipios que conforman las principales zonas productoras de tabaco negro tipo cubita año 2006.

Departamento	Municipios	Tipo de tabaco negro	
		Cubita	García
BOLIVAR	El Carmen, San Jacinto, Córdoba, Zambrano, El Guamo.	X	
SUCRE	Ovejas, Los Palmitos, San Pedro, Chalán, Coloso, Toluviejo	X	
MAGDALENA	Tenerife, Plato, El Difícil, Pinto y Ariguanì.	X	
SANTANDER	Socorro, Onzaga, Mogotes, San Andrés, Molagavita, San Miguel, Girón, Macaravita, Villanueva y Curiti.		X
BOYACA	Tipacoque, El Espino, Boavita, Soatà, Susacòn, San Mateo y Covarachìa.		X

Fuente: Los Autores con base en Información de la Secretaria de Agricultura y Desarrollo Rural Gobernación de Bolívar.

<sup>18</sup> MINISTERIO DE AGRICULTURA Y DESARROLLO RURAL. Observatorio Agroacademas Colombia. Documento de trabajo No.55. La Cadena del Tabaco en Colombia. Una Mirado Global de su Estructura y Dinámica 1991-2005. 10 p. Hptt://www.agrocadenas.gov.co. Consultada Febrero 28 del 2007.



La información de la Tabla 3, se obtuvo en la Secretaría de Agricultura y Desarrollo Rural Gobernación de Bolívar en el año 2006 que concuerda con el Ministerio de Agricultura a nivel nacional, el cual es el encargo de otorgar este tipo de información de manera precisa, por lo tanto se puede decir, que la mayor concentración del cultivo de tabaco negro, tipo cubita, se presenta en los Montes de María, en los departamentos de Sucre, Magdalena y Bolívar, con una buena participación a nivel nacional, aunque si en los últimos años la producción de este producto ha disminuido por factores. Sociales, económicos agroecológicos y culturales.

### 1.5 PRODUCCIÓN NACIONAL, DEPARTAMENTAL Y SUB REGIONAL DE LOS MONTES DE MARÍA

El tabaco negro siempre ha sido generador de empleos para los departamentos productores y a la hora de las exportaciones proporciona divisas al país.

Este a su vez contribuye a generar ingresos en las zonas rurales ya que dinamiza otros sectores como son; la Industria gráfica, el mercadeo, la publicidad, medios de comunicación, entre otros, lo cual hace que sea la base económica de muchas regiones del país, donde no sería fácil adelantar otras actividades que permitan a éstas obtener recursos rentables para su sostenimiento.

Este producto ha sido producido desde la época de la colonia, y su producción se lleva a cabo por contratos o mandato de producción por empresas nacionales e internacionales que lo demandan, lo que conlleva a las empresas regionales a cubrir con la asistencia técnica del cultivo, la financiación de insumos y la mano de obra.

La cadena del tabaco negro es relativamente corta, la conforman en el eslabón primario; la producción y el procesamiento de la hoja del Tabaco y en la fase

industrial la fabricación de cigarrillos para el consumo final y poder así comercializarlo en los distintos mercados.

Cerca del 95% de la producción del Tabaco Negro, Tipo Cubita, es adquirida y contratada por C.I. Espinosa Tabacos S.A., el cual tuvo que trasladar su sede principal a la ciudad de Cartagena de Indias, para continuar su actividad ya que la situación de orden publico, le impedían su funcionamiento en el Municipio El Carmen de Bolívar<sup>19</sup>.

El tabaco negro, se cultiva y se produce en dos tipos Tipo García, que se utiliza para el consumo interno y el Tipo Cubita, el cual es utilizado para la exportación.

El Departamento con mayor producción del Tabaco Negro, Tipo García, en los años comprendidos entre 1994-2005 es Santander con 92,5% de participación promedio anual nacional, seguido de Boyacá con 7,5%. (Anexo A).

El tabaco negro, Tipo Cubita, se produce en la Costa Caribe, el departamento de mayor producción en los años comprendidos entre 1994-2005 es Sucre con 49,5% de participación promedio anual nacional, seguido de Bolívar con 32,9% y por último Magdalena con el 17,6%. (Anexo B).

A continuación se presenta la producción obtenida del Tabaco Negro, para consumo interno, total nacional desde 1994-2005.

---

<sup>19</sup> Entrevista Funcionario de la Empresa. C.I. Espinosa Tabacos S.A

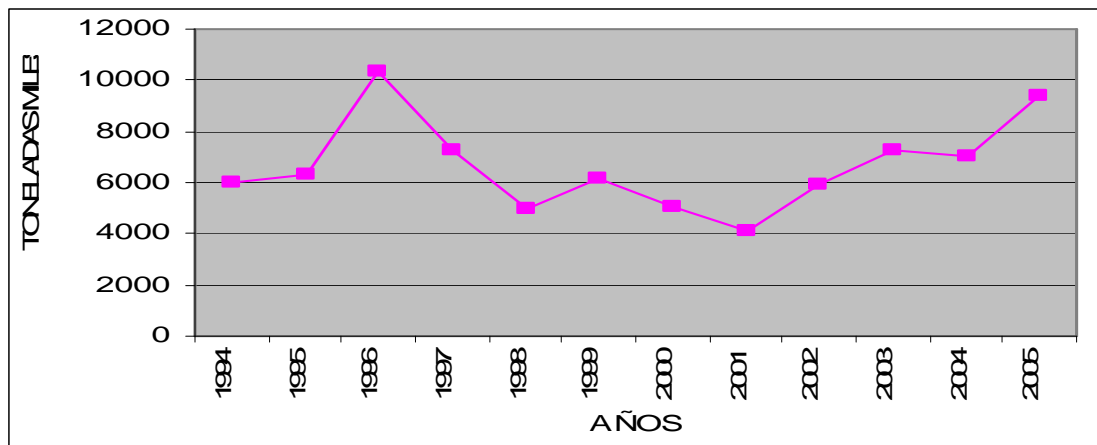
Tabla 4. Producción obtenida del tabaco negro consumo interno total nacional años 1994-2005

Cultivo del tabaco negro para c.i por año	Producción (tm)	Variación %
1994	5.980	
1995	6.283	5,1%
1996	10.310	64,1%
1997	7.292	-29,3%
1998	4.986	-31,6%
1999	6.149	23,3%
2000	5.031	-18,2%
2001	4.083	-18,8%
2002	5.917	44,9%
2003	7.277	23%
2004	7.002	-3,8%
2005	9.367	33,8%
Total Promedio de las variaciones %		8,4%

Fuente: Elaborado por los autores con base a Evaluaciones Agropecuarias, Secretarías de Agriculturas, UMATA's. Ministerio de Agricultura y Desarrollo Rural. Dirección de Política – Grupo Sistemas de Información.

El gráfico 1 presenta el comportamiento de la producción del Tabaco Negro, para el Consumo Interno, es decir; Tipo García, con el fin de analizar las evoluciones que ha tenido el producto en los periodos comprendidos entre 1994-2005.

Gráfico 1. Producción obtenida del tabaco negro consumo interno total nacional años 1994-2005.

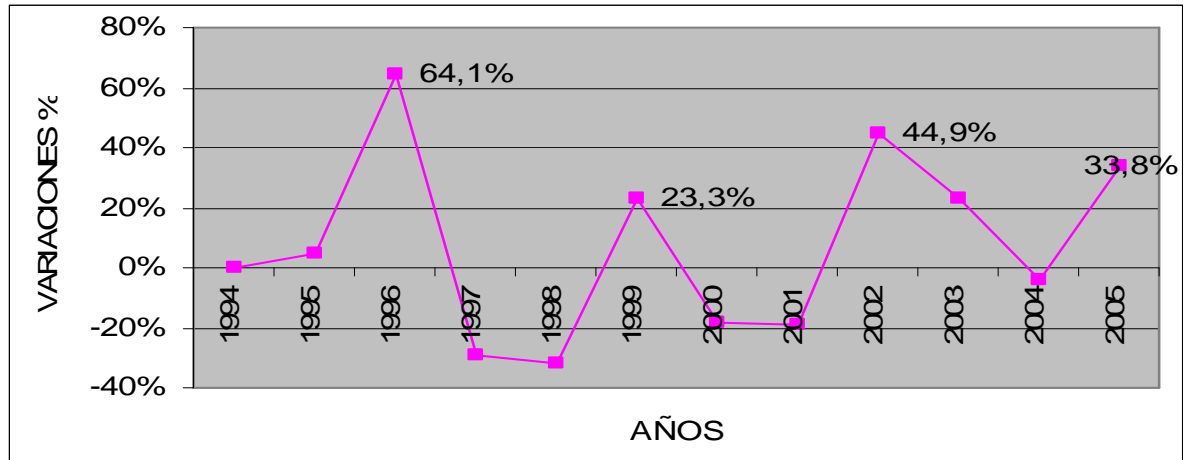


Fuente: Elaborado por los autores con base a Evaluaciones Agropecuarias, Secretarías de Agriculturas, UMATA's. Ministerio de Agricultura y Desarrollo Rural. Dirección de Política – Grupo Sistemas de Información.

Se puede analizar en el gráfico 1, que en el periodo comprendido desde 1994-2005, los años de mayor producción en su orden han sido en 1996, 1997, 2003, 2005; donde el mayor crecimiento en la producción nacional del tabaco negro, tipo garcía, fue en 1996 con una producción total del 10.310 Tm, el cual Santander tuvo su mayor participación con un 95,1% de la producción y donde el menor año de producción fue en el 2001 con tan solo 4.083 Tm.

Para el año 1994 se produjeron 5.980 Tm y en el periodo del 2005 la producción alcanzó 9.367 Tm, el mayor productor siempre ha sido Santander, que además aumentó su participación en la producción nacional debido a las reducciones en la producción en los otros departamentos cultivadores, por lo que en el 2005 representó con un 96,1%. A partir del año 2002 inicia la recuperación, con un crecimiento sostenible hasta el año 2005, pero sin embargo este no alcanza los niveles de producción obtenidos en el año 1996.

Gráfico 2. Comportamiento de las variaciones % del tabaco negro consumo interno total nacional años 1994-2005.



Fuente: Elaborado por los autores con base a Evaluaciones Agropecuarias, Secretarías de Agriculturas, UMATA's. Ministerio de Agricultura y Desarrollo Rural. Dirección de Política – Grupo Sistemas de Información.

El comportamiento en la producción de acuerdo a las variaciones luego de haber realizado los cálculos pertinentes, en los años de estudios; muestra que ha sido oscilante es decir, que la producción varía de un año a otro de manera constante.

Se puede decir que para el año 1996 se obtuvo el mayor crecimiento en la producción con una variación del 64,1% lo cual es significativo para la cadena de producción. El año de menor decrecimiento se encuentra en 1998 con una variación de -31,6% por motivos de la agudización del conflicto armado en las zonas rurales, presentándose la caída más fuerte en la producción del Tabaco Negro para Consumo Interno.

Hay una tendencia creciente en la producción, mostrando signos de recuperación, los cuales se verifican con variaciones del 44,9% en el año 2002 y 33,7% para el 2005.

A pesar de las dificultades que enfrentó la producción a finales de los años 90 y comienzos de la década actual, este inicia a recuperar su mercado con un promedio anual del 8,4% siendo positiva para la cadena productiva.

El tabaco negro tipo exportación como su nombre lo indica, éste es exclusivamente para la exportación, se cultiva en la Costa Caribe, utilizando las variedades de tabaco traídas de Cuba donde al inicio su propósito fue abastecer el mercado Alemán, pero con los años este se ha propagado por varios mercados internacionales por la calidad del mismo.

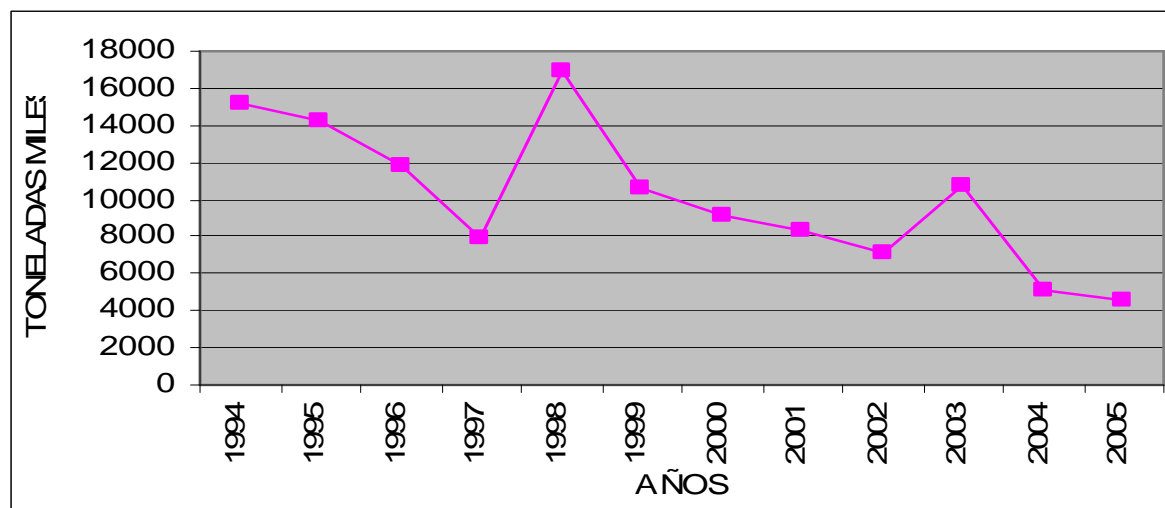
Tabla 5. Producción obtenida del tabaco negro tipo exportación total nacional años 1994-2005

Cultivo del tabaco negro tipo export por año	Producción (tm)	Variación %
1994	15.227	
1995	14.209	-6,7%
1996	11.853	-16,6%
1997	7.905	-33,3%
1998	16.938	114,3%
1999	10.661	-37,1%
2000	9.093	-14,7%
2001	8.351	-8,2%
2002	7.068	-15,4%
2003	10.789	52,6%
2004	5.138	-52,4%
2005	4.512	-12,2%
Total Promedio de las variaciones %		-2,7%

Fuente: Elaborado por los autores con base a Evaluaciones Agropecuarias, Secretarías de Agriculturas, UMATA's. Ministerio de Agricultura y Desarrollo Rural. Dirección de Política – Grupo Sistemas de Información.

El gráfico 3, se presenta el comportamiento de la producción del Tabaco Negro, Tipo Exportación, es decir Tipo Cubita, con el fin de analizar las evoluciones que ha tenido el mismo en los periodos comprendidos entre 1994-2005.

Gráfico 3. Producción obtenida del tabaco negro tipo exportación total nacional años 1994-2005.



Fuente: Elaborado por los autores con base a Evaluaciones Agropecuarias, Secretarías de Agriculturas, UMATA's. Ministerio de Agricultura y Desarrollo Rural. Dirección de Política – Grupo Sistemas de Información.

Durante los últimos 12 años de estudio la producción del tabaco negro tipo exportación, se redujo por diferentes factores, ya sean económicos, sociales, agroecológicos, etc. De esta forma para los periodos comprendidos entre 1994-2005 se puede analizar que mientras que en el año 1994 se produjeron 15.227 Tm, en el año 2005 solo se alcanzó una producción total nacional de 4.512 Tm con una diferencia de 10.715 Tm equivalentes a una variación del -70,4% de la producción.

Los decrecimientos en la producción de este producto, indudablemente están relacionados con el incremento del desempleo y el desmejoramiento de los niveles

de vida de las zonas rurales de la región de los Montes de María donde tradicionalmente es cultivado.

El mayor productor en los años estudiados es, Sucre con una producción promedio anual nacional de 5.037 Tm equivalentes al 49,5% de participación, con una superficie cosechada de 2.709 hectáreas, seguido de Bolívar con 3.343 Tm, para una participación del 32,9% y una superficie cosechada de 1.571 hectáreas pero con un rendimiento mayor de 2.083Kg/Ha y por último Magdalena con 1.789 Tm, una participación del 17,6% y con una superficie cosechada de 1.001 hectáreas. (Anexo A).

Los periodos de mayores crecimientos en la producción se obtuvieron en 1998 con un total nacional de 16.938 Tm, luego en el año 1994 se produjeron 15.227 Tm y en 1995 se produjeron 14.209 Tm.

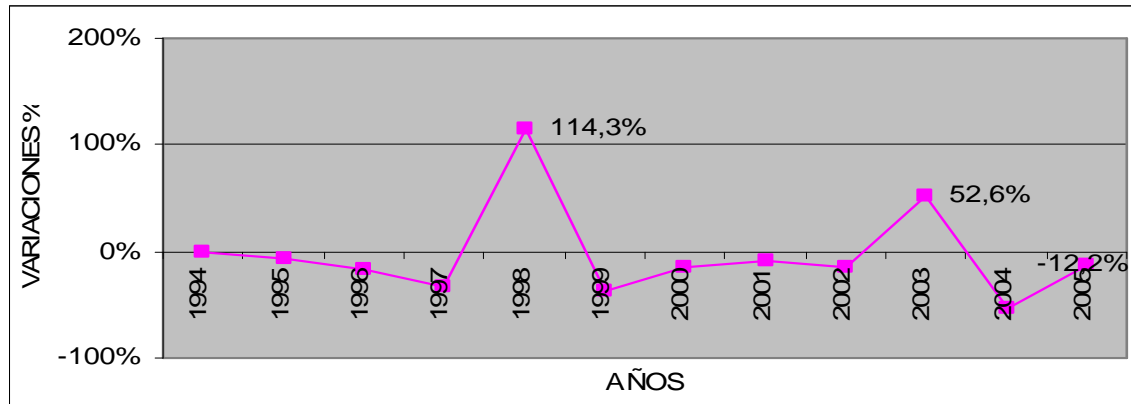
En la última posición se encuentra el periodo 2005 con 4.512 Tm a causa de que las principales tabacaleras de Bolívar tuvieron que cerrar sus puertas al público dejando de abastecer mercados significativos y por ende perdida de participación en la producción nacional.

Los factores mas relevantes en esta decadencia de la producción, para el año 2005, en primera medida se debe a la violencia rural, es decir entrada de grupos armados a las zonas rurales; éstos no permiten que el campesino cultive este producto, desplazándolos de sus tierras.

Se debe tener en cuenta la sobrevaluación del peso frente al dólar, las altas tasas de interés en los créditos, altos costos de producción sobre todo en la mano de obra, debido al desplazamiento de los campesinos de sus cultivos, falta de apoyo gubernamentales en la seguridad social, falta tecnología, y mayor demanda del tabaco rubio ya que este es utilizado para la producción de cigarrillos mas suaves lo que implica perdida para el tabaco negro y por ultimo el contrabando.



Gráfico 4 Comportamiento de las variaciones % del tabaco negro tipo exportación años 1994-2005.



Fuente: Elaborado por los autores con base a Evaluaciones Agropecuarias, Secretarías de Agriculturas, UMATA's. Ministerio de Agricultura y Desarrollo Rural. Dirección de Política – Grupo Sistemas de Información.

El Comportamiento en las variaciones en su mayoría son negativas, lo que significa que la producción del tabaco negro tipo exportación, se encuentra en crisis y esto a su vez conlleva a la pérdida de participación en los mercados internacionales.

Se analiza para los años estudiados comprendidos entre 1994 al 1997 las variaciones son negativas lo que implica que años tras año la producción ha ido disminuyendo notoriamente por mucho de los factores mencionados anteriormente; lo que significa un descenso a lo largo del periodo de -6,68% hasta - 33,30% como se observa gráficamente.

Para el año 1998 hubo un aumento en la producción del 114,3% considerable para la producción y comercialización del producto, pero este aumento no fue por mucho tiempo, ya que para los años subsiguientes retoma el comportamiento decreciente, donde el año 2004 tuvo la menor producción con una variación del - 52,4%; solo hasta el año 2003 toma fuerza y sale con un 52,6% en la producción, para culminar en el año 2004 y 2005 con variaciones negativas.

El promedio total anual del tabaco negro tipo exportación, presentó una baja en la producción de -2,7%, lo cual ratifica la tendencia decreciente de la producción.

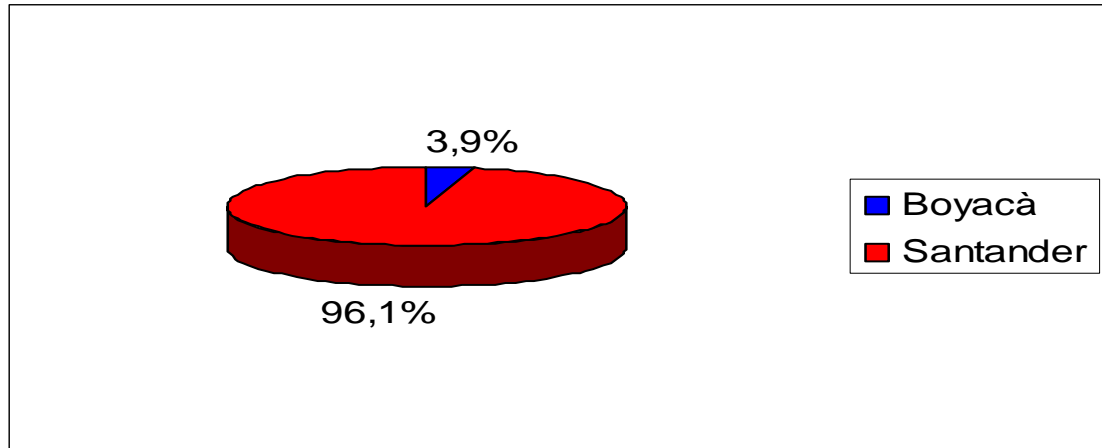
#### 1.6 PRODUCCIÓN DEPARTAMENTAL DEL TABACO NEGRO CONSUMO INTERNO 1994-2005

El Anexo A. Presenta la productividad de la producción a nivel departamental del tabaco negro, consumo interno, datos suministrados por las evaluaciones agropecuarias del Ministerio de Agricultura y Desarrollo Rural, años estudiados 1994-2005.

Luego de realizar los cálculos necesarios se determinó que el cultivo de mayor producción se encuentra situado en el departamento de Santander con un promedio total anual en la producción nacional entre 1994-2005 de 6.141 Tm, con una participación promedio a nivel nacional del 92,2% con una superficie cultivada de 3.266 hectáreas y un rendimiento de 1.924 Kg/Ha, seguido de Boyacá con 520 Tm para una participación del 7,8% con una superficie de 362 hectáreas y un rendimiento de 1.381 Kg/Ha. (Anexo A).

Como lo demuestra el gráfico 5, la mayor participación en la producción nacional por departamento en el año 2005, la obtiene Santander con un 96,1%, con una producción de 9.005 Tm y un rendimiento de 1.761 Kg/Ha, para un total de superficie cultivada de 5.113 hectáreas; seguido de Boyacá con el 3,9%, con una producción de 362 Tm para un rendimiento de 1.732 Kg/Ha, y con una superficie cultivada de 209 hectáreas. (Anexo A).

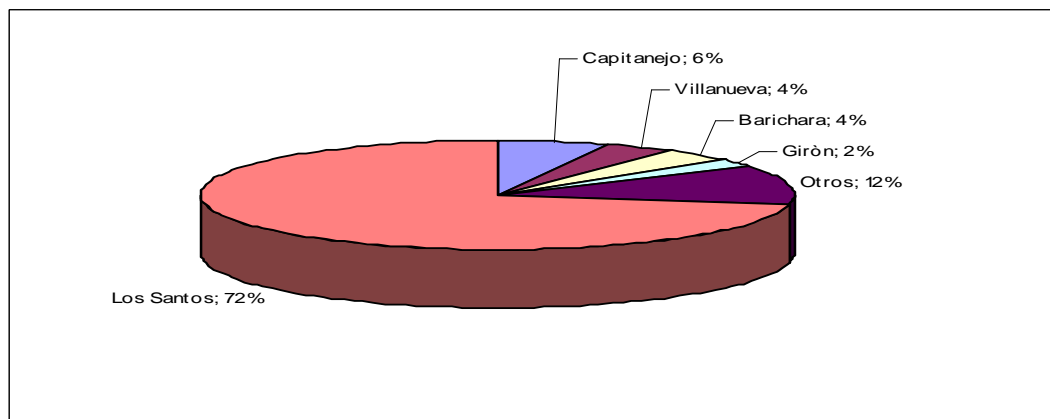
Gráfico 5. Participación departamental en la producción nacional del tabaco negro consumo interno año 2005



Fuente: Elaborado por los autores con base a Evaluaciones Agropecuarias, Secretarías de Agriculturas, UMATA's. Ministerio de Agricultura y Desarrollo Rural. Dirección de Política – Grupo Sistemas de Información.

El gráfico 6, muestra cuales son los municipios de mayor participación en la producción del departamento de Santander del tabaco negro para Consumo Interno año 2005: Los Santos con 72%, Capitanejo 6%, Villanueva 4%, Barichara 4%, Girón 2%, Otros 12%.

Gráfico 6. Participación municipal en la producción del departamento de Santander del tabaco negro consumo Interno Año 2005.



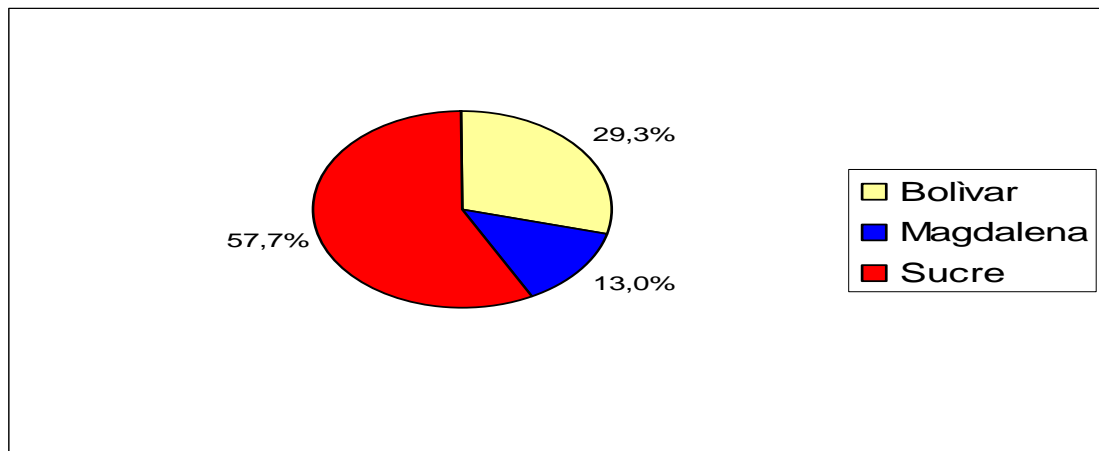
Fuente: Elaborado por los autores con base a Evaluaciones Agropecuarias, Secretarías de Agriculturas, UMATA's. Ministerio de Agricultura y Desarrollo Rural. Dirección de Política – Grupo Sistemas de Información.

## 1.7 PRODUCCIÓN DEPARTAMENTAL DEL TABACO NEGRO TIPO EXPORTACIÓN AÑOS 1994-2005

El Anexo B. Presenta la productividad de la producción a nivel departamental del tabaco negro tipo exportación. El cual muestra que el departamento con mayor participación promedio total anual, en la superficie cultivada es Sucre con 51,2% y 2.709 Ha, seguido de Bolívar con 29,7% y 1.571 Ha y por último Magdalena con 18,9% para un Total de 1.001 Ha. Esto permite que el departamento de Sucre se posea en el primer lugar con 5.037 Tm.

Como se observa en el gráfico 7 en el año 2005, la mayor producción la obtiene Sucre con un 57,7% esto se debe en gran parte al cierre de las empresas en el municipio del Carmen de Bolívar. Luego se tiene Bolívar con el 29,3% y por último Magdalena con 13% para un total en la producción de los tres departamentos de 4.512 Tm.

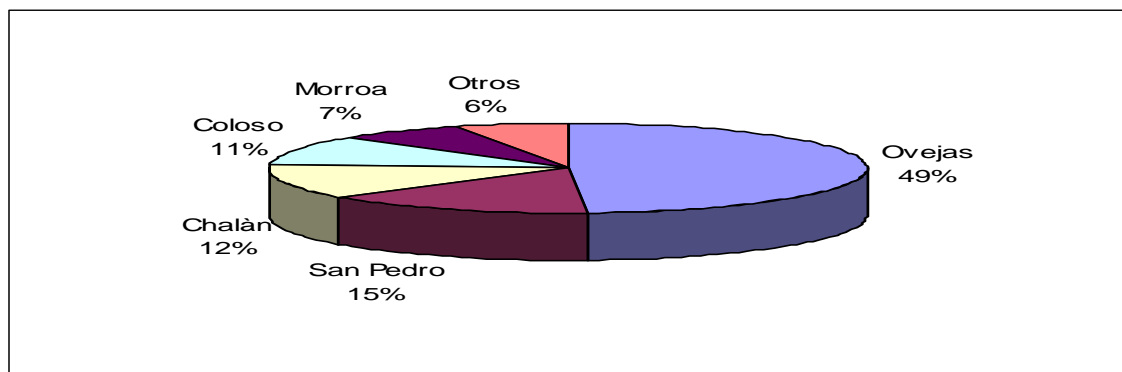
Gráfico 7. Participación departamental en la producción nacional del tabaco negro tipo exportación año 2005.



Fuente: Elaborado por los autores con base a Evaluaciones Agropecuarias, Secretarías de Agriculturas, UMATA's. Ministerio de Agricultura y Desarrollo Rural. Dirección de Política – Grupo Sistemas de Información.

En el gráfico 8, se puede observar cuales son los municipios de mayor participación en la producción del departamento de Sucre tabaco negro tipo exportación año 2005: Ovejas 49%, San Pedro 15% Chalán 12%, Coloso 11%, Morroa 7%, Otros 6%.

Gráfico 8. Participación municipal en la producción del departamento de sucre del tabaco negro tipo exportación año 2005.



Fuente: Elaborado por los autores con base a Evaluaciones Agropecuarias, Secretarías de Agriculturas, UMATA's. Ministerio de Agricultura y Desarrollo Rural. Dirección de Política – Grupo Sistemas de Información.

### 1.8 COSTOS DE PRODUCCIÓN DEL TABACO NEGRO, TIPO CUBITA, CULTIVADO EN LOS MONTES DE MARÍA

Los datos de la Tabla 6. Fueron obtenidos en la Secretaria de Agricultura y Desarrollo Rural Gobernación de Bolívar, donde año tras año se realizan los cálculos para determinar los costos estimados de la producción del año siguiente.

En este caso se presentan los costos estimados en el año 2003 para la producción del año 2004.

Los costos de producción cuantifican el valor, a precios de mercado, de la utilización de los bienes y servicios requeridos durante el ciclo completo de la producción de un cultivo, como lo es el del tabaco negro tipo cubita. Tales bienes y servicios se refieren fundamentalmente, a la mano de obra, a los insumos

aplicados al suelo o a las plantas, a los servicios con contratos con terceros y a la imputación de los que siendo de propiedad del producto son utilizados en la producción, como en el caso de maquinarias o la tierra.

Tala 6. Costo de Producción por Hectárea del Tabaco Negro, Tipo Cubita, Cultivado en los Montes de María

ACTIVIDADES	P A T R O N			PRECIO UNIT. (\$/Unid.)	VALOR	PARTICIPACIÓN %
	PRODUCTO UTILIZADO	UNIDAD	CANTIDAD		TOTAL AÑO 2003 (\$/ha.)	
<b>1, LABORES</b>						
<b>1,1 SEMILLERO</b>						
Preparación del semillero	Manual	Jornal	10	13000,00	130.000,00	
Siembra	Manual	Jornal	1	13000,00	13.000,00	
Mantenimiento	Manual	Jornal	30	13000,00	390.000,00	
<b>SUBTOTAL</b>					<b>533.000,00</b>	<b>12,48%</b>
<b>1,2 PREPARACIÓN DEL TERRENO</b>						
Tumba, pica, despalite y raspa	Manual	Jornal	18	13000,00	234.000,00	
Riego manual	Manual	Jornal	40	13000,00	520.000,00	
<b>SUBTOTAL</b>					<b>754.000,00</b>	<b>17,65%</b>
<b>1,3 SIEMBRA</b>						
Siembra	Manual	Jornal	6	13000,00	78.000,00	
Aporque	Manual	Jornal	24	13000,00	312.000,00	
Aplicación de Fertilizantes	Manual	Jornal	6	13000,00	78.000,00	
Control de plagas	Manual	Jornal	6	13000,00	78.000,00	
Control de enfermedades	Manual	Jornal	6	13000,00	78.000,00	
Cape	Manual	Jornal	12	13000,00	156.000,00	
<b>SUBTOTAL</b>					<b>780.000,00</b>	<b>18,26%</b>
<b>1,4 COSECHA</b>						
Recolección	Manual	Jornal	50	13000,00	650.000,00	
Clasificación y ensarte	Manual	Jornal	30	13000,00	390.000,00	
Colgada y manejo caney	Manual	Jornal	12	13000,00	156.000,00	
Bajada y empacada	Manual	Jornal	32	13000,00	416.000,00	
Zorreo	Manual	Jornal	12	13000,00	156.000,00	
Transporte	Flete	Toneladas	2	35000,00	75.390,00	
<b>SUBTOTAL</b>					<b>1.843.390,00</b>	<b>43,17%</b>
<b>2. INSUMOS</b>						
Semillas	Ica-Mazinga	Gramos	2	8500,00	17.000,00	
Insecticidas	Malathion	Litros	2	18000,00	36.000,00	
	Lorsban	Litros	1	26000,00	26.000,00	
Fungicidas	Benlate	Gramos	500	100,00	50.000,00	
Fertilizantes	Triple 15	Bultos	2	38000,00	76.000,00	
Empaques	Fique	Bultos-50 Kg	43	3500,00	150.500,00	
Pita	Nylon	Royo	1	3700,00	3.700,00	
<b>SUBTOTAL</b>					<b>359.200,00</b>	<b>8,40%</b>
<b>TOTAL COSTO X HECTÁREA</b>					<b>4.269.590,00</b>	<b>100,00%</b>

Fuente: Elaborado por los autores con base a datos suministrados por la Secretaría de Agricultura y Desarrollo Rural Gobernación de Bolívar

La producción del tabaco negro tipo cubita cultivado en los Montes de María en especial en Sucre y Bolívar, tiene unos costos predeterminados ya que es una de las actividades agropecuarias más tradicional en esas regiones y se caracteriza por que corresponde a una actividad netamente campesina.

Se desarrolla de manera particular, en relación con los factores que prevalecen para su producción, en primer lugar la mano de obra y luego los insumos y el servicio. Este modelo de productividad presenta un alto costo en la mano de obra familiar, lo que significa que los agricultores no hacen el debido seguimiento al uso y valor de los insumos por lo que representan una parte mínima de la producción, por lo cual la información en relación a los costos de su producción es escasa y generalmente deficiente.

Las plantas del tabaco negro tipo cubita son normalmente más altas que las del tabaco rubio, más de 2 mts y 40 hojas para recoger, sus hojas son alargadas y angostas, lo cual permite obtener una lamina desvenada de buen tamaño. Este producto además posee niveles bajos de nicotina y alquitrane y esto le da un mayor valor agregado para su comercialización, lo cual es menos nocivo para la salud en comparación con otros tipos de tabacos y este resultado se obtiene de acuerdo al manejo que se le da al momento de la cosecha, en el cual se encuentra la colgada y el manejo del caney.

El sector tabacalero radicado en la Costa Caribe se dedica en su totalidad a los mercados externos, especialmente Europa, Estados Unidos y el Norte de África<sup>20</sup>.

Las áreas de siembra representan la siguiente conformación entre los años promedios 1994-2005: Sucre con 51,2%, Bolívar 29,9% y Magdalena con 18,9% de la participación a nivel nacional. (Anexo B).

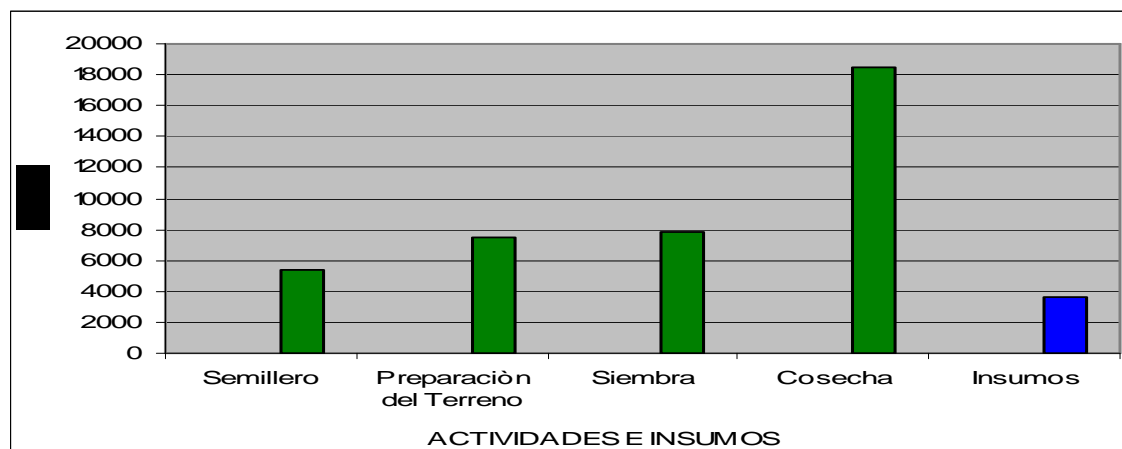
---

<sup>20</sup> Entrevista a Funcionarios de la Empresa C.I. Espinosa Tabacos S.A.

Gráfico 9, representa los costos de producción del tabaco negro tipo cubita cultivado en los Montes de María y ésta es realizada con base a los datos de la Tabla 6.

Se puede analizar que el cultivo es intensivo en la mano de obra ya que son utilizadas labores como: Preparación del semillero el cual representa con un 12,48% equivalentes a \$533.000 Pesos; luego la preparación del Terreno con un 17,65% equivalentes a \$ 754.000 Pesos, seguido por la Siembra con el 18,26% equivalentes a \$ 780.000 Peso y por ultimo la Cosecha el cual es el mas importante en todo el procedimiento para la cultivación del tabaco negro tipo cubita representando con el promedio de participación mas alto del 43,17% equivalentes a \$ 1.843.390, ya que este es la clave para obtener un producto de optima calidad. (Tabla 6).

Gráfico 9. Costos de producción por hectárea del tabaco negro tipo cubita cultivado en los montes de María, año 2003.



Fuente: Elaborado por los autores con base a los datos obtenidos en la Secretaria de Agricultura y Desarrollo Rural Gobernación de Bolívar.

Dentro del proceso de la cosecha se encuentra la recolección, lo que implica; que la forma en que se realice depende de la calidad del tabaco y éste se realiza de forma manual e involucra a toda la familia.



Colombia no cuenta con tecnología avanzada como otros países más desarrollados que permiten la recolección por medios mecánicos.

Además el manejo de caney la bajada y empacada del producto son labores que se debe realizar por personas calificadas y conocedoras del producto para que este tenga un óptimo resultado.

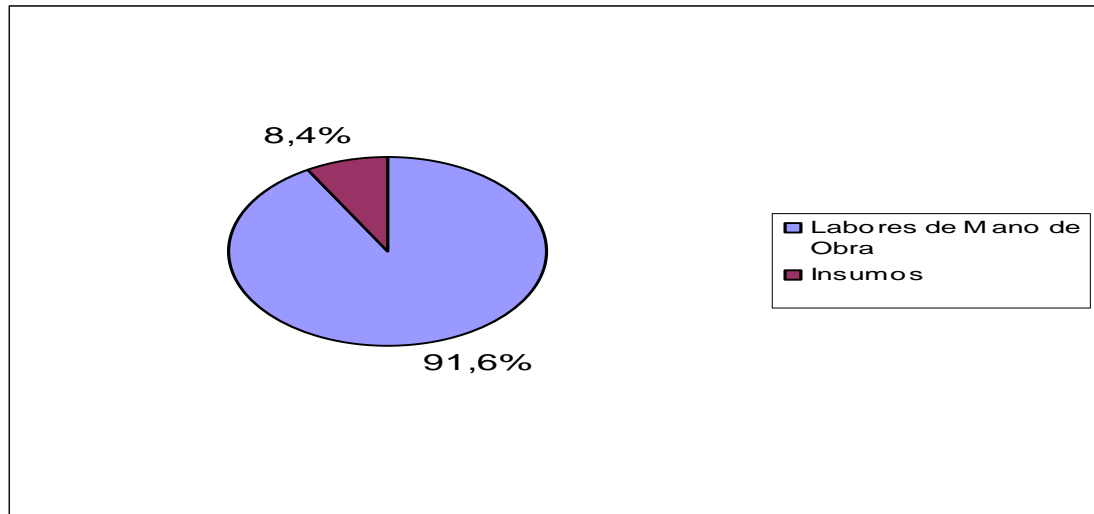
Los agricultores tradicionalmente utilizan pocos insumos (fertilizantes agroquímicos) y éste representa tan solo un 8,4% equivalente a \$ 359.200 Pesos del costo total por hectárea. (Tabla 6).

De acuerdo con el análisis de los costos de producción, se ve claramente el bajo nivel de tecnificación de los cultivos, prevaleciendo el uso intensivo de mano de obra en las labores a desarrollar para la obtención de un producto de buena calidad para su exportación. Esto tiene como consecuencia que los costos sean significativos a diferencias de otros países productores y competidores que sus niveles de tecnificación son aun más elevados, el cual utilizan maquinarias y esto les constituirá un mayor ahorro en el tiempo y en la mano de obra utilizada.

El costo total por hectárea del tabaco negro tipo cubita cultivado en los Montes de María es de \$ 4.269.500 Pesos, donde la mano de obra equivale a \$ 3.910.390 y por ultimo el costo de los insumos es equivalente a \$ 359.200 Pesos. (Tabla 6).

El gráfico 10 muestra que la mayor participación en los costos de producción en la cultivación del tabaco negro tipo cubita de los Montes de María la obtiene la mano de obra con un 91,6%, seguido de los insumos con tan solo un 8,4%.

Gráfico 10. Participación de las labores de mano de obra en la cultivación del tabaco negro tipo cubita cultivado en los Montes de María año 2003.



Fuente: Elaborado por los autores con base a los datos obtenidos en la Secretaria de Agricultura y Desarrollo Rural Gobernación de Bolívar.

Debido a los altos costos en la mano de obra este producto es adquirido en las zonas de producción en más del 90% por las comercializadoras internacionales de acuerdo a los contratos de siembras con las empresas nacionales como lo es C.I Espinosa Tabacos S.A. El pago se hace en contado en la planta de recibo, descontándole el saldo del crédito otorgado para el desarrollo del cultivo. En la planta se hace un proceso de adecuación a la hoja de Tabaco, clasificación, desvenado, empaque etc.<sup>21</sup>

---

<sup>21</sup> Entrevista a Funcionarios de la Empresa C.I. Espinosa Tabacos S.A.

Aunque el tabaco negro tipo cubita ha presentado una reducción en su producción con variaciones negativas y obviamente disminución en las áreas cosechadas en los últimos años, ésta no se debe al producto en sí, sino que se ha visto influenciado por los desordenes de orden publico, que conllevó a la agudización de los grupos armados en las zonas, el cual no permite la labor de los campesinos de manera adecuada, sin embargo los rendimientos por departamentos son mayores que los rendimientos a nivel nacional; donde Sucre es el mayor productor en el municipio de Ovejas.

En la disponibilidad de insumos, la semilla utilizada es seleccionada tradicionalmente, por observación directa del comportamiento de la mejor planta; además para los cultivos de economía campesina, es familiar y pocas veces se contrata personas externas a la misma, lo cual implica una mejor dedicación al cultivo.

Los cultivos de economía campesina son lo contrario de economía empresarial, porque tanto la siembra como la cosecha son manuales y el acopio del Tabaco es diferente a muchos de los acopio de otros productos, porque se acopia la hoja seca en bodegas o caney, que son suficientes y adecuados para su mantenimiento y conservación<sup>22</sup>.

## 1.9 ANALISIS DOFA DEL TABACO NEGRO, TIPO CUBITA, CUTIVADO EN LOS MONTES DE MARIA

Con base a las entrevistas realizadas a los funcionarios de la Secretaria de Agricultura y Desarrollo Rural Gobernación de Bolívar y a la Empresa C.I.

---

<sup>22</sup> Secretaria de Agricultura y Desarrollo Rural Gobernación de Bolívar. Informe de Coyuntura Agrícola.

Espinosa Tabacos S.A. Se desarrolló la Matriz DOFA la cual permite un diagnóstico sobre las fortalezas y debilidades que son factores controlables es decir internos. Por otra parte, las amenazas y oportunidades que enfrenta el sector que no son controlables y que dependen directamente del comportamiento del entorno.

#### Debilidades

- Los costos por hectárea de los cultivos son muy elevados debido al alto costo en la mano de obra.
- Carecen de sistemas de riego tecnificados.
- Falta de tecnificación en la mano de obra para la cultivación del producto.
- Producto de baja calidad.
- Cultura individualista.
- Bajo nivel educativo.

#### Oportunidades

- Colombia tiene entre su oferta de productos exportadores para el 2019 el Tabaco Negro.
- Se adjunta un cupo para las exportaciones del tabaco negro con el TLC a los Estados Unidos.
- Recursos de crédito de otorgados por AIS (Agroingreso Seguro), a bajas tasas de interés.

#### Fortalezas

- Tradición y experiencia que tienen los cultivadores del Tabaco Negro, Tipo Cubita, en la región.
- Ambiente agroecológico óptimo para el desarrollo de este cultivo.

- Buena combustión y aroma del producto.
- Posibilidades de acceder a nuevas tecnologías.
- Posibilidades de restablecimiento de la Cadena Productiva.

#### Amenazas

- Agudización de los grupos armados en las zonas productoras, es decir problemas de orden público.
- Las empresas tabacaleras han desaparecido en la zona rural por la violencia.
- Fomento del Tabaco Rubio para el proceso de cigarrillos suaves.
- Los países competidores están abarcando los mercados que Colombia esta dejando de abastecer.
- Las OMS (Organización Mundial de la Salud) no apoya los proyectos de cultivación de tabaco, por que están unidas a las campañas, el Tabaco es nocivo para la salud.
- Factores climáticos adversos.

En el análisis DOFA se puede concluir en las debilidades de sector estudiado depende en gran parte de los subsidios otorgados por el gobierno para que mejore la calidad del producto como en años anteriores, permitiendo así la agremiación de los cultivadores y de esta manera poder trabajar conjuntamente. Adicional a esto se necesita capacitar a los productores periódicamente para que estos con su experiencia en el cultivo presenten o creen nuevas alternativas logrando así mejoras continuas en el producto y esto conlleva a una tecnificación en los procesos utilizados y a su vez actualizaciones tecnológicas para los mismos.

En las oportunidades el sector tabacalero debe aumentar y preocuparse por mejorar la calidad del producto para poder competir en el mercado internacional con mayor confianza y a su vez aprovechar todo lo que el mercado le proponga como por ejemplo los acuerdos entre Colombia y los distintos países con referente

a este producto y así mismo cuando este sea reconocido se pueden impulsar los procesos de mejoramiento continuo que permita a las empresas un mayor desarrollo para fortalecer de igual manera la economía no solo nacional sino regional, logrando aumentar los ingresos de las personas involucradas en los procesos de la cadena productiva.

Las fortalezas que tiene Colombia son significativas y deben explotarse al máximo ya que a pesar que el país no se encuentra en los primeros lugares en el comercio mundial del tabaco tiene una ventaja competitiva muy importante, la mano de obra siendo este un producto artesanal colombiano y cultivado por tantos siglos, los campesinos o cultivadores son conocedores de cómo es el trato que se le da al tabaco de generaciones en generaciones y esto le da destrezas y habilidades convirtiéndolos en expertos a la hora del cuidado y tratamiento de los cultivos para obtener un producto de exportación de optima calidad y permite posibilidades de reestablecimiento de la cadena productiva.

El conocimiento de los cultivadores de tabaco proporciona un valor agregado al producto como lo son la combustión y el aroma los cuales son significativos para los países compradores de este producto y que a diferencia de otros países productores internacionales no brindan estas características ya que su experiencia no es de tantos años y los factores agroecologicos no son los adecuados para el cultivo de este producto.

En las amenazas hay un problema que debe terminar y es la agudización de los grupos armados en las zonas productoras pero para esto se necesita el apoyo del estado el cual puede solucionar o por lo menos disminuir la delincuencia, lo cual podría contribuir a la apertura de nuevas empresas tabacaleras a esas zonas, adicional a esto el cambio de habito de los consumidores de derivados del tabaco se convierte en una amenaza clara para el sector pero no significa que el tabaco negro desaparecerá del mercado ya que es un ingrediente esencial en la fabricación de cigarros y algunos cigarrillos que cuenta con una amplia aceptación

en el mercado porque es mezclado con otros tipos de cigarrillos por su combustión es decir que prende mas rápido.

Aunque si la OMS (Organización Mundial de la Salud) promueve las campañas contra el tabaco, y este es un producto que afecta al organismo humano es muy relativo ya que existen otras sustancias legales dañinas y peligros para el consumo humano como lo son las bebidas alcohólicas que además pueden poner violento a un ser humano mientras que el cigarrillo o cigarros no da ese tipo de efectos colaterales, por lo tanto no será un producto fácil de sacar del mercado ya que se necesitaría plantear soluciones primeramente para el producto antes mencionado.

## **2. POTENCIALIDADES DE DESARROLLO QUE TIENE EL PRODUCTO EN LA REGIÓN Y SUS POSIBLES INSERCIONES EN LOS MERCADOS INTERNACIONALES**

El tabaco negro tipo cubita cultivado en los Montes de María tiene muchas potencialidades de desarrollo porque estas zonas cuentan con las áreas suficientes y aptas para el progreso de los cultivos, lo cual es una ventaja para los cultivadores además la mano de obra es familiar y disponible lo que proporciona una mayor cooperación entre los mismos.

Existen créditos suficientes para la producción del producto como los que otorga Agro Ingreso Seguro a bajas tasas de interés para las empresas aumente su producción y comercialización de este producto. Existe de igual manera fácil vía de acceso a las zonas productivas como por ejemplo la troncal occidental que se encuentra en optimas condiciones y vías secundarias lo cual facilita la salida del producto a las distintas ciudades del país para que este producto pueda ser distribuido de la mejor manera, sobre todo al momento de la llegada d los distintos puertos del país.

La disponibilidad de infraestructura de acopio y procesamiento con que cuenta la zona de los Montes de Maria es muy importante ya qué esto permite que el producto sea recogido y procesado en los mismos municipios para que este quede listo seleccionarlo, curarlo y luego distribuirlo de la mejor manera, por lo tanto se puede decir que las potencialidades son muchas y a la vez fuertes para que estas sean aprovechadas de la mejor manera por parte d los cultivadores de este producto que por tradición se cultiva manualmente y esto le proporciona una mejor calidad brindándole características tan importantes como la combustión del



producto, es decir; que prende rápidamente y éste es utilizado por los países importadores para mezclarlo con otros tipos de tabacos.

Además el buen paño, lo que significa que la textura es mas fina y suave haciéndolo mas agradable y fácil de manejar a la hora de realizar el producto final el cigarrillo, cigarros, entre otros.

Tiene un aroma agradable, que es reconocida por los conocedores del tabaco, y esta característica se obtiene en el proceso de cosecha, donde es clasificado y ensartado, colgado en el caney y se hace prensa para poder voltearlo en el momento adecuado para que este mantenga su esencia.

Estas características de desarrollo que tiene el producto en los Montes de María, se debe en gran parte a los suelos de esas zonas donde se cultiva ya que son fértiles, lo cual permite que el producto se desarrolle de la mejor manera, además de los componentes y propiedades que posee el mismo.

El Cultivo del tabaco se realiza por cosecha anualmente en los distintos departamentos productores, pero un factor que prevalece en su cultivo es el clima, ya que en estas zonas es cálido y este es útil para el producto, ya que las fuertes lluvias podrían afectar el cultivo.

El tabaco negro tipo cubita cultivado en los Montes de Maria, tienes muchas posibilidades de inserción en los mercados internacionales por las características anteriormente mencionadas y esto siempre y cuando el producto final sea de buena calidad y con los estándares exigidos por los importadores.

España es el país que en estos momentos está demandando más este producto en Colombia, con la Empresa llamada Altadis que funciona de igual manera en Francia; comprando las hojas secas de tabaco por pacas, aproximadamente 6.000 pacas para España y 2.000 Pacas para Francia para la elaboración del producto final, sea cigarrillos, cigarros etc. Lo cual la Empresa C.I Espinosa Tabacos S.A.,

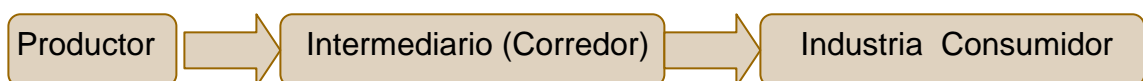
contrata a un corredor en base a los contratos que realiza con sus clientes Internacionales<sup>23</sup>.

Otros países importadores del Producto son: Estados Unidos, Bélgica, Argelia, Marruecos, y Alemania. Aunque en los últimos 10 años la empresa antes mencionada ha reducido su producción, donde en años anteriores compraban 100.000 pacas a sus corredores en estos momentos han disminuido a 15.000 pacas, por motivos de la violencia rural y el desplazamiento de su sede principal a otra ciudad. Pero sin embargo esta sule este mercado y demás mercados libres por el cierre de las demás empresas tabacaleras en el Carmen de Bolívar<sup>24</sup>.

La producción del tabaco negro tipo cubita, cultivado en los Montes de Maria, para el año 2005 se calculó en 4.512 Tm; equivalentes a 4.512.000 Kilos; siendo suficiente para abastecer los distintos mercados internacionales.

## 2.1 CANALES DE COMERCIALIZACIÓN

Los canales de comercialización para el Tabaco Negro, Tipo Cubita, cultivado en los Montes de Maria, se de la siguiente manera:



El tabaco negro tipo cubita es adquirido en las zonas de producción en mas del 91% por las comercializadoras internacionales de acuerdo con los contratos de siembra, realizados en forma directa o a través de intermediarios, el pago se hace de contado en la planta de recibo, descontándole el saldo del crédito otorgado

---

<sup>23</sup> Entrevista a Funcionarios de la Empresa C.I. Espinosa Tabacos S.A.

<sup>24</sup> Ibíd.

para el desarrollo del cultivo; en la planta, se hace un proceso de adecuación a la hoja del tabaco (clasificación, desvenado, empaque etc)<sup>25</sup>.

Cerca del 90% de la producción es adquirida y contratada por C.I.Espinosa S.A. a través de corredores autorizados y adecuada para su comercialización en distintos países de Europa, Estados Unidos, y el Norte de África. Y ésta es realizada vía marítima ya que es el mejor modo. El Tabaco es un producto no perecedero y se mantiene por mucho tiempo, a diferencias de otros productos que su comercialización debe ser inmediata<sup>26</sup>.

La comercialización del tabaco negro tipo cubita se realiza después del curado y secado en forma artesanal e industrial. Su transformación e industrialización se lleva a cabo en los mercados internacionales, donde es vendido y en estos países se transforman en: cigarrillos, puros, cigarros, etc, y luego estos productos terminados, ingresan nuevamente al mercado Colombiano para su venta, al consumidor final.

## 2.2 EL PROBLEMA DE LA COMERCIALIZACIÓN DEL TABACO NEGRO TIPO CUBITA CAUSAS Y SUS EFECTOS

### Causas

- Monopolio Comercial.
- Desconocimiento de los mercados Internacionales.
- Debilidad gremial.
- Falta de capital de trabajo para comercializar el producto.

---

<sup>25</sup> MINISTERIO DE AGRICULTURA Y DESARROLLO RURAL. Observatorio Agrocademas Colombia. Documento de trabajo No.55. La Cadena del Tabaco en Colombia. Una Mirado Global de su Estructura y Dinámica 1991-2005. [Hptt://www.agrocadenas.gov.co](http://www.agrocadenas.gov.co). Consultada Febrero 2 del 2007.

<sup>26</sup> Entrevista a Funcionarios de la Empresa C.I. Espinosa Tabacos S.A.

- Falta de conocimiento en las leyes, gubernamentales y políticas internacionales.
- Ineficiencia en la infraestructura vial.
- Falta tecnología avanzada.
- Bajo acceso a sistemas de información y comunicación.

Las causas del problema de la comercialización del Tabaco Negro, Tipo Cubita, genera efectos colaterales, como son: baja en los precios para el agricultor, ya que siendo este un monopolio comercial no le permite al productor negociar con las empresas, sino que el precio es fijado por los mismos y esto conlleva a una pérdida de esfuerzo al momento de la cultivación del producto, lo que deja como consecuencia un desequilibrio entre el productor y el consumidor generando anomalía en los precios; y a su vez una demanda insatisfecha que afecta el mercado de este producto.

### 3. COMERCIO EXTERIOR

#### 3.1 MERCADO MUNDIAL DEL TABACO AÑO 1993-2005

El tabaco a pesar de que no es un producto para la alimentación, se considera uno de los más importantes y difundidos en todo el mundo. Este producto es cultivado en más de 125 países dispersos en seis continentes, gran parte de ellos en países desarrollados, donde su cultivo juega un papel importante en la vida social y económica<sup>27</sup>.

En el sector agrícola este es el producto más rentable que otros básicos, puesto que su precio es más estable que los demás bienes primarios y existen menos problemas para su almacenamiento. Este es un producto generador de empleo ya que es intensivo en la mano de obra. Algunas estimaciones sugieren que cerca de 33 millones de personas en el mundo son empleadas anualmente en su cultivo; la mayor parte de estos empleos se dan en los países en desarrollo, donde el cultivo del tabaco es realizado por trabajadores no tecnificados<sup>28</sup>.

En general, en todos los países del mundo el tabaco se produce por contratos o se vende en subastas donde hay un solo comprador: las tabacaleras. Esto ha conducido a que casi todos los agricultores reciban bajos precios por su producto y en algunos casos como en Zimbabwe y Malawi, no alcance para remunerar un salario mínimo el trabajo familiar invertido en la producción<sup>29</sup>.

---

<sup>27</sup> DARIL, Cortes Ingrid; STUMMO, Pérez Ricardo David, con base a <http://www.agrocadenas.gov.co> Documento de trabajo No.91. La cadena de tabaco en Colombia. Una mirada global de estructura y dinámica 1991-2005. Consultada el 15 de marzo 2007.

<sup>28</sup> Ibíd.

<sup>29</sup> Ibíd.

Hay países donde los productores reciben ayudas del gobierno como los Estados Unidos, y donde las procesadoras ejercen su poder para afectar los precios, los inventarios y la remuneración final de los agricultores. Estos países que reciben este tipo de remuneración se hacen más fuertes y competitivos en el mercado tabacalero, con óptimos rendimientos en la producción y por ende una buena participación en las exportaciones.

La producción del tabaco se vio reducida en los noventa como resultado de cambios en las condiciones mundiales que afectaron su consumo. La crisis económica en varios países (Rusia, Brasil y algunos países de Asia)<sup>30</sup>; y la fuerza que han tenido las campañas de salud emprendidas por los distintos gobiernos sobre las consecuencias de fumar, esto ha afectado negativamente la demanda de este producto ya sea en los países desarrollados o subdesarrollados.

Los países mas desarrollados han incrementado las campañas para desincentivar el consumo de los productos derivados del tabaco, como por ejemplo el cigarrillo, ya que este genera problemas para la salud de los consumidores y esto a su vez genera alto costos en los tratamientos de las distintas enfermedades que este produce y que deben ser enfrentados por los sistemas nacionales de salud.

Estas campañas han llevado a la implementación de altas tasas en los impuestos a la renta de los productos que contienen tabaco, que en muchos casos sobrepasan el 50% (en el Reino Unido 78%, Francia 73,5%, Alemania 68,9%, Australia 64,8% y Japón 59,1%) esto sumado a las grandes campañas publicitarias y reconocidos procesos judiciales contra las grandes tabacaleras<sup>31</sup>.

---

<sup>30</sup> Ibíd.

<sup>31</sup> Ibíd.

### 3.2 COLOMBIA EN LA PRODUCCIÓN MUNDIAL DEL TABACO AÑO 2004

En el mercado de tabaco y cigarrillos cohabitan muchas clasificaciones: Malawi es un importante productor de tabaco y exporta más del 90% de su cosecha; Holanda – Países bajos no produce tabaco pero es uno de los principales exportadores de cigarrillos pues su condición de puerto le permite reexportar el tabaco que ingresa a su territorio; Estados Unidos es a la vez un destacado exportador e importador de tabaco y uno de los principales exportadores de cigarrillos; China es el mayor productor de tabaco y el mayor consumidor de cigarrillos pero su participación en el comercio mundial es marginal<sup>32</sup>.

Según los datos reportados por la FAO, la producción mundial de hoja de tabaco en el año 2004 fue de 6'585.077 Tm y se llevo a cabo en 4.028.331 hectáreas. En este año el tabaco se produjo de manera importante en 127 países de todo el mundo. Sin embargo se presentan los volúmenes de producción promedio de los últimos diez años. (Anexo C).

En la producción mundial se puede analizar que los países con mayor producción en los años promedios por volúmenes en el 2004 son, China con 2.405.000 Tm., Brasil con 928.332 Tm., India con 595.000 Tm., Estados Unidos con 400.600 Tm., Zimbabwe con 180.000 Tm y en el puesto numero 22 Colombia con 38.000 Tm., superiores a las de España que produjo tan solo 33.702 Tm.

Colombia se encuentra en el puesto 22 con un total de 38,000 Tm por encima de España, México y otros países de Suramérica. Lo que significa un puesto significativo en la cadena productora de Tabaco. (Anexo C), siendo capaz de suplir cualquier mercado internacional.

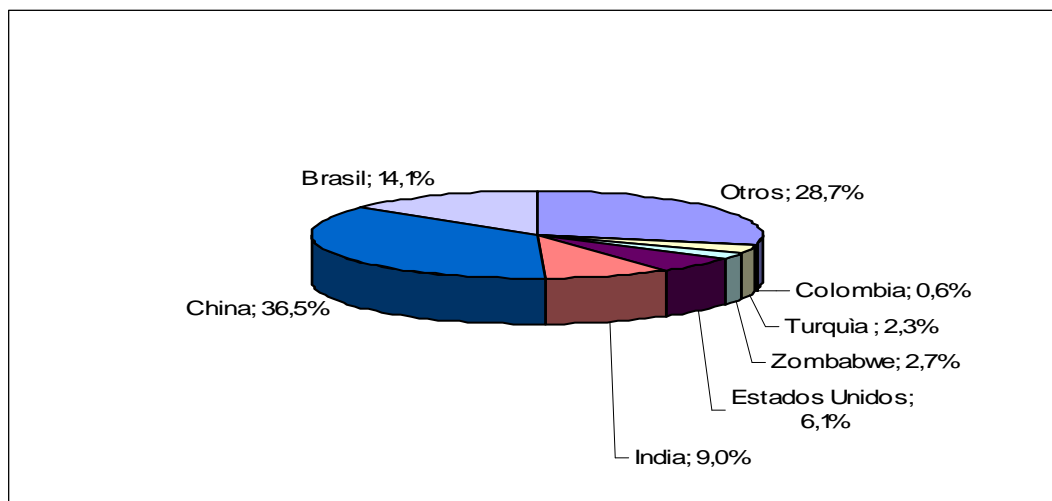
---

<sup>32</sup> Ibíd.

Cabe resaltar que los países OECD (Organización de Cooperación y Desarrollo Económico) concentran 1.062.941 Tm., de la producción mundial en la hoja de tabaco, equivalentes a una participación del 16,1%; pero con una participación mayor en sus exportaciones con el 31,3% en el año 2003 y el país con menos producción del tabaco mundial Bolivia con tan solo 975 Tm. (Anexo C).

En el gráfico<sup>11</sup> se puede analizar que el país con mayor participación en la producción mundial es China con un 36,5% ya que este país Asiático se caracteriza por el bajo costo en la mano de obra en la producción de este producto., seguido de Brasil con un 14,1%, India con el 9%, Estados Unidos con el 6,1% ya que el cultivo de este producto es apoyado económicamente por el gobierno. Colombia participa con un 0,6%, aunque si es bueno en comparación con los países subsiguientes (Anexo C); en los últimos años ha presentado un crecimiento debido a los problemas económicos y sociales que se han presentado en la última década, afectando su participación a nivel mundial.

Gráfico 11. Participación de Colombia en la producción mundial del tabaco año 2004



Fuente: realizado por los autores con base a datos del Anexo C suministrados por FAO.



### 3.3 RENDIMIENTOS DEL TABACO (TM/HA) AÑO 2004

El rendimiento de 1,5 Tm., por hectárea se alcanzó a mediados de los ochenta y se ha mantenido relativamente estable desde entonces. Desde 1994 hasta el año 2004 en crecimiento en la productividad se dio a una tasa anual de 0,6%<sup>33</sup>

No obstante a la producción se podría pensar que los países con mayores producciones por excelencia deberían tener los mejores rendimientos pero en la mayoría de los casos no es así, como se pueden analizar en los datos suministrados por la FAO en el Anexo D, los países que tienen mayor rendimiento en el 2004 son Emiratos Árabes Unidos con (24 Tm/Ha), Perú (12 Tm/ha), Laos (5 Tm/Ha), Omán (4,7 Tm/Ha), y Chipre (4,5 Tm/Ha) el cual son distintos a los países con mayor producción estudiados anteriormente.

En Latinoamérica se destacan con rendimientos cercanos a 17.1 Tm/Ha. Perú, Uruguay y Argentina (Estos países han logrado mayores rendimientos ya que las ayudas internas negociadas en la OMC se han reemplazado por valiosas inversiones en investigación y tecnología. (Anexo D).

Colombia para el 2003 tenía un rendimiento del 2.1 Tm/Ha y para el 2004 es de 1.7 Tm/Ha presentando una leve disminución en el mismo; pero con un crecimiento de 0,5%, pero mayor que Costa Rica con 1.6 Tm/Ha, con un decrecimiento del -0,4%. (Anexo D). A pesar que los rendimientos en los últimos años ha tendido a estancarse por distintos motivos, económicos y sociales, Colombia presenta un nivel de rendimiento un poco mayor al que se registra a nivel mundial. Durante el 2004, entre los productores importantes, los únicos que sobrepasan las Toneladas (Tm) por hectáreas cultivadas fueron: Italia (2,8 Tm/Ha), Estados Unidos (2,6 Tm/Ha), Zimbabwe (2,2 Tm/Ha), y Grecia (2,1

---

<sup>33</sup> Ibíd.

Tm/Ha). De los mayores productores Indonesia y Turquía presentan los menores rendimientos con 0,9 Tm/Ha y 0,8 Tm/Ha<sup>34</sup>. (Anexo D)

### 3.4 EXPORTACIONES MUNDIALES DEL TABACO AÑO 2003

Entre los países productores en general, se destacan como aquellos que más proporción de su producción destinan a la exportación, el Congo, Malawi, Mozambique, Bolivia, Italia, Zambia y España con las del 60% de la producción nacional exportada<sup>35</sup>.

Las exportaciones presentan un alto grado de concentración al igual que la producción con un volumen de 2'164.553 Tm el año 2003. Los 7 mayores exportadores por volumen durante el periodo 1994-2003 fueron: Brasil, con 465.981 Tm equivalentes al 21,5% de la participación mundial, China con 183.701 Tm con el 8,5%, Estados Unidos 156,984 Tm con el 7,2%, Zimbabwe 135.405 Tm, con un 6,3%, Italia 120.883 Tm con un 5,6%, India 120.637 Tm con un 5,6%, Turquía 113.711 equivalentes a un 5,3% analizando estos países participan con el 60% de la exportaciones anuales. (Tabla 7).

---

<sup>34</sup> Ibíd.

<sup>35</sup> Ibíd.

Tabla 7. Exportación mundial del tabaco año 2003

EXPORTACIONES 2003			
Puesto	Pais/Bloque 1	Tm.	Part. (%) en las importaciones 2003
1	Brasil	465,981	21,5%
2	china	183,701	8,5%
3	Estados Unidos	156,894	7,2%
4	Zimbabwe	135,405	6,3%
5	Italia	120,883	5,6%
6	India	120,637	5,6%
7	Turquia	113,711	5,3%
8	Malawi	107,031	4,9%
9	Grecia	80,831	3,7%
10	Argentina	78,437	3,6%
11	Belgica y Luxemburgo	63,284	2,9%
12	Alemania	50,585	2,3%
13	Indonesia	40,639	1,9%
14	Tailandia	33,849	1,6%
15	España	30,899	1,4%
28	Mexico	9,032	0,4%
34	Colombia	6,585	0,3%
42	Paraguay	4,736	0,22%
47	Guatemala	3,283	0,15%
48	Dominicana, republica	2,980	0,14%
55	Honduras	1,957	0,09%
61	Nicaragua	1,638	0,08%
65	Chile	1,384	0,06%
67	Ecuador	1,077	0,05%
70	Venezuela, RB de	884	0,04%
94	Peru	131	0,01%
107	Bolivia	20	0,00%
118	Panama	5	0,0%
130	El Salvador	0	0,0%
	OCDE	676,958	31,3%
	CAN	8,697	0,4%
	MERCOSUR	549,373	25,4%
	NAFTA	187,267	8,7%
	AFRICA	314,008	14,5%
	ASIA	576,892	26,7%
	UE-15	412,899	19,1%
	Mundo	2,164,553	100,0%

Fuente: Elaborado por los autores con base a documentos de la FAO y Calculos Observatorios Agrocadenas.

Nota 1: Se concluyen los principales productores, los países de la CAN, MERCOSUR, NAFTA

Colombia se encuentra en el puesto número 34 entre los países que exportan tabaco con 6.585 Tm en el año 2003 con una participación del 0,3% superior al de países como Paraguay, Guatemala, República Dominicana y Honduras que suman una participación total de 0,6% a nivel mundial.

Los países que exportan menos Hoja de Tabaco son Perú, Bolivia, Panamá, El Salvador, estos solo alcanzan el 0,01% en la participación mundial para un total de 156 Tm.

Del mismo modo, dentro de los más importantes productores emergen los mayores exportadores Malawi que cada año exporta más del 90% de su producción nacional, Italia 90%, Zimbabwe 75%, Turquía 74%, Brasil 71%, Grecia 66%, Argentina 66% y Estados Unidos con el 43%. Mientras que China es el más importante productor de tabaco en el ámbito mundial, tan solo exporta el 8% de la producción domestica<sup>36</sup>.

### 3.5 IMPORTACIONES MUNDIALES DEL TABACO AÑO 2003

En el 2003 las importaciones de tabaco en bruto alcanzaron 2.160.835 Tm., con un valor de US\$ 7.156 millones, mientras que en 1994 fueron 1.816.929 Tm., con un valor de US\$ 6.246, lo que equivale a un crecimiento anual de 2.4%<sup>37</sup>.

Durante los últimos 10 años los mayores importadores, fueron: Rusia con 280.721 Tm, Estados Unidos 261.107 Tm, Alemania 195.289 Tm, Holanda 109.700 Tm, Japón 81.931 Tm, Bélgica y Luxemburgo 79.719, Reino Unido 78.955, Francia 75.106, Ucrania 66.308 y China con 64.335., estos países suman un 60% de la participación mundial. Dejando claro que para el año 2003 Rusia y Estados Unidos son lo mayores importadores con un 25,1% de la participación mundial. (Tabla 8).

---

<sup>36</sup> Ibíd.

<sup>37</sup> Ibíd.

Tabla 8. Importación mundial del tabaco año 2003.

IMPORTACIONES 2003			
Puesto	Pais/Bloque	Tm.	Part. (%) en las importaciones 2003
1	Rusia	280,721	13,0%
2	Estados Unidos	261,107	12,1%
3	Alemania	195,289	9,0%
4	Holanda, Países Bajos	109,700	5,1%
5	Japón	81,931	3,8%
6	Belgica y Luxemburgo	79,719	3,7%
7	Reino Unido	78,955	3,7%
8	Francia	75,106	3,5%
9	Ucrania	66,308	3,1%
10	China	64,335	3,0%
11	Egipto	64,168	3,0%
12	Italia	52,268	2,4%
13	Turquia	48,934	2,3%
14	Corea (Sur), Republica de	33,687	1,6%
19	España	27,240	1,3%
22	México	22,287	1,0%
26	Paraguay	19,252	0,9%
34	Brasil	10,802	0,5%
41	Colombia	7,329	0,3%
43	Dominicana, Republica	6,928	0,3%
46	Canadá	6,447	0,3%
48	Venezuela, RB de	6,057	0,3%
50	Honduras	5,512	0,3%
68	Uruguay	2,919	0,1%
79	Chile	1,858	0,1%
81	Argentina	1,567	0,1%
86	Costa Rica	1,605	0,0%
87	Guatemala	1,059	0,0%
104	El Salvador	409	0,0%
107	Ecuador	381	0,0%
110	Perú	280	0,0%
111	Nicaragua	243	0,0%
	OCDE	1.191,285	55,1%
	UE-15	706,873	32,7%
	ALCA	358,992	16,6%
	NAFTA	289,841	13,4%
	MERCOSUR	34,540	1,6%
	Canadá	14,184	0,7%
	MCCA	8,288	0,4%
	Mundo	2.160,835	100,0%

Fuente: Elaborado por los autores con base a documentos de la FAO y Cálculos Observatorios Agrocadenas.

Nota 1: Se concluyen los principales productores, los países de la CAN, MERCOSUR, NAFTA

Colombia se presenta en el puesto número 41 con una total importado en el año 2003 de 7.329 Tm para una participación mundial de 0,3% superiores a países

como Uruguay, Chile y Argentina que sumando estos tres tan solo un 0,3% de participación a nivel mundial.

Los países con menores importaciones son: El Salvador, Ecuador, Perú y Nicaragua con 1.313 Tm con un 0.0% de participación, esto se debe en gran parte a la falta de tecnología y apoyo gubernamental en estos países subdesarrollados.

Los países de la OCDE (Organización de Cooperación y Desarrollo Económico), ocupan un lugar significativo en las importaciones mundiales ya que para el 2003 importaron 1.191.285 Tm para una participación total de 55,1%.

Países como Alemania, Indonesia, Holanda y Reino Unido, son importadores netos de tabaco en el ámbito mundial, al no producir este bien, el producto importado es re-exportado hacia otros países, además, utilizado en la fabricación de cigarrillos, de los cuales son exportadores importantes<sup>38</sup>.

### 3.6 TRANSABILIDAD DEL TABACO COLOMBIANO EN EL MERCADO MUNDIAL AÑOS 1994-2003

Este indicador mostrara la capacidad de compra del Tabaco colombiano en los distintos mercados internacionales, para esto es importante tener en cuenta las exportaciones o las importaciones en el consumo de un país, en la cual se puede medir la relación entre la balanza comercial neta y el consumo aparente.

Para esto se debe tener en cuenta como esta dada la ecuación:

$$T_{ij} = (X_{ij} - M_{ij}) / (Q_{ij} + M_{ij} - X_{ij}), \text{ donde;}$$

$X_{ij}$  = Exportaciones del producto  $i$  del país  $j$ .

---

<sup>38</sup> Ibíd.

$M_{ij}$  = importaciones del producto  $i$  del país  $j$ .

$Q_{ij}$  = producción doméstica del producto  $i$  del país  $j$ .

$T_{ij}$  = es mayor que cero, el sector se considera exportador, dado que existe un exceso de oferta ( $X_{ij} - M_{ij} > 0$ ), lo cual indica que el producto es competitivo en su mercado interno.

$T_{ij}$  = es menor que cero, es un producto para la importación lo cual indica que no es competitivo en su mercado interno, dado que existe un exceso en la demanda ( $X_{ij} - M_{ij} < 0$ )<sup>39</sup>.

Los resultados de esta ecuación se presentan en el Anexo E. En los 24 países analizados Colombia ocupó el puesto 9, es decir; Colombia presentó un exceso de oferta de rama de tabaco equivalente a un 31% que se orienta al mercado internacional, especialmente a los países como: Alemania, España, Marruecos, Estados Unidos, Francia entre otros.

La penetración de importaciones del 14%, del consumo aparente y el grado de apertura exportadora de la rama de tabaco fue de 45%, el cual se puede decir que el tabaco que se produce en Colombia es altamente comerciable en los mercados internacionales, manteniendo un equilibrio entre sus exportaciones e importaciones, donde la primera tiene un mayor porcentaje, lo que significa que realizando un estudio de mercado mas profundo, se determinaría cuales son los países al cual se podría aumentar los volúmenes exportables y a su vez adquirir nuevos compradores con el fin de aprovechar al máximo las ventajas comparativas que poseen las distintas zonas cultivadoras de este producto.

---

<sup>39</sup> GONZÁLEZ, Mejía Natalia Patricia. Tesis: Análisis de las Exportaciones Colombianas de Tabaco Negro, Tipo Cubita, (1990-2002). Universidad Tecnológica de Bolívar.

### 3.7 BALANZA COMERCIAL RELATIVA AÑOS 1994-2003

Para entenderlo de la mejor manera a continuación se explicara la ecuación que sirve como apoyo para poder obtener los datos presentados en el Anexo F.

$BCR = (X_{ij} - M_{ij}) / (X_{ij} + M_{ij})$ , donde:

$X_{ij}$  = Exportaciones de un producto  $i$  por un país  $j$  al mercado mundial.

$M_{ij}$  = Importaciones de un producto  $i$  por un país  $j$  al mercado mundial<sup>40</sup>.

Este índice se puede interpretar como un índice de ventaja competitiva, la cual se presenta cuando un sector exporta mas de lo que importa y este presentará un signo positivo, pero si este presenta signo negativo este será desfavorable para el mismo ya que esto implica que sus importaciones son mayor que las exportaciones lo que indicaría que si un país importa de mayor manera un producto este no posee ventaja en el mercado mundial.

La posición competitiva de Colombia entre los 24 países seleccionados es relativamente aceptable, ocupando el puesto 10. Colombia presenta una BCR positiva de 52,12% lo que señala que en el periodo estudiado el país fue un exportador neto de este producto, con unas exportaciones promedio de 91.801 Tm y unas importaciones con unas cifras menores de 28.897 Tm, para una Balanza Comercial Relativa Promedio Anual de 62.904 Tm. (Anexo F).

Cabe resaltar que aunque si el tabaco durante el periodo estudiado muestra signo positivo, este producto ha disminuido su producción y exportaciones a lo largo del tiempo por motivos de orden público.

---

<sup>40</sup> Ibíd.



### 3.8 EXPORTACIONES E IMPORTACIONES COLOMBIANAS POR PAÍS DE DESTINO EN EL AÑO 2005

La Tabla 9 presenta las exportaciones registradas por toneladas en el año 2005 en la DIAN, lo cual muestra con claridad los países de destino, las toneladas y la participación que tuvieron cada uno.

Tabla 9. Exportaciones Colombianas del tabaco negro, por país de destino, año 2005

Exportaciones por país de destino	Toneladas	Participación %
Venezuela	3.217	39,5%
Filipinas	792	9,7%
Alemania	594	7,3%
Estados Unidos	466	5,7%
Suiza	440	5,4%
España	329	4%
Irlanda	317	3,9%
Paraguay	242	3%
Argelia	221	2,7%
Países bajos	187	2,3%
Bélgica y Luxemburgo	150	1,8%
Honduras	111	1,4%
Otros	1.085	13,3%
<b>Total</b>	<b>8.151</b>	<b>100%</b>

Fuente: <http://www.agronet.gov.co> DANE – DIAN 2005

El tabaco negro tipo cubita que se produce en Colombia se exporta en varias formas: Tabaco negro sin desvenar o desnervar y Parcialmente desvenado o desnervado y cada una de esta tiene una utilización diferente en los procesos de fabricación de cigarrillos, cigarrillos y otros derivados de este producto.

Este producto es cultivado principalmente para su exportación y solo aquellas hojas que no alcanzan las exigencias internacionales quedaran en el país para uso interno.

En la década de los 90, el principal destino de las exportaciones colombianas de Tabaco Negro, Tipo Cubita, fue: España, seguidor por Francia, Bélgica, Marrueco, Estados Unidos y Argelia y este orden se ha mantenido hasta los últimos 10 años<sup>41</sup>.

Cabe resaltar que en los últimos años han incursionado un nuevo comprador del tabaco negro tipo cubita, y este es Venezuela donde anteriormente no mostraba interés por este producto pero desde 1997 entra a ocupar un importante puesto en las exportaciones colombianas, obteniendo el primer lugar año 2005, importando 3.217 Tm con la mayor participación del 39,5%, el cual es importante para Colombia; siendo este el país mas vecino, entre los demás países donde se dirigieron el resto de las exportaciones, teniendo como ventaja un menor costo en el transporte del producto.

Luego se encuentra Filipinas con 792 Tm con 9,7% de participación, Alemania con 594 Tm y con un 7,3%, Estados Unidos con 466 Tm y un 5,7%.

Entre los países importadores de este producto colombiano se encuentra Países Bajos (Holanda) con 187 Tm, con un 2,3% y en el último lugar Honduras con tan solo 111 Tm, equivalentes a un 13,3% en la participación.

Igualmente se debe considerar que Brasil es uno de los mayores productores y su calidad en la hoja del tabaco es de un buen nivel al igual que el se puede encontrar en Cuba. En la India el costo del producto podría ser inferior al mercado externo ya que el costo de la mano de obra es mucho más barata que en cualquier

---

<sup>41</sup> Entrevista a funcionarios de la Empresa C.I. Espinosa Tabacos S.A.

parte debido al alto índice de la población. En Italia y Estados Unidos cuenta con el apoyo gubernamental y estos tienen buenas asistencias técnicas de parte de sus cultivadores.

Lo anterior es para comprender por qué Colombia no cuenta con un alto volumen en sus exportaciones, ya que este en su proceso de producción no tiene tecnología avanzada, ni mano de obra tecnificada.

En estos momentos Colombia no cuenta con muchas empresas exportadoras de este producto ya que en los últimos dos años las encargadas de esta labor tuvieron que cerrar sus puertas en el municipio del Carmen de Bolívar por la agudización de los grupos armados, el cual muchas de ellas tenían amenazas y fueron víctimas de varios atentados.

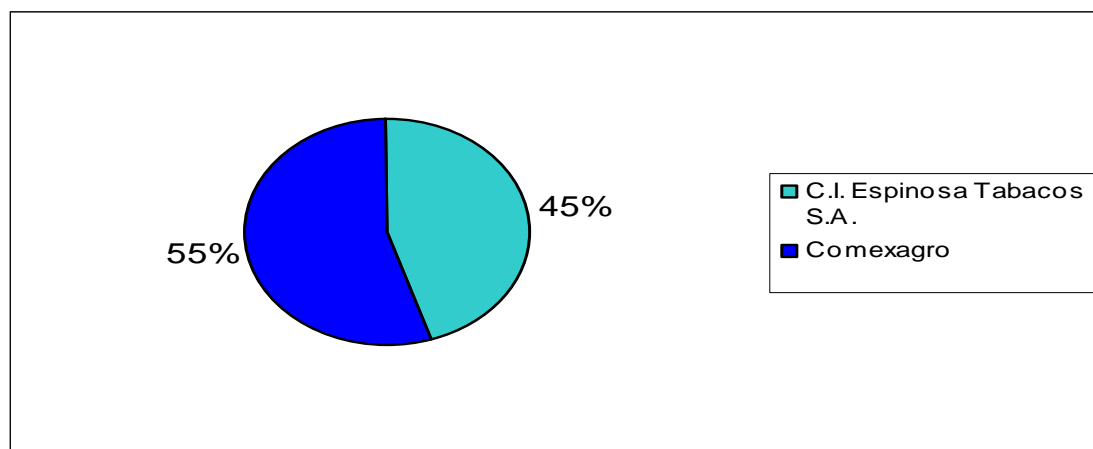
Por lo que para el 2006 la única empresa que pudo salir es C.I. Espinosa Tabacos S.A., con su sede en Cartagena, el cual se dedica a la exportación de este producto y la Sociedad de Comercio Exterior (COMEXAGRO)<sup>42</sup>, encargada de la exportación de varios productos, entre ellos el Tabaco Negro, el cual ha aumentado su participación en las exportaciones por el cierre de las empresas en el Carmen de Bolívar.

En el gráfico 12 se observa la participación de las exportaciones colombianas por empresas año 2005. Luego del cierre de las demás empresas la mayor participación en las exportaciones colombianas la tuvo la Sociedad de Comercialización Internacional TA con un 55% y luego C.I. Espinosa Tabacos S.A., con un 45%.

---

<sup>42</sup> Ibíd.

Gráfico 12. Participación de las empresas Colombianas en las exportaciones del tabaco negro año 2005.



Fuente: Elaborado por los autores en base a datos suministrados por MINCOMERCIO Bogotá.

En los años estudiados Colombia no ha presentado importaciones de tabaco solo hasta el 2003 se registran 7.329 Tm para un 0.3% de participación a nivel mundial. (Tabla 8).

### 3.9 BALANZA COMERCIAL COLOMBIANA DEL TABACO NEGRO

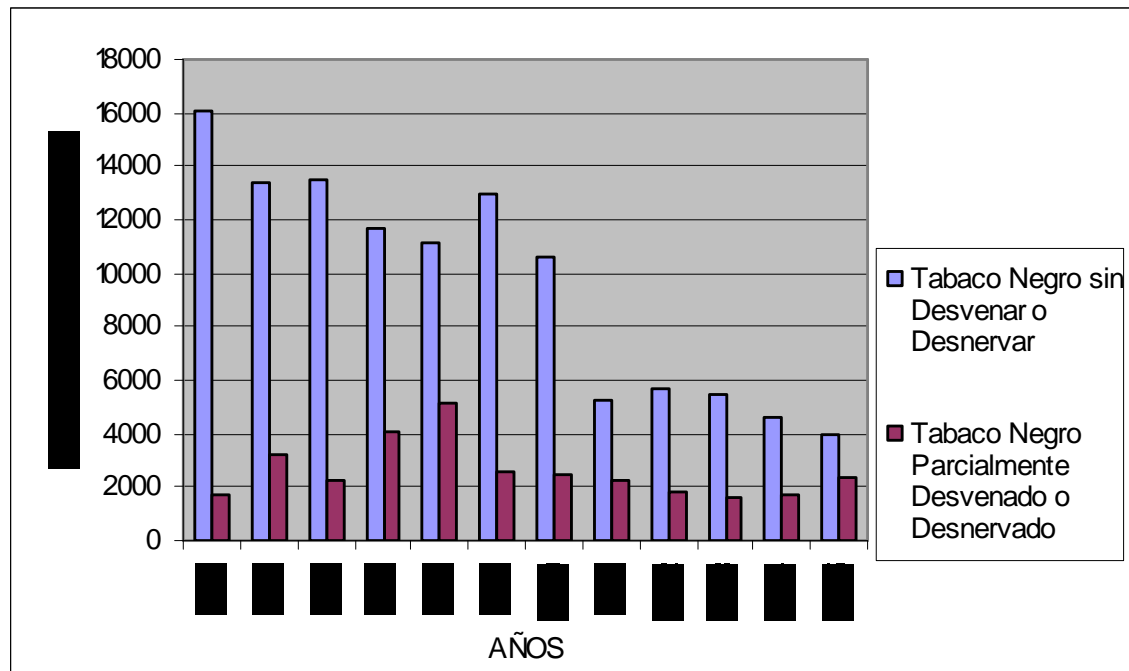
En el gráfico 13 se ve una tendencia decreciente del Tabaco Negro, en sus dos categorías estudiadas, desde 1994 hasta el año 2005.

La Balanza Comercial del Tabaco Negro, sin desvenar o desnervado, paso de us\$ 16.047 Miles en el año 1994 a us\$ 3.974 Miles en el año 2005. En el año 1999 se ve una leve recuperación de us\$ 12.990 Miles, pero este retoma su decadencia en los años subsiguientes.

Mientras que el Tabaco Negro parcialmente desvenado o desnervado, paso de us\$ 1.696 en el año 1994 a us\$ 2.338 en el año 2005. Al contrario de la Balanza Comercial del Tabaco Negro, sin desvenar o desnervar, este tipo de Tabaco solo

para el año 1998 ascendió a us\$ 5.137 Miles, luego con periodos decrecientes en su mayoría. (Anexo G).

Grafico 13. Balanza comercial Colombiana del tabaco negro años 1994-2005.



Fuente: Elaborado por los autores con Base a los datos suministrados por el DANE. Cálculos Observatorio Agrocadenas.

Sin embargo es alentador, por que a pesar que la producción y las exportaciones de este producto han disminuido en los últimos años, la balanza comercial muestra signos positivos en el Tabaco Negro, a diferencia de otros tipos de Tabacos. (Anexo G).

#### **4. MERCADOS ATRACTIVOS PARA LA EXPORTACIÓN DEL TABACO NEGRO TIPO CUBITA CULTIVADO EN LOS MONTES DE MARIA**

Luego del estudio realizado de manera mundial del tabaco, se pudo observar en la tabla 8 que los países más atractivos para la exportación de este producto son: Rusia, Estados Unidos, Alemania y Holanda, los cuales están ocupando los primeros puestos en las importaciones del producto, con cantidades importadas que seguramente serían atractivas para nuestro país.

Estos países además de presentar los mayores volúmenes de importaciones, los cuales se encuentran en el primer cuadrante de las importaciones representando un 26,2% de participación a nivel mundial como se estudio en la tabla 8, se han definido por sus altos índices de PIB Per-Càpita facilidades a la hora de negociar, acceso directos de logísticas, todo esto aunado con muy buenas tasas de desempleo en el 2005.

Cabe subrayar, que Alemania y Holanda no producen tabaco pero son uno de los mayores exportadores de cigarrillos.

Los competidores presentes en el mercado de este producto están centrados en varios países, dentro de los cuales se encuentra en primer lugar China como mayor productor de tabaco y mayor consumidor de cigarrillos, pero con la característica de que su participación en el comercio exterior es marginal, aspecto que se configuraría en una ventaja para Colombia.

Una vez manifestado los tópicos más importantes en este aparte del estudio, es básico describir las características más relevantes de cada uno de los países mencionados, así:

## 4.1. Alemania

Tabla 10. Información general de Alemania año 2005

Capital	Berlín
Población	82.464.000
Idioma	Alemán
Tipo de Gobierno	Estado Federal Democrático y Social
Religión	Protestante (34%), Católica (34%) Musulmán (4%), Otros ( 28%)
Moneda	Euro
Superficie	357.000 Km2
Clima	Moderados y Templados

Fuente: Elaborado por los Autores con base a la Guía para exportar a Alemania de Proexport y Estudio de Mercado de Asotagar.

La Economía Alemana atraviesa desde hace años una fase de bajo crecimiento económico cuya intensidad y duración son todavía inciertas, con un deterioro notable de las cifras de empleo y el déficit público<sup>43</sup>.

En la tabla 11 se puede analizar que el PIB de Alemania ha crecido de manera moderada en un 1% año 2005, debido a la debilidad de la demanda interna. Pero sin embargo es un crecimiento escaso con respecto al año 2004 donde el crecimiento fue de 1,6%.

---

<sup>43</sup> PROEXPORT. Guía para exportar a Alemania. <http://proexport.com.co> Consultada marzo 18 del 2007.

Tabla 11. Indicadores económicos de Alemania

Datos	2003	2004	2005
Población (Habitantes)	82.520.000	82.501.000	82.464.000
PIB a precios corrientes (US\$ Millones)	2.403.007	2.703.340	2.793.432
Variación del PIB (%) a precios constantes	-0,10	1,60	1
PIB Per-Cápita a precios corrientes (us\$)	29.120	32.767	33.875
Tasa de inflación (%)	1,12	-1,38	2,1
Tasa de desempleo (%)	12	10,6	9
Tasa de cambio (euros/us\$)	1	0,8051	0,80453

Fuente: Elaborado por los Autores con base a la Guía para exportar a Alemania de Proexport.

Con relación a la inflación del año 2005, se presentó un índice del 2,1%, cifra que se presentó entre otras variables, debido al aumento del combustible.

En lo referente al desempleo, se presentó una cifra en el año 2005 de 9% a diferencia del 2004, año donde su índice alcanzó un 10,6%., siendo este factor, uno de los más favorables para la economía Alemana.

En la tabla 12 la Balanza comercial, es decir la diferencia entre las exportaciones e importaciones de Alemania en los últimos tres años, se ha incrementado al pasar de us\$ 102.220 millones en el año 2003 a us\$ 199.562 millones en el año 2005. Esta situación estuvo originada en un mayor crecimiento de las exportaciones frente a las importaciones, presentado en el periodo analizado; un



crecimiento promedio anual de 6,66% en las exportaciones y un crecimiento apenas del 1,40% en las importaciones del mismo periodo<sup>44</sup>.

Tabla 12. Balanza comercial de Alemania

comercio exterior	Us\$ millones 2003	Us\$ millones 2004	Us\$ millones 2005
Exportaciones (fob)	859.243	911.014	977.199
Importaciones (cif)	757.023	717.482	777.637
Balanza comercial	102.220	193.531	199.562

Fuente: Elaborado por los Autores con base a la Guía para exportar a Alemania de Proexport.

Las importaciones registraron una tendencia no definida durante los últimos tres años, al pasar de us\$ 757.023 millones en 2003 a us\$ 777.637 millones en el año 2005, después de haber tenido un decrecimiento en el año 2004, dando como resultado final, un incremento promedio anual de 8,38% en los tres años.

Por otro lado, las exportaciones presentaron una tendencia creciente en los tres años estudiados, al pasar de us\$ 859.243 millones en el año 2003 a us\$ 977.199 millones en el año 2005, para una variación positiva promedio anual de 6,66%.

La tabla 13 muestra los resultados de la Balanza comercial entre Colombia y Alemania desde el año 2003 al 2005 lo que significa que ha presentado un déficit creciente en los tres años analizados, al pasar de us\$ 347 millones en el año 2003 a us\$ 434 millones en el año 2005. Las importaciones han registrado un aumento promedio anual de 12,73% durante los tres años considerados, al pasar de us\$

---

<sup>44</sup> Ibíd.

612 millones en el año 2003 a us\$ 774 millones en el 2005, aunado con un incremento del 17,1% frente al año 2004. Por otro lado las exportaciones Colombianas hacia Alemania, han registrado una tendencia creciente en los últimos años, al pasar de us\$ 265 millones en el año 2003 a us\$ 339 en el 2005, para un crecimiento promedio anual de 14,7% durante el periodo.

Tabla 13. Intercambio bilateral comercial entre Colombia y Alemania.

Comercio exterior	Millones de Us\$ 2003	Millones de Us\$ 2004	Millones de Us\$ 2005
Exportaciones colombianas (fob)	265	265	339
<ul style="list-style-type: none"> <li>• Exportaciones tradicionales (fob)</li> <li>• Exportaciones no tradicionales (fob)</li> </ul>	148	157	220
	117	108	119
Importaciones colombianas (cif)	612	661	774
Balanza comercial	-347	-396	-434

Fuente: Elaborado por los Autores con base a la Guía para exportar a Alemania de Proexport.

Por otro lado, cabe señalar que las ventas de productos tradicionales representan el 64,85% de las exportaciones totales, y que son las que principalmente jalonaron el crecimiento de las exportaciones totales hacia Alemania<sup>45</sup>. Aunado a este aspecto, las exportaciones No tradicionales han tenido una tendencia irregular, al presentar un crecimiento promedio anual de apenas 0,92% en los tres últimos años. En el 2005 las exportaciones no tradicionales crecieron el 10,19% frente al año inmediatamente anterior<sup>46</sup>.

---

<sup>45</sup> Ibíd.

<sup>46</sup> Ibíd.

Con el análisis realizado anteriormente, se podría decir que la Balanza comercial entre Alemania y Colombia no es muy favorable, ya que demuestra que Colombia tuvo un crecimiento del 17,1% en las importaciones, mientras que en las exportaciones solo alcanzó un 14,07% de promedio anual<sup>47</sup>, lo que significa que Colombia esta importando más productos de Alemania que lo que Exporta, y la ideal es totalmente contraria, según los cánones de la Economía Universal, es decir, que sus exportaciones sean mayores que sus importaciones.

4.1.1 Acuerdos entre Colombia – Alemania. El acuerdo más importante entre Alemania y Colombia es el SGP (Sistema generalizado de Preferencias). Este es un acuerdo Europeo que concede desde 1971, preferencias comerciales arancelarias generalizadas a sus países miembros. Con el fin de erradicar la pobreza y fomentar el desarrollo sostenible y la gobernanza en los países en desarrollo<sup>48</sup>.

Este régimen general se aplica a todos los países beneficiarios, siempre y cuando el Banco Mundial no los considere Regiones con ingresos elevados y que sus exportaciones no sean suficientemente diversificadas como para catalogarlos autosuficientes. Este Sistema de Preferencias Arancelarias Generalizadas es importante, ya que permite que los países en desarrollo como Colombia, puedan realizar sus exportaciones a Alemania con muchos beneficios en sus productos comerciados.

---

<sup>47</sup> Ibíd.

<sup>48</sup> DARIL, Cortés Ingrid; STUMMO, Pérez Ricardo David, con base a <http://proexport.com.co>. Guía para exportar a Alemania.

Por ejemplo, uno de los beneficios para Colombia con este Sistema de Preferencias Arancelarias Generalizadas es que seguramente se verán beneficiados para los próximos 10 años, cerca del 20% de las exportaciones<sup>49</sup>.

4.1.2 Logística y transporte de Alemania. Colombia cuenta con una amplia gama de servicios marítimos y aéreos hacia Alemania, principalmente a través de conexiones en los principales aeropuertos del norte de Europa<sup>50</sup>; más sin embargo, no cuenta con servicios directos aéreos y los servicios de transportes marítimos son reducidos. A pesar de todo ello, en general, la oferta de servicios permite el transporte de todo tipo de carga, aunque se presenta ciertas dificultades para el transporte de carga suelta<sup>51</sup>.

Además, Alemania cuenta con una amplia y moderna infraestructura portuaria, con más de 60 puertos y subpuertos auxiliares, abiertos para el manejo de carga; entre estos, los principales puertos son Hamburgo y Bremen, y se presentan diferentes opciones para los exportadores colombianos en términos de envío a cualquiera de los puertos antes mencionados, estando la mayoría de ellos, concentrados en la Costa Atlántica colombiana. Cabe resaltar, que la oferta de vuelos directos desde Colombia hacia Alemania es nula<sup>52</sup>. Con lo anterior, es clara y obvia la conclusión de que Alemania, a pesar de ser un muy importante importador de Tabaco negro a nivel mundial, para Colombia las exportaciones hacia ese País son actualmente difícilmente concretadas, por las dificultades logísticas que se presentan en nuestro medio, lo cual induce, naturalmente, a un costo mayor en la exportación del producto estudiado

---

<sup>49</sup> Ibíd.

<sup>50</sup> Ibíd.

<sup>51</sup> Ibíd.

<sup>52</sup> Ibíd.

4.1.3 La cultura de negocios en Alemania. Es necesario, para cumplir con el propósito del presente trabajo, hacer hincapié en la existencia de un alto nivel de formalidad en la sociedad de negocios Alemana, donde los títulos y posiciones son muy importantes. Aspectos como el tutear (a menos que la persona así lo desee) se considera un acto de descortesía<sup>53</sup>; por otro lado, a pesar que el Ingles es el segundo idioma, el Alemán es el idioma utilizado en los negocios; por ello, si el nivel no es aceptable, se deberá tener un traductor. La puntualidad es algo fundamental, y las citas deben ser solicitadas con anterioridad, sumando a todo esto, el aspecto de las cartas de presentación, las cuales son muy bien recibidas y contestadas por parte de ellos.

## 4.2. Holanda

Tabla 14. Información general de Holanda año 2005.

Capital	Ámsterdam
Población	16.335.000
Idioma	Holandés
Tipo de Gobierno	Monarquía Parlamentaria
Religión	Protestante (21%), Católica (31%) Musulmán (4,4%), Otros (43,6%)
Moneda	Euro
Superficie	41.864 Km2
Clima	Moderados y Templados

Fuente: Elaborado por los Autores con base a la Guía para exportar a Alemania de Proexport y Estudio de Mercado de Asotagar.

---

<sup>53</sup> Ibíd.

En la tabla 15 se pueden analizar en los indicadores económicos de Holanda. Como elementos básicos a resaltar tenemos: se presenta para el 2005 un lento proceso de recuperación económica. A mediados del 2003 el PIB tuvo un crecimiento del 1,4% y para el 2005 se vio un leve decrecimiento en 1,1%, superior al del año 2004 de un 0,6%; cabe anotar que el PIB en precios corrientes en los años estudiados ha tenido un crecimiento notorio, impacto que se presenta básicamente por el encarecimiento del petróleo.

Tabla 15. Indicadores económicos de Holanda

Datos	2003	2004	2005
Población (habitantes)	16.224	16.292	16.335
Pib a precios corrientes (us\$ millones)	512.935	579.196	623.869
Variación del pib (%) a precios constantes	1,4	0,6	1,1
Pib per-cápita a precios corrientes (us\$)	31.614	35.550	38.191
Tasa de inflación (%)	2,6	1,4	1,7
Tasa de desempleo (%)	5,3	6,4	4,7
Tasa de cambio (euros/us\$)	0,88564	0,8051	0,80453

Fuente: Elaborado por los Autores con base a la Guía para exportar a Holanda de Proexport.

Por otro lado, la tasa de inflación para el año 2003 fue del 2,6% con una disminución para el año 2005 en un 1,7%; para el año 2004 el índice estuvo alrededor del 1,4%, elemento también ligado a la situación del petróleo<sup>54</sup>. Es importante señalar que se ve una recuperación en la tasa de desempleo, lo cual

<sup>54</sup> PROEXPORT. Guía para exportar a Holanda. <http://proexport.com.co>. Consultada marzo 18 del 2007.

se muestra en el índice respectivo, donde para el 2003 era de 5,3%, y ya para el año 2005 se encontraba en 4,7%.

En la tabla 16 la Balanza comercial de Holanda presentó un Superávit al pasar de us\$ 31.480 millones en el 2003 a us\$ 43.317 millones en el 2005, pasando el año 2004 con us\$ 37.697 millones.

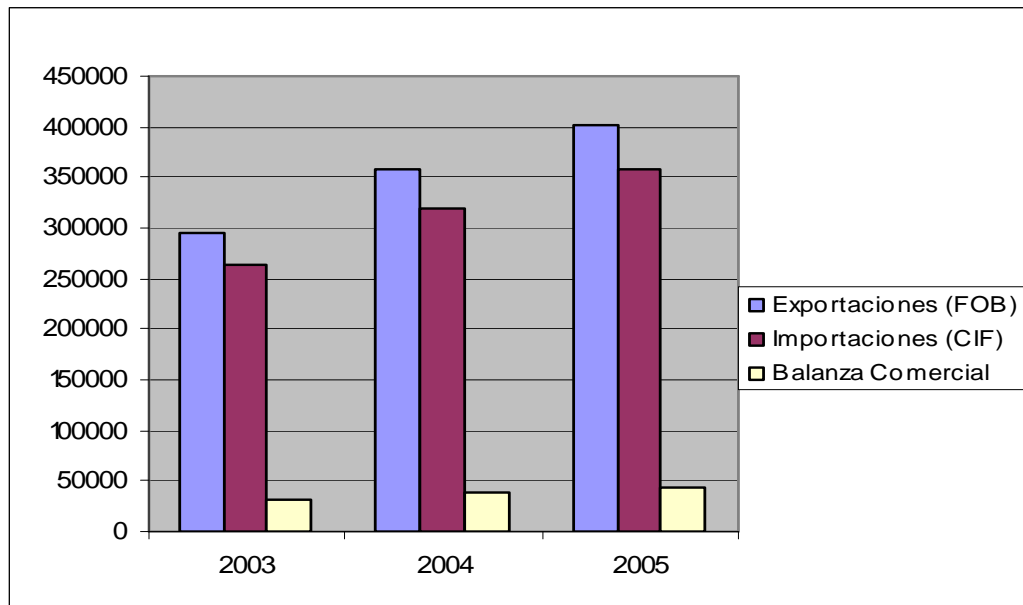
Tabla 16. Balanza comercial de Holanda

Comercio exterior	Us\$ millones 2003	Us\$ millones 2004	Us\$ millones 2005
Exportaciones (fob)	295.696	356.900	402.048
Importaciones (cif)	264.216	319.203	358.731
Balanza comercial	31.480	37.697	43.317

Fuente: Elaborado por los Autores con base a la Guía para exportar a Alemania de Proexport.

El gráfico 14 muestra en general que las importaciones han presentado una tendencia creciente durante los tres años estudiados, al pasar de us\$ 264.215 millones en el año 2003 a us\$ 358.731 en el años 2005, registrando un crecimiento promedio anual de 16,20%. Por otro lado, En el 2005 las importaciones aumentaron el 12,38% y las exportaciones tuvieron una tendencia creciente al pasar de us\$ 295.696 millones en el año 2003 a us\$ 402.048 millones al siguiente año, y así obtener un incremento promedio anual de 16,30%.

Gráfico 14. Balanza comercial de Holanda (millones us\$) años 2003-2005



Fuente: Elaborado por los Autores con base a la Guía para exportar a Holanda de Proexport..

En lo referente a las exportaciones, éstas registran para el 2.005, un incremento del 12,65%, pero destacando que las exportaciones holandesas han sufrido al igual que otras regiones de la Comunidad Europea, generando que la subida del Euro contra el dólar concluya en que los productos holandeses sean más costosos, y por ende menos atractivos para los compradores extranjeros<sup>55</sup>.

Se puede observar en la tabla 17 que la balanza comercial bilateral entre Holanda y Colombia ha presentado en los últimos tres años, un Superávit creciente, al pasar de us\$ 198,1 millones en el 2003 a us\$ 271,9 en el 2005, para un crecimiento promedio anual de 16,07%. Para el año 2005, el Superávit presentó un incremento respecto al año anterior equivalente a 4,13%<sup>56</sup>.

---

<sup>55</sup> Ibíd.



Tabla 17. Balanza comercial Colombo - Holandesa

Intercambio bilateral	Millones de Us\$ 2003	Millones de Us\$ 2004	Millones de Us\$ 2005
Exportaciones colombianas (fob)	301,6	386,2	439,7
Importaciones colombianas (cif)	103,5	125,0	197,8
Balanza comercial	198,1	261,1	271,9

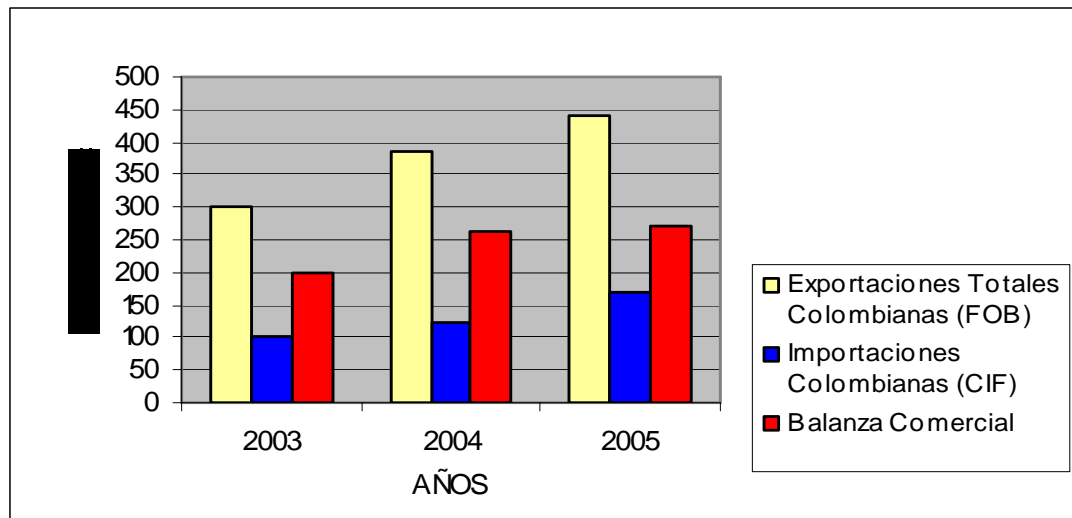
Fuente: Elaborado por los Autores con base a la Guía para exportar a Holanda de Proexport.

Como complemento, en el gráfico 15 se puede observar que las exportaciones totales colombianas hacia Holanda han presentado una tendencia creciente en los años estudiados, ya que para el año 2003 eran de us\$ 301,6 millones y en el 2.005 us\$ 439,7 millones, con un crecimiento promedio anual de 20,08%. En el 2005, las exportaciones registraron un incremento del 13,87% frente al año 2.004<sup>56</sup>.

---

<sup>56</sup> Ibíd.

Gráfico 15. Balanza comercial Colombo – Holandesa años 2003-2005.



Fuente: Elaborado por los Autores con base a la Guía para exportar a Holanda de Proexport y el Departamento Administrativo Nacional de Estadísticas – DANE.

Las exportaciones de productos tradicionales de Colombia, presentaron en los últimos tres años un incremento promedio anual de 18,44%, al pasar de us\$ 270,4 millones en el 2003 a us\$ 385 millones en el año 2005 y las exportaciones de los productos No tradicionales han mantenido igualmente una tendencia creciente y presentaron un incremento promedio anual de 35,52% en los años estudiados, al pasar de us\$ 31,1 millones en el 2003 a us\$ 54,6 millones en el año 2005. En el año 2005 se registró un aumento de 56,39% frente al año anterior<sup>57</sup>.

Es de señalar, que entre los productos No tradicionales exportados desde Colombia hacia Holanda, precisamente se encuentra el Tabaco negro, lo cual es muy importante para el estudio de mercado que se está realizando a través de este estudio.

---

<sup>57</sup> Ibíd.

Los incrementos señalados, sea el de la Balanza comercial, o en forma más específica en las exportaciones, es muy significativo, ya que a nivel mundial Holanda no produce Tabaco Negro, pero es uno de los grandes exportadores de cigarrillos y de otros productos derivados del mismo, lo cual es muy atractivo para el mercado Colombiano, siendo este un país productor, que desde la época de la Colonia, se ha caracterizado por tener un producto de buena calidad aunque no cuenta con una mano de obra tecnificada, lo cual conlleva a que se eleve el costo en su producción, pero a la vez genera un valor agregado, el cual está basado en un producto de óptima calidad, por la dedicación de los agricultores, donde se incluye todo el núcleo familiar para la cultivación del mismo.

4.2.1 Acuerdos entre Colombia – Holanda. Al igual que con Alemania, el acuerdo más importante entre Holanda y Colombia es el SGP (Sistema generalizado de Preferencias), el cual es muy importante por las preferencias arancelarias entre estos países, lo que permite que sus exportaciones estén sujetas a leyes que favorecen a Colombia.

4.2.2 Logística y transporte de Holanda. Desde Colombia, existe una amplia oferta de servicios marítimos directos, con posibilidades de abarcar todo tipo de carga; de igual manera se presentan las posibilidades por vía aérea.

Holanda es uno de los países de Europa con mayores facilidades de transporte; su ubicación, infraestructura y la variada gama de servicios marítimos y aéreos, la han convertido en uno de los principales puntos de llegada, trasbordo y distribución de la región, convirtiéndose en la puerta de entrada de Europa. Además, los puertos de Ámsterdam y Róterdam, son los centros logísticos más importantes del comercio, a tal punto, que éste último es considerado el puerto más grande del mundo, por donde la mayor parte de mercancía que entra a Europa, lo debe hacer a través de este puerto.

Desde Colombia, existen diferentes opciones para los exportadores colombianos a cualquiera de los puertos antes mencionados; es así como, desde el país se cuenta con servicios directos y aceptación de carga de todo tipo de contenedores para ese destino; cabe resaltar, que desde la Costa Atlántica Colombiana existe mayor oferta de servicios y menores tiempos de tránsito que desde la Costa Pacífica<sup>58</sup>. En cuanto al transporte aéreo se refiere, la capacidad de bodega de los aviones disponibles desde Colombia hacia Ámsterdam, no sólo suplen la demanda de las exportaciones hacia ese país, sino que también soporta de manera significativa el transporte de exportaciones colombianas al resto del continente Europeo.

Por todo lo anteriormente mencionado, se podría decir que Colombia cuenta con muchas ventajas en el ámbito del transporte con destino hacia Holanda, condición aprovechable para incentivar aún más las variadas exportaciones hacia tal región, incluyendo naturalmente, los productos objeto de esta investigación.

4.2.3 La cultura de negocios en Holanda. La cultura holandesa se destaca por su organización y por su planeación. Es aconsejable ser muy claros de qué es lo que se quiere desde el inicio de la negociación, para no llevarse sorpresas de último minuto que puedan dañar el resultado de la misma.

Los holandeses manejan muy bien los temas políticos y económicos de la actualidad mundial, y por ende, estos temas pueden ser tratados durante las negociaciones. Es una cultura muy compleja por la estrecha relación entre el gobierno y las empresas, tratando de evitar conflictos entre las partes. La vestimenta es muy formal y la puntualidad es primordial en las citas de negocios; el uso del inglés es generalizado, y el 73% de los holandeses hablan de manera

---

<sup>58</sup> Ibíd.

corriente uno o más idiomas extranjeros, no olvidando que estas personas son muy escépticas<sup>59</sup>.

#### 4.3. Estados Unidos.

Tabla 18. Información general de los Estados Unidos año 2005

Capital	Washington
Población	296.410.404
Idioma	Inglés
Tipo de gobierno	República federal con tradición democrática.
Religión	protestante (54%), católica (24%) mormones (2%), ninguna (10%), judíos (1%), otros (10%)
Moneda	Dólar
Superficie	9.629.091 km <sup>2</sup>
Clima	Templados aunque tiene zonas tropicales.

Fuente: Elaborado por los Autores con base a la Guía para exportar a Estados Unidos de Proexport y Estudio de Mercado de Asotagar.

En la Tabla 19 se observa que en Estados Unidos, la actividad económica registró una vigorosa expansión en el 2005, con un incremento en el PIB del 3,5%. Este aumento se vio respaldado por el aumento fuerte y sostenido del gasto en consumo privado y en inversión, mientras que la contribución de la demanda exterior neta fue ligeramente negativa<sup>60</sup>.

---

<sup>59</sup> *Ibíd.*

<sup>60</sup> PROEXPORT. Guía para exportar a Estados Unidos. <http://proexport.com.co>. Consultada marzo 18 del 2007.

Tabla 19. Indicadores económicos de Estados Unidos en millones.

Datos	2003	2004	2005
Población (habitantes)	292,5	295,7	296,4
Pib a precios corrientes (us\$ millones)	10.983.900	11.765.000	12.487.000
Variación del pib (%) a precios constantes	3	4,4	3,5
Pib per-cápita a precios corrientes (us\$)	37.554	39.652	42.127
Tasa de inflación (%)	1,9	1,8	3,4
Tasa de desempleo (%)	6	5,5	5,1

Fuente: Elaborado por los Autores con base a la Guía para exportar a Holanda de Proexport.

La inflación tuvo un crecimiento del 3,4% en el año 2005, siendo este dato, el más alto en los tres años estudiados. La tasa de desempleo ha presentado interesantes procesos de disminución, ya que para el año 2003 era del 6%, y pasó a ser del 5,1% en el año 2005, de igual manera inferior a la del año 2.004.

En la tabla 20 la balanza comercial de Estados Unidos, incluidos bienes y servicios, a lo largo del los tres años estudiados ha presentado déficit creciente, al pasar de us\$ 581.569 millones en el 2003 a us\$ 828.153 millones en el 2005, para un crecimiento promedio anual de este déficit equivalente a 19,11%. En el último año, la balanza comercial incrementó en 16,82% su déficit con respecto al año anterior<sup>61</sup>.

---

<sup>61</sup> **DARIL**, Cortés Ingrid; **STUMMO**, Pérez Ricardo David, con base a <http://proexport.com.co>. Guía para exportar a Estados Unidos.

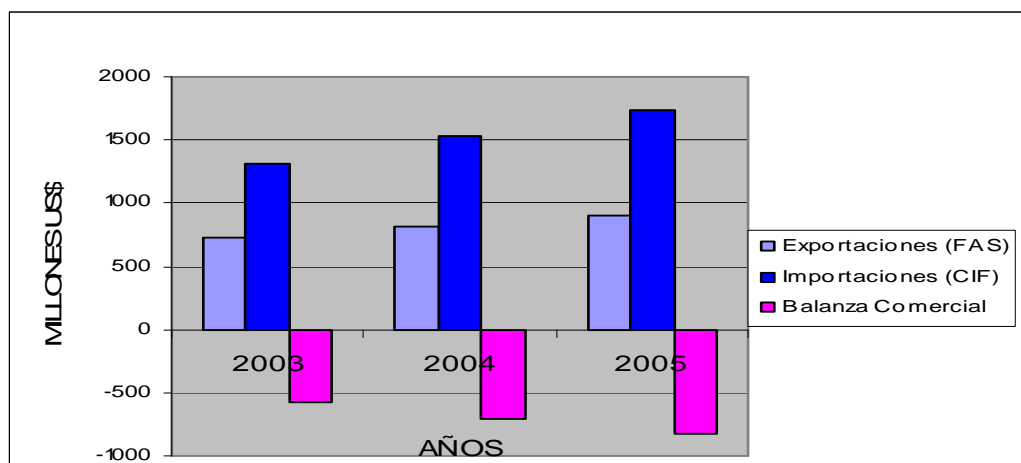
Tabla 20. Balanza comercial de Estados Unidos

Comercio exterior	Us\$ millones 2003	Us\$ millones 2004	Us\$ millones 2005
Exportaciones (fas)	723.743	816.548	904.380
Importaciones (cif)	1.305.312	1.525.483	1.732.533
Balanza comercial	-581.569	-708.938	-828.153

Fuente: Elaborado por los Autores con base a la Guía para exportar a Estados Unidos de Proexport.

En el gráfico 16 se puede analizar que las Importaciones de Estados Unidos son mayores a sus exportaciones, provocando así un déficit en su Balanza Comercial, para lo cual se puede decir que, las importaciones en el periodo estudiado pasaron de us\$ 1.305.312 en el 2003 a us\$ 1.732.533 en el año 2005, registrando un crecimiento promedio anual de 15,09% en los tres años estudiados, mientras que en el 2005 el aumento fue de 13,57% frente al 2004.

Gráfico 16. Balanza comercial de los Estados Unidos años 2003-2005.



Fuente: Elaborado por los Autores con base a la Guía para exportar a Estados Unidos de Proexport.

Por otra parte, las exportaciones estadounidenses de bienes y servicios crecieron un 11,73% promedio anual, al pasar de US\$ 723.743 millones en el 2003 a US\$ 907.380 millones en el año 2005. En el último año de estudio las exportaciones crecieron en 10,76% con respecto al año 2004<sup>62</sup>.

Estados Unidos, debido a que es uno de los países con grandes volúmenes de exportación e importación del Tabaco, este déficit sería muy favorable para los países exportadores de este producto, como lo es Colombia, ya que demuestra que sus importaciones son considerables, y esto puede ser significativo para cualquier país, al considerar tal situación como una ventaja externa, ya que obviamente para la economía interna de USA es una Balanza comercial desfavorable, ya que sus importaciones superan las exportaciones.

En la tabla 21 se observa una tendencia creciente del Superávit en el intercambio bilateral de Colombia con los Estados Unidos, pasando de us\$ 1.698 millones en el año 2003 a us\$ 2.474 millones en el año 2005, lo que corresponde a un promedio anual del 22,44%. En el año 2005 el crecimiento fue del 40,61% frente al 2004<sup>63</sup>

---

<sup>62</sup> Ibíd.

<sup>63</sup> Ibíd.



Tabla 21. Balanza bilateral Colombia – Estados Unidos

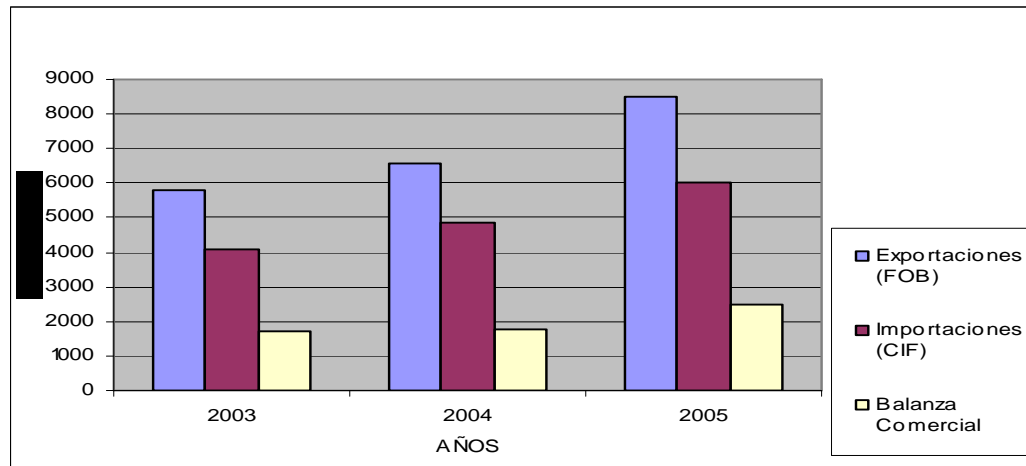
Comercio bilateral	Millones de Us\$ 2003	Millones de Us\$ 2004	Millones de Us\$ 2005
Exportaciones colombianas (fob)	5.779	6.598	8.480
Exportaciones tradicionales (fob)	3.319	3.908	5.324
Exportaciones no tradicionales (fob)	2.460	2.689	3.156
Importaciones colombianas (cif)	4.081	4.838	6.006
Balanza comercial	1.698	1.759	2.474

Fuente: Elaborado por los Autores con base a la Guía para exportar a Estados Unidos de Proexport.

Este crecimiento en la Balanza Comercial Bilateral es muy importante para Colombia, ya que demuestra que Colombia exporta más a los Estados Unidos que lo que importa, lo cual permite que éste país siga aumentando sus negociaciones hacia países como el nuestro.

En el gráfico 17 se percibe que en el intercambio bilateral que existe entre Colombia y Estados Unidos, las Exportaciones Colombianas totales en los años estudiados presentaron un incremento promedio anual de 21,82%, al pasar de us\$ 5.779 millones en el año 2003 a us\$ 8.480 millones en el 2005. En el 2005 el incremento fue del 28,53%.

Gráfico 17. Balanza bilateral Colombia – Estados Unidos años 2003-2005.



Fuente: Elaborado por los Autores con base a la Guía para exportar a Estados Unidos de Proexport.

Durante el periodo 2003-2005, las exportaciones de productos tradicionales presentaron una tendencia creciente, registrando un aumento promedio anual de 27,74%, al pasar de us\$ 3.319 millones en el 2003 a us\$ 5.324 millones en el año 2005, Colombia concentra un 62,79% en sus exportaciones totales hacia Estados Unidos<sup>64</sup>.

Así mismo se observa, que los productos No tradicionales presentaron durante el periodo de análisis una tendencia creciente, al pasar de us\$ 2.460 millones en el 2003 a us\$ 3.156 en el 2005, de igual manera superior al año anterior; para un crecimiento promedio anual de 13,51%, mientras que para el ultimo año el crecimiento fue del 17,34%; las exportaciones de estos productos concentran un total de 37,21% sobre las ventas totales<sup>65</sup>.

Esto significa que en los últimos años, Estados Unidos ha aumentado las importaciones de los productos no tradicionales desde Colombia, en los cuales se

---

<sup>64</sup> Ibíd.

<sup>65</sup> Ibíd.

encuentra el tabaco, ya que en el estudio realizado anteriormente sobre las exportaciones realizadas en el 2005, Estados Unidos participa con un porcentaje significativo, lo cual permite que Colombia aumente su capacidad de volumen al momento de exportar este producto, considerando que para el TLC este producto se encuentra en la oferta demandable de este país<sup>66</sup>.

4.3.1 Acuerdos entre Colombia – Estados Unidos. Entre los acuerdos más importantes a tenerse por parte de los dos países, se encuentra el Tratado al Libre Comercio entre Colombia, Estados Unidos, Ecuador y Perú. Teniendo en cuenta que las preferencias unilaterales concebidas por Estados Unidos mediante la Ley de Promoción Comercial Andina y de Erradicación de Drogas (ATPDEA) venció en Diciembre del 2006, se observó la necesidad de adelantar las

negociaciones para suscribir junto con Estados Unidos el conocido Tratado de Libre Comercio, con el propósito de obtener preferencias de carácter permanente que les permita a los empresarios colombianos competir en condiciones iguales o mejores a las de sus competidores en el mercado más grande del mundo, para que de ésta forma se genere mas empleo e ingresos al país<sup>67</sup>.

Este acuerdo es significativo para Colombia, ya que se entenderían las importaciones y exportaciones libre de tarifas arancelarias, y restricciones en ciertos productos, lo que permitiría un beneficio para el desarrollo de Colombia en el mundo, siendo así más competitivo en diferentes sectores.

4.3.2 Logística y transporte de Estados Unidos. El acceso a los Estados Unidos desde Colombia se facilita, ya que cuenta con importantes posibilidades tanto aéreas como marítimas, servicios directos a los principales puertos, aeropuertos y

---

<sup>66</sup> Ibíd.

<sup>67</sup> Ibíd.

con extensión por diferentes sistemas de transporte a la mayoría del territorio Americano<sup>68</sup>

Estados Unidos por su amplia infraestructura cuenta aproximadamente con 400 puertos y subpuertos; entre ellos los principales puertos marítimos con servicios directos desde Colombia son: Pórtland, Nueva Cork, Baltimore, Charlestón entre otros. En lo relativo al flete por lo general depende de la naviera que establece sus niveles y condiciones de acuerdo al tipo de carga, volúmenes etc.

En la parte aérea existen 226 aeropuertos en el territorio americano, pero el tráfico aéreo se concentra básicamente en: Harsfield-Jackson Atlanta Internacional, Menphins Internacional, Chicago O'Hare Internacional, Loas Ángeles Internacional y Dallas Internacional entre otros. Hacia ese país existen variedades de servicios directos. Cabe resaltar que los vuelos cargueros se concentran en el aeropuerto de Miami y hacia el aeropuerto John F. Kennedy en Nueva York, los cuales son los mayores receptores de mercaderías Colombianas<sup>69</sup>.

Estos aspectos de la logísticas son importantes para el mercado colombiano, ya que las comodidades aéreas y marítimas permiten la llegada de las mercaderías de modo veloz y hasta de con menores costos, primero por la cercanía y segundo por las alternativas que brinda este país: existe variedad de los puntos de llegada, del exportador Colombiano, analizando por cual medio le conviene enviar sus productos o de igual manera por cual medio hacer llegar su mercancía al territorio colombiano; esto significa que se necesita ver esta ventaja desde una óptica positiva para incrementar las exportaciones de los productos y/o servios el cual Colombia es lo suficientemente competitivo.

---

<sup>68</sup> Ibíd.

<sup>69</sup> Ibíd.

4.3.3 La cultura de negocios en Estados Unidos. En los Estados Unidos prevalece el individualismo, y el espíritu competitivo es muy apreciado; es considerado uno de los cuatro países mas grande del mundo, no solo por su tamaño sino por su importancia en el contexto del desarrollo económico, político y social del Mundo; su sociedad es muy compleja y variada, dado los muchos grupos minoritarios que conservan sus propias culturas y que hacen parte integral de la misma. El saludo sonriente es aceptado y los apretones de manos son generalmente ligeros; el concepto de libertad para los norteamericanos, también significa libertad para competir, esta competencia es abierta y muchas veces fuerte<sup>70</sup>.

Generalmente son los hombres los que ocupan los altos puestos en las empresas; sin embargo, el número de mujeres que ocupan altos cargos es creciente; la discriminación sexual está contra la ley, lo cual hace que no se practique abiertamente, aunque los prejuicios privados existen. El idioma oficial de las negociaciones es el Ingles, aunque en ciertos estados, el idioma Español es muy utilizado, por la fuerte inmigración de hispanos que existe en ese país.

---

<sup>70</sup> Ibíd.

## **5. MERCADO OBJETIVO PARA LA EXPORTACIÓN DEL TABACO NEGRO TIPO CUBITA CULTIVADO EN LOS MONTES DE MARIA**

Luego de haber realizado el estudio de mercado de los tres países, elegidos para la exportación del tabaco negro cultivado en los Montes de Maria y de haber analizado sus Indicadores económicos, sociales y culturas se podría decir que ese país es Holanda, ya que su Balanza Comercial muestra crecimientos del 12,38% en sus importaciones y de 12,65% en sus exportaciones, a diferencia de Alemania donde se presenta con una balanza comercial negativa igual que los Estados Unidos.

De igual manera la Balanza Bilateral entre Colombia y los tres países estudiados; el país que representa mayores crecimiento es Holanda, con un crecimiento significativo entre sus productos no tradicionales del 56,39% en el año 2005, en el cual el tabaco negro se encuentra en la lista de este tipo de productos; a diferencia de Estados Unidos con un crecimiento inferior de 17,34%, y por ultimo Alemania con tan solo 10,19% para el año 2005.

En la parte logística Holanda cuenta con el puerto principal europeo, y este permite el desplazamiento de la mercancía a distintos países aledaños ya que este tiene rutas directas a los principales puertos colombianos.

Estados Unidos cuenta con 400 puertos y subpuertos para la comercialización de los productos en el territorio americano, y que podría ser significativo para Colombia, a diferencia que Alemania que no cuenta con vuelos directos y son reducidos en el transporte marítimo, lo cual dificulta las entrada y salidas de mercaderías desde Colombia.

Holanda no produce Tabaco, pero es uno de los principales exportadores de cigarrillos en el mundo, pues su posición de puerto le permite reexportar el Tabaco que ingresa a su territorio desde los distintos países exportadores de este producto, además en la demanda externa para los 12 países mas importantes por su volumen de importaciones, este se encuentra en el primer cuadrante donde presenta un compartimiento dinámico.

Es importante resaltar que a pesar que Estados Unidos muestra un PIB Per-Càpita mayor de US\$ 42.127, Holanda se encuentra en el segundo puesto de los tres países estudiados con un PIB Per-Càpita de US\$ 38.191 siendo este considerable para Colombia y por último Alemania con US\$ 33.875.

En los aspectos Culturales importante conocer el idioma a la hora de negociar., para Holanda aunque si el idioma oficial es el holandés, el uso de ingles es generalizado y el 73% de los holandeses hablan de manera corriente uno o más idiomas extranjeros. Mientras que en Estados Unidos el idioma para las negociaciones es el Ingles y para Alemania el alemán, el cual se necesitaría obligatoriamente un traductor, en caso que cualquiera de estos dos idiomas no sean manejados correctamente.

## **6. DISEÑO DE ESTRATEGIAS DE MERCADO INTERNACIONAL DEL TABACO NEGRO TIPO CUBITA CULTIVADO EN LOS MONTES DE MARIA**

Luego de haber realizado el estudio del mercado objetivo a continuación se presentarán las estrategias que se implementaran para la penetración del mercado objetivo Holanda, es decir presentadas de manera internacional.

### **6.1 ESTRATEGIA: ABARCAR EL MERCADO HOLANDÉS**

Porque Holanda no produce tabaco por ende como país productor de cigarrillo debe importar la materia prima de países como Colombia que le ofrece un producto de óptima calidad y que cumple con los estándares requeridos para la producción de los cigarrillos.

Esto se logra a través de la promoción del producto enviando muestras a las empresas productoras de cigarrillos de ese país, para que sean analizados sus componentes y adicional a esto, la combustión y el aroma del tabaco colombiano.

Esta estrategia se lleva a cabo aprovechando los subsidios o los créditos otorgados por Agro Ingreso seguros, el cual ayuda a las empresas tabacaleras colombianas con créditos a bajas tasas de interés para que estos aumenten su capacidad de producción y capacitación de los campesinos y de esta manera tener suficiente producto para abastecer este mercado con el fin de cumplir con los gustos de los consumidores.

Teniendo en cuenta que el consumidor meta conforma la base del diseño de esta estrategia, se ofrecerá una información detallada y minuciosa del producto, con el



fin de dar a conocer sus características, bondades y los diferentes usos que se pueden encontrar en el mismo, esto se dará a través de un monitoreo constante del producto lo cual esta dado por una buena comercialización por parte de las empresas compradoras de la materia prima colombiana.

## 6.2 ESTRATEGIA: TECNIFICAR ALGUNOS DE LOS PROCESOS DE PRODUCCIÓN

Esta estrategia permite minimizar los costos y el tiempo en la producción del tabaco para entrar a competir en el mercado Holandés con los demás países productores de tabaco, con un producto de buena calidad sin perder la esencia artesanal que le da el buen nombre a nivel internacional, ya que a diferencia de otros países Colombia cuenta con la tradición y experiencia por parte de los campesinos o cultivadores de este producto el cual involucra toda la familia.

Esto se logra aprovechando la infraestructura con que cuentan algunas zonas productoras de tabaco en los Montes de Maria donde hay infraestructuras de acopio y procesamiento que permite la mejora del sistema lo cual compensa a los productores y esto permite que se aproveche el tiempo requerido en la cosecha del producto, el cual consiste en la recolección, clasificación y el manejo del caney de manera mas rápida en la cadena del tabaco.

De esta manera se lograra una ventaja al momento de realizar los cultivos por hectáreas ya que los procesos serán más rápidos y cortos, permitiendo así un mayor volumen del producto y por ende el abastecimiento del mercado objetivo.

### 6.3 ESTRATEGIA: HACER DEL TRANSPORTE MARÍTIMO EL MEDIO MÁS EFICIENTE

Este es un factor importante al momento de comercializar un producto en el mercado internacional, ya que la incertidumbre de las entregas del producto es un componente esencial, por lo cual se debe aprovechar el contacto marítimo directo que existe desde Colombia hacia Holanda a través de los distintos puertos de conexión como lo son el de la Costa Atlántica y la Costa Caribe directos a los puertos de Ámsterdam y Róterdam en Holanda.

Es importante que el producto llegue al mercado Holandés en el momento concordado en el contrato ya que de este podría depender la producción del producto final para su comercialización y de igual manera aunque si el tabaco no es un producto perecedero este debe llegar a destino en optimas condiciones para su utilización y esto generaría un mayor posicionamiento de mercado en las empresas Holandesas productora de cigarrillos.

Esto se puede llevar a cabo a través de un operador de transporte marítimo que garantice efectividad en su servicio de entrega de las cargas al país de destino, ya que este generaría un vínculo esencial entre la empresa Colombiana y el fabricante de cigarrillos en Holanda. El sistema de entrega a tiempo es inflexible y buscan ajustarse a las condiciones del mercado. Lo que se busca es vender directamente al fabricante del producto final como lo es el cigarrillo ya que este reduciría el proceso logístico, buscando de esta forma agentes de comercio exterior en Holanda que faciliten la consecución de esta estrategia.

#### 6.4 ESTRATEGIA: POSICIONAMIENTO DE LA MARCA DEL PRODUCTOR DE LA MATERIA PRIMA, EN EL MERCADO HOLANDÉS

Es importante al momento de comprar un producto, conocer los componentes, y quien es el productor de la materia prima del mismo ya que esto permite el reconocimiento de la calidad del producto y a la vez la proveniencia del mismo.

Para desarrollar esta estrategia se puede implementar convenios con las empresas productoras de cigarrillos en Holanda, mediante un sello en la caja o presentación del producto final, con el nombre del productor y la proveniencia del mismo ya que esto da credibilidad, con el fin de que este se promueva en el sector industrial lo cual permitiría abarcar nuevos clientes en el país meta.

#### 6.5 ESTRATEGIA DE DIVERSIFICACIÓN DEL TABACO NEGRO

Esta estrategia es importante ya que de este modo se ofrecerá variedades de productos derivados del tabaco negro, con el fin que las empresas Holandesas productoras de cigarrillos tengan opciones y esto permita la expansión de su línea de productos finales creando de igual manera variedades para el consumidor final.

Esto se logra creando proyectos para la producción de tabaco negro con las diferentes semillas existentes, permitiendo de esta manera ofrecer productos diferenciados generando un valor agregado al tabaco con el fin de que las empresas Holandesas puedan ofrecer mayor calidad y satisfacción en los cigarrillos.

#### 6.6 ESTRATEGIA: PUBLICIDAD PARA LA PENETRACIÓN DEL PRODUCTO EN EL MERCADO HOLANDÉS

Es importante al momento de comercializar un producto darlo a conocer en los distintos medios de comunicación, para el caso del tabaco Colombiano se puede crear una pagina web donde se describa como es el producto, cuál es su proceso

de producción, que beneficio ofrece, las ventajas del mismo, sus distintos usos entre otros.

Se envían a través de correos electrónicos invitaciones a las distintas empresas productoras de cigarrillos en Holanda para que entren a conocer y cotizar los productos.

Mediante un previo muestreo del conglomerado de las distintas empresas Holandesas serán enviados de manera física catálogos para un mayor conocimiento del tabaco colombiano en Holanda.

#### 6.7 ESTRATEGIA: EXPLORACIÓN DE TABACOS NEGROS MENOS NOCIVOS PARA LA SALUD

Esta estrategia es fundamental en la comercialización del tabaco en el mercado internacional ya que esta promovería de una mejor manera el producto colombiano.

Esto se logra a través de la vinculación de los distintos programas de investigación existentes orientados al desarrollo de este producto, además la participación de los investigadores de las distintas universidades sería de gran apoyo para este proyecto que busca un estudio de mercado que incluye las posibilidades de producir materia prima de buena calidad y con efectos menos nocivos.

## CONCLUSIONES

En la presente investigación, los objetivos propuestos se pudieron desarrollar, gracias a la colaboración de la Secretaría de Agricultura Departamental, la información plasmada en el Anuario Estadístico 2005, Ministerio de Industria y Comercio en la ciudad de Bogotá, con quien se obtuvo contacto vía e-mail.

- Analizado el perfil del producto, se pudo identificar que el tabaco es originario de América, la mano de obra para su cultivo es intensiva, y representa el mayor costo en la producción del mismo. Los cultivos se realizan en suelos ricos en nitrógenos, potasio y fósforo, a un clima de 18 a 20° centígrados. Actualmente en Colombia se cultiva en los departamentos de Sucre, Bolívar y Magdalena. La participación del departamento de Bolívar en la producción de tabaco tipo cubita es de 32.9%, durante el período comprendido de 1994-2005. La producción se lleva a cabo por contratos o mandato de empresas nacionales e internacionales, por lo que la cadena de tabaco es corta, la conforman el eslabón primario, la producción y el procesamiento de la hoja y en la fase industrial la fabricación de cigarrillos, los que van dirigidos al consumidor final.

La producción de tabaco fue decreciente durante los años 1997 – 2001, empezando una recuperación a partir del año 2002.

- La producción manual del tabaco, garantiza su calidad, se dice incluso que el tabaco de Colombia, especialmente el de El Carmen de Bolívar, es un producto artesanal, elaborado manualmente y hoja por hoja, lo que permite su potencial de desarrollo. Los países que mayor demanda presentan de este producto es España, Holanda, Francia, Estados Unidos, con quienes Colombia posee

Acuerdos Bilaterales. La producción para el año 2005, fue calculada en 4.512 toneladas, lo que logra abastecer los mercados internacionales.

- China es el país con mayor producción de tabaco (36.5%), seguida de Brasil (14.1%), India (9%). Colombia con tan sólo 0.6%, debido a los problemas económicos y sociales presentados en la década de los noventa. En las exportaciones mundiales, Colombia ocupa el puesto 34 con 6.585 toneladas y una participación de 0.3%. En el año 2005, Colombia exportó tabaco a Venezuela (nuevo comprador), Filipinas, Alemania, Estados Unidos, Suiza, entre otros.
- La Balanza Comercial de Colombia es de 52.12%, siendo, durante el período estudiado, un exportador neto de tabaco. Venezuela es el país importador con mayor participación en las exportaciones de Colombia, en el año 2005 (39.5%), Filipinas posee una participación de 9.7%, Alemania 7.3%, Estados Unidos 5.7% y Holanda con 2.3%. A pesar de ser Venezuela el país con mayores importaciones desde Colombia, no fue elegido como país meta, dentro del presente proyecto, por las dificultades en las relaciones bilaterales, en el último período, y por no ser un gran importador, pues tan sólo ocupa el puesto 48, en las importaciones mundiales de tabaco (tabla 8), mientras que Holanda, ocupa el puesto número 4 con 109.700 toneladas.
- Alemania ha presentado déficit decreciente, en la Balanza Comercial Bilateral, con Colombia, en el año 2005, de US\$ -434 millones, al igual que Estados Unidos, que ha presentado decrecimiento en su Balanza Comercial de US\$ - 828.153.

Desarrollados cada uno de los objetivos se plantearon estrategias, que permitan incrementar y diversificar la producción, con el fin de abastecer

mercado Holandés e ingresar con nuevas variedades. Además para continuar en el mercado, las empresas comercializadoras de este producto deben modernizarse, tanto su maquinaria como sus procesos. La resistencia al cambio sólo hace que parezcan obsoletas frente a los nuevos competidores que entran al mercado con nuevas propuestas, especialmente en calidad y en precio.

Las empresas que compran el tabaco negro tipo cubita están constantemente buscando la mejor calidad y los mejores precios. Colombia debe encontrar un punto medio donde le da a sus compradores tanto precio como calidad y esto es lo que se busca con las estrategias planteadas esto se debe explotar de la mejor manera ya que se cuentan con el potencial de desarrollo, créditos y sobre todo experiencia con el manejo del producto desde su cultivación, producción, comercialización, logística y distribución en los distintos mercados pero en este caso especial en el mercado Holandés, esto abriría las puertas en el mercado Europeo.

Las oportunidades que brindan los nuevos mercados deben explorarse, más aún si se tiene los procesos de investigación y desarrollo que se están adelantando en materia de mejoramiento genético de las plantas, debe implementarse el apoyo del estado para que a medida que se reactive el sector la economía tenga mejora a nivel nacional y regional sobre todo donde en las partes donde este es el medio de ingreso de las familias.

Con las estrategias lo que se busca es dar una visión mas clara a los empresarios de cómo se puede recuperar nuevamente el mercado tabacalero de manera internacional y que el mercado cada día cambia y hay que estar preparados para competir y obedecer a las exigencias de los clientes y sobre todo del consumidor final para que esto permita que país pueda ser cada día mas fuerte en este sector tan importante de la economía colombiana.

Para conseguir la calidad se debe estandarizar los procesos de producción y la comercialización de la hoja de tabaco negro tipo cubita colombiana deben ser de manera directa.

La mano de obra calificada para esas labores, ayudan a mantener limpio y a conservar el ambiente donde realizan las actividad de procesamiento y además la responsabilidad social facilita las mejoras donde se encuentra las plantas productoras de los distintos cultivos.



## BIBLIOGRAFIA

CASTRO, Gustavo Informe de Coyuntura Agrícola. Secretaria de Agricultura y Desarrollo Rural Gobernación de Bolívar, 19 P.

DARW, Charles. Enciclopedia Ilustrada Cumbre, Editorial: Cumbre S.A 18-32 P.

DE LA HOZ, Viloría Joaquín. Tabaco del carmen: Producción y Exportación de Tabaco de los Montes de Maria, 1848 -1893; Cuadernos de Historia Económica y Empresarial, Banco de la republica; Cartagena, Octubre 1999 19-37 P.

GARCIA, R.F. et Al. Guía generales de manejo de las plagas de los cultivos de soya y frijol en Colombia. Documento de Trabajo. ICA. Colombia. 18-19 P. (Mimeografiada).

GONZALEZ MEJIA, Natalia Patricia. Tesis: Análisis de las Exportaciones Colombianas de Tabaco Negro, Tipo Cubita (1992-2002). Universidad Tecnológica de Bolívar. 39-45 P.

QUINTERO, Luís Eduardo, RODRIGUEZ, Ramiro. Costos de Producción de Tabaco en Colombia. Ministerio de Agricultura y Desarrollo Rural. Documento de Trabajo No. 43. Bogota Colombia.

MONTES, Evelio. Marco Operativo para el Desarrollo Productivo de la Región de los Montes de Maria Visión 2.000. Secretaria de Agricultura y Desarrollo Rural Gobernación de Bolívar.

MORENO, Saumeth, S Y P.A. 1980. El Cultivo de Tabaco negro Tipo Cubita ICA  
Página 31.

MORENO, Saumeth S.P.A. 1986. El cultivo del tabaco Negro Tipo Cubita. Boletín  
Didáctico C.I. "El Carmen de Bolívar" ICA. Reg. No. 2. 24 p.

TINOCO, J.D. 1995. Anotaciones Sobre las Principales Plagas que Atacan El  
Cultivo del Tabaco en Colombia. En: "Memoria Sobre el Curso de Tabaco. San Gil.  
Santander Colombia. 103-140 Pág.

#### Páginas Web Consultadas

Producción Nacional de Tabaco Negro Tipo Cubita. [Hptt/www.coltabaco.com](http://www.coltabaco.com).  
Consultada Agosto 15 del 2005.

Producción de tabaco 1990. [Hptt/www.minagricultura.gov.co](http://www.minagricultura.gov.co) consultada agosto  
15 del 2005.

DE LA HOZ, Viloría Joaquín. Tabaco del Carmen: producción y exportación del  
Tabaco de los Montes de Maria, 1948 - 1893; cuadernos de Historia Económica y  
Empresarial Banco de la Republica, Cartagena. [Hptt// www.banrep.gov.co](http://www.banrep.gov.co).  
Consultada marzo 6 del 2007.

MINISTERIO DE AGRICULTURA Y DESARROLLO RURAL. Observatorio  
Agrocadenas Colombia. Documento de trabajo No.55. La Cadena del Tabaco en  
Colombia. Una Mirado Global de su Estructura y Dinámica 1991-2005. 10 p.  
[Hptt/www.agrocadenas.gov.co](http://www.agrocadenas.gov.co). Consultada febrero 28 del 2007.

MINISTERIO DE AGRICULTURA Y DESARROLLO RURAL. Observatorio Agrocadenas Colombia. Documento de trabajo No.91. La Cadena del Tabaco en Colombia. Una Mirado Global de su Estructura y Dinámica 1991-2005. [Http://www.agrocadenas.gov.co](http://www.agrocadenas.gov.co). Consultada marzo 15 del 2007.

Guía para exportar. <http://www.proexport.com.co>. Consultada marzo 18 del 2007.

# ANEXOS

**ANEXO A. Tabaco Negro C.I: Superficie Cosechada, Producción y Rendimiento por Departamento Años 1994-2005**

Departamento	Variable	1994	1995	1996	1997	1998	1999	2000	2001	2002	2003	2004	2005	Promedio Anual	Participación Anual
<b>Boyacá</b>	Superficie	355	392	420	265	419	520	541	428	268	278	260	209	362	10,0%
	Producción	555	471	499	371	551	756	778	577	311	374	373	362	520	7,8%
	Rendimiento	1.563	1.200	1.188	1.400	1.316	1.454	1.438	1.347	1.160	1.347	1.435	1.732	1.381	74,6%
<b>Santander</b>	Superficie	3.258	3.764	5.024	3.917	2.341	2.448	1.842	1.597	2.897	3.545	3.449	5.113	3.266	90,0%
	Producción	5.425	5.812	9.811	6.921	4.435	5.393	4.253	3.506	5.606	6.903	6.629	9.005	6.141	92,2%
	Rendimiento	1.665	1.544	1.953	1.767	1.894	2.203	2.309	2.195	1.935	1.947	1.922	1.761	1,924	103,9%
<b>Total</b>	Superficie	3.613	4.156	5.444	4.182	2.760	2.968	2.383	2.025	3.165	3.823	3.709	5.322	3.629	
<b>Total</b>	Producción	5.980	6.283	10.310	7.292	4.986	6.149	5.031	4.083	5.917	7.277	7.002	9.367	6.639	
<b>Total</b>	Rendimiento	1.655	1.512	1.894	1.744	1.807	2.072	2.111	2.016	1.870	1.904	1.888	1.760	1,852	

Nota: Superficie en Hectáreas; Producción en Toneladas; Rendimiento en Kilogramos/Hectárea.

Fuente: Elaborado por los autores con base a Evaluaciones Agropecuarias, Secretarías de Agriculturas, UMATA's. Ministerio de Agricultura y Desarrollo Rural. Dirección de Política – Grupo

**ANEXO B. Tabaco Negro Tipo Exportación: Superficie cosechada, Producción y Rendimiento por Departamento Años 1994-2005**

Departamento	Variable	1994	1995	1996	1997	1998	1999	2000	2001	2002	2003	2004	2005	Promedio Anual	Participación Anual
Bolívar	Superficie	2.782	2.312	2.250	1.301	3.153	1.160	970	1.050	741	1.282	1.169	682	1.571	29.7%
	Producción	4.679	5.462	4.452	2.394	8.408	2.656	1.915	2.054	1.579	2.762	2.441	1.322	3.343	32.9%
	Rendimiento	1.628	2.362	1.979	1.840	2.667	2.290	1.974	1.956	2.131	2.154	2.088	1.938	2,083	108%
Magdalena	Superficie	1.600	1.130	1.409	1.585	1.796	1.463	913	808	290	350	355	315	1.001	18.9%
	Producción	2.880	1.980	2.476	2.853	3.209	2.471	1.545	1.439	498	613	918	586	1.789	17,60%
	Rendimiento	1.800	1.752	1.757	1.800	1.787	1.689	1.692	1.781	1.717	1.751	1.741	1.860	1,761	91,20%
Sucre	Superficie	3.253	3.151	2.791	2.030	4.602	2.875	3.027	2.554	2.837	3.064	974	1.350	2.709	51.2%
	Producción	7.667	6.767	4.925	2.658	5.321	5.534	5.633	4.858	4.991	7.414	2.079	2.604	5.037	49.5%
	Rendimiento	2.357	2.148	1.765	1.310	1.156	1.925	1.861	1.902	1.759	2.420	2.134	1.929	1,888	97,80%
<b>Total</b>	Superficie	7.635	6.593	6.450	4.916	9.551	5.498	4.910	4.412	3.868	4.696	2.498	2.347	5.281	
<b>Total</b>	Producción	15.227	14.209	11.853	7.905	16.938	10.661	9.093	8.351	7.068	10.789	5.138	4.512	10.145	
<b>Total</b>	Rendimiento	1.994	2.155	1.838	1.608	1.773	1.939	1.852	1.893	1.827	2.297	2.057	1.922	1,929	

Nota: Superficie en Hectáreas; Producción en Toneladas; Rendimiento en Kilogramos/Hectárea.

Fuente: Elaborado por los autores con base a Evaluaciones Agropecuarias, Secretarías de Agriculturas, UMATA's. Ministerio de Agricultura y Desarrollo Rural. Dirección de Política – Grupo Si:

**ANEXO C. PRODUCCION NACIONAL DEL TABACO AÑO 2004.**

<b>PRODUCCION 2004</b>			
<b>Puesto</b>	<b>PAIS/Bloque 1</b>	<b>Produccion 2004</b>	<b>Part. (%) en la produccion 2004</b>
1	China	2,405,000	36,5%
2	Brasil	928,332	14,1%
3	India	595,000	9,0%
4	Estados Unido:	400,600	6,1%
5	Zimbawe	180,000	2,7%
6	Turquia	151,860	2,3%
7	Indonesia	135,000	2,1%
8	Grecia	121,000	1,8%
9	Argentina	118,000	1,8%
10	Itaia	102,765	1,6%
11	Pakistan	83,700	1,3%
12	Tailandia	80,000	1,2%
13	Malawi	69,500	1,1%
14	Corea (Norte (F	64,000	1,0%
22	Colombia	38,000	0,6%
24	España	33,702	0,5%
34	Mexico	21,895	0,3%
36	Guatemala	20,540	0,3%
39	Dominicana, re	18,500	0,3%
44	Peru	12,000	0,2%
50	Paraguay	10,000	0,2%
56	Chile	8,000	0,1%
57	Ecuador	8,000	0,1%
63	Venezuela, RB c	5,300	0,1%
64	Honduras	5,150	0,1%
79	Uruguay	3,000	0,0%
82	Panama	2,200	0,0%
83	Nicaragua	2,182	0,0%
102	bolivia	975	0,0%
	OCDE	1.062,941	16,1%
	CAN	64,275	1,0%
	MERCOSUR	1.059,332	16,1%
	NAFTA	470,495	7,1%
	AFRICA	433,092	6,6%
	ASIA	3,977,135	60,4%
	UE-15	300,799	4,6%
	Mundo	6,585,077	100,0%

Fuente: Elaborado por los autores con base a documentos FAO y Cálculos OI Agrocadenas

Nota: 1 Se incluyen los principales productores, los paises de la CAN, MERC

ANEXO D. RENDIMIENTOS DEL TABACO A NIVEL MUNDIAL AÑO 2004

RENDIMIENTO TM/HA					
Puesto	Pais	1995	2003	2004	Cto (%)
1	Emiratos arabes U	9,7	24,0	24,0	11,8%
2	Peru	1,2	12,0	12,0	23,2%
3	Laos, Republica F	2,2	5,0	5,0	7,7%
4	Oman	5,5	4,7	4,7	-1,6%
5	Chipre	4,1	4,5	4,5	0,9%
6	Honduras	0,7	4,4	4,4	14,4%
7	Samoa	3,5	3,5	3,5	0,0%
8	Uruguay	3,2	3,3	3,3	0,6%
9	Belgica y Luxemb	3,4	3,5	3,3	-0,2%
10	Armenia	2	2,3	3,0	7,8%
16	Italia	2,5	2,9	2,8	1,8%
17	España	2,5	3,1	2,7	2,1%
18	Estados Unidos	2,2	2,9	2,6	1,6%
19	Venezuela	1,8	2,2	2,4	0,5%
28	Zimbabwe	2,4	2,2	2,2	-0,8%
33	Grecia	2,3	2,1	2,1	0,0%
37	Brasil	1,6	1,7	2,0	2,6%
38	Mexico	1,7	1,9	1,9	2,0%
41	Ecuador	2,4	1,9	1,9	-6,0%
44	El Salvador	1,5	1,8	1,8	1,1%
45	Panama	1,1	1,8	1,8	2,1%
47	Paraguay	1,5	1,8	1,8	1,4%
48	Argentina	1,6	1,8	1,8	1,3%
50	China	1,6	1,8	1,8	0,8%
54	Colombia	1,9	2,1	1,7	0,5%
57	costa Rica	1,7	1,6	1,6	-0,4%
67	India	1,5	1,4	1,4	-0,1%
101	Indonesia	0,7	0,8	0,9	0,0%
105	Turquia	1	0,8	0,8	0,0%
	OCDE	1,9	1,8	1,9	-0,3%
	CAN	1,8	2,6	2,0	2,9%
	MERCOSUR	1,6	1,7	2,0	2,3%
	NAFTA	2,2	2,2	2,4	0,6%
	AFRICA	1,3	1,1	1,1	-2,4%
	ASIA	1,4	1,6	1,6	0,6%
	UE-15	2,4	2,6	2,5	0,8%
	Mundo	1,5	1,6	1,6	0,5%

Fuente: Elaborado por los autores con base a documentos FAO y Cálculos Observatorio Agrocadenas

Nota: 1 Se incluyen los principales productores, los países de la CAN, MERCOSUR, NAFTA.



ANEXO E. TRANSABILIDAD DEL TABACO COLOMBIANO A NIVEL MUNDIAL AÑOS 1994 - 2003

Posicion Competitiva	PAIS	TRANSABILIDAD (Xij-Mij)/(Yij+Mij-Xij)	CARACTERISTICA	Apertura Exportadora Xij/(Yij+Mij-Xij)	Penetracion de Impostaciones Mij/Yij+Mij-Xij)
1	Malawi	422%	Exceso de Oferta	429%	7%
2	Zimbabwe	328%	Exceso de Oferta	340%	12%
3	Brasil	148%	Exceso de Oferta	153%	5%
4	Italia	146%	Exceso de Oferta	217%	71%
5	Grecia	130%	Exceso de Oferta	165%	35%
6	Argentina	115%	Exceso de Oferta	124%	8%
7	Turquia	61%	Exceso de Oferta	95%	34%
8	Rep. Dominicana	49%	Exceso de Oferta	59%	9%
9	Colombia	31%	Exceso de Oferta	45%	14%
10	India	20%	Exceso de Oferta	20%	0%
11	Ecuador	17%	Exceso de Oferta	24%	7%
12	China	3%	Exceso de Oferta	5%	1%
13	Indonesia	0%	Exceso de Oferta	27%	27%
14	Mexico	-1%	Exceso de Demanda	26%	26%
15	Peru	-3%	Exceso de Demanda	1%	4%
16	Estados Unidos	-9%	Exceso de Demanda	31%	40%
17	España	-35%	Exceso de Demanda	42%	76%
18	Paraguay	-37%	Exceso de Demanda	33%	70%
19	Japon	-61%	Exceso de Demanda	1%	61%
20	Francia	-63%	Exceso de Demanda	43%	107%
21	Alemania	-94%	Exceso de Demanda	28%	122%
22	Indonesia	-98%	Exceso de Demanda	0%	99%
23	Holanda	-100%	Exceso de Demanda	17%	117%
24	Reino Unido	-100%	Exceso de Demanda	9%	109%

Fuente: Elaborado por los autores con base a documentos FAO y Cálculos Observatorio

ANEXO F. INDICADOR DE LA BALANZA COMERCIAL RELATIVA AÑOS 1994 - 2003

Posicion Competitiva	PAIS	BALANZA COMERCIAL RELATIVA (Xij-Mij)/(Yij+Mij)	CARACTERISTICA	EXPORTACIONES (Tm)	IMPORTACIONES (Tm)	BALANZA COMERCIAL (Promedio 1993-2004)
1	India	98,09%	Ventaja	958,837	9,254	949,583
2	Malawi	95,93%	Ventaja	1,055,326	21,897	1,033,429
3	Zimbabwe	94,81%	Ventaja	1,841,297	49,099	1,792,198
4	Brasil	93,57%	Ventaja	3,484,428	115,783	3,368,645
5	Argentina	87,64%	Ventaja	612,726	40,36	572,366
6	Dominicana	72,13%	Ventaja	91,474	14,808	76,666
7	Grecia	65,10%	Ventaja	975,139	206,153	768,986
8	Ecuador	54,20%	Ventaja	8,835	2,624	6,211
9	China	53,52%	Ventaja	1,178,554	356,782	821,772
10	Colombia	52,12%	Ventaja	91,801	28,897	62,904
11	Italia	50,70%	Ventaja	1,106,485	361,959	744,526
12	Turquía	47,53%	Ventaja	1,207,217	429,32	777,897
13	Indonesia	-0,73%	Desventaja	374,474	379,972	-5,498
14	México	-1,50%	Desventaja	100,917	103,984	-3,067
15	Estados Unidos	-12,94%	Desventaja	1,958,110	2,540,270	-582,160
16	España	-29,36%	Desventaja	272,241	498,540	-226,299
17	paraguay	-36,24%	Desventaja	52,161	111,459	-59,298
18	Francia	-42,14%	Desventaja	303,514	745,703	-442,189
19	alemania	-62,60%	Desventaja	433,018	1,882,854	- 1,449,836
20	perú	-64,28%	Desventaja	991	4,558	-3,567
21	Holanda	-74,54%	Desventaja	156,048	1,069,936	-913,888
22	Reino Unido	-84,98%	Desventaja	108,215	1,332,984	-1.224,769
23	Japon	-97,78%	Desventaja	11,139	992,754	-981,615

Fuente: Elaborado por los autores con base a documentos FAO y Cálculos Observatorio

**ANEXO G. BALANZA COMERCIAL DE LA CADENA DEL TABACO COLOMBIANO (MILES DE DOLARES FOB)  
AÑOS 1994 - 2005.**

Partida Arancelaria	Descripcion	1994	1995	1996	1997	1998	1999	2000	2001	2002	2003	2004	2005
2401101000	Tabaco negro sin desvenar o desnervar	16,047	13,406	13,454	11,651	11,112	12,990	10,655	5,278	5,708	5,460	4,621	3,974
2401102000	Tabaco rubio sin desvenar o desnervar	3	-20	0	0	0	70	0	-189	-192	-216	76	-294
2401201000	Tabaco negro total o parcialmente desvenado o desnervado	1,696	3,213	2,210	4,046	5,137	2,595	2,429	2,298	1,854	1,578	1,725	2,338
2401202000	Tabaco rubio total o parcialmente desvenado o desnervado	6,323	4,484	5,912	2,455	-4,471	-2,785	-2,129	-4,476	-3,609	-10,672	-30,741	1,697
2401300000	Desperdicios de tabaco	1,038	278	368	125	165	346	-5	-1	-133	-293	-384	285
2402100000	Cigarros (puros), incluso despuntados, cigarrillos (puritos) que contengan tabaco.	0	-2	66	-20	11	-50	-27	-39	92	23	48	181
2402201000	Cigarrillos de tabaco negro	-119	1	-1	1	0	0	0	0	0	38	27	23
2402202000	Cigarrillos de tabaco rubio	-4,446	-7,953	-13,960	-18,650	-25,896	-43,571	-18,725	-14,889	6,213	29,086	49,660	9,826
2402900000	Los demas cigarrillos de tabaco o de sucedaneos del tabaco	-6	3	-3	0	0	0	0	0	0	12	0	1
2403100000	Tabaco para fumar, incluso con sucedaneos de tabaco en cualquier proporcion	14	58	30	0	-3	-6	-9	-8	-7	0	-1	0
2403990000	Los demas extractos y jugos del tabaco.	0	0	-1	7	0	0	-1	17	3	4	8	-4
<b>TOTAL GENERAL</b>		<b>20,550</b>	<b>13,468</b>	<b>8,075</b>	<b>-385</b>	<b>-13,945</b>	<b>-30,411</b>	<b>-7,812</b>	<b>-12,009</b>	<b>2,788</b>	<b>25,020</b>	<b>25,026</b>	<b>18,027</b>

Fuente: Elaborado por los autores con base a documentos del DANE. Cálculos Observatorio Agrocalendas







