

DIAGNÓSTICO POR COMPARACIÓN: BENCHMARKING APLICADO A  
INSTITUCIONES DE EDUCACION SUPERIOR DE COLOMBIA,  
PERTENECIENTES A LA RED COLOMBIANA DE PROFESIONALES  
INTERNACIONALES

BRENDA CAROLINA JIMENEZ HOYOS

ELIANA PATRICIA SIERRA ROMERO

UNIVERSIDAD TECNOLOGICA DE BOLIVAR  
FACULTAD DE ECONOMÍA Y NEGOCIOS  
PROGRAMA DE FINANZAS Y NEGOCIOS INTERNACIONALES  
CARTAGENA DE INDIAS.

2011

DIAGNÓSTICO POR COMPARACIÓN: BENCHMARKING APLICADO A  
INSTITUCIONES DE EDUCACION SUPERIOR DE COLOMBIA,  
PERTENECIENTES A LA RED COLOMBIANA DE PROFESIONALES  
INTERNACIONALES.

BRENDA CAROLINA JIMENEZ HOYOS

ELIANA PATRICIA SIERRA ROMERO

Asesor

JORGE DEL RIO CORTINA

UNIVERSIDAD TECNOLOGICA DE BOLIVAR  
FACULTAD DE ECONOMÍA Y NEGOCIOS  
PROGRAMA DE FINANZAS Y NEGOCIOS INTERNACIONALES  
CARTAGENA DE INDIAS.

2011

## INDICE

0	INTRODUCCION	7
1	MARCO TEÓRICO Y GENERALIDADES DEL PROYECTO	10
1.1	DEFINICIÓN DEL BENCHMARKING	10
1.2	TIPO DE BENCHMARKING	13
1.3	ETAPAS DEL BENCHMARKING	14
2	OBJETIVOS DEL BENCHMARKING	17
2.1	OBJETIVO GENERAL	17
2.2	OBJETIVOS ESPECÍFICOS	17
3	INSTITUCIONES COMPARABLES	19
4	CATEGORÍAS E INDICADORES A COMPARAR	22
4.1	CATEGORÍAS UTILIZADAS	22
4.2	INDICADORES O CRITERIOS UTILIZADOS	26
5	RESULTADOS DEL BENCHMARKING	28
5.1	RESULTADOS DE LA COMPARACIÓN PARA CADA UNO DE LOS INDICADORES	28
5.2	PLANTA PROFESORAL	29
5.3	RELACIÓN TOTAL ESTUDIANTES- TOTAL DOCENTES DE PLANTA	31
5.4	FORMACIÓN ACADÉMICA	33
5.4.1	Docentes de planta con doctorado	34
5.4.2	Docentes de planta con maestría	35
5.4.3	Docentes de planta con especialización	37

5.5	EGRESADOS	38
5.6	INVESTIGACIÓN	40
5.6.1	Escalafonamiento grupos de investigación	42
5.7	PROYECTOS DE INVESTIGACIÓN	46
5.8	REVISTAS	48
5.9	PRODUCCIÓN CIENTÍFICA	50
5.9.1	Artículos publicados	52
5.9.2	Artículos publicados en revistas indexados	52
5.9.3	Artículos publicados en revistas no indexadas	54
5.10	CONVENIOS INTERNACIONALES	55
5.10.1	Relación docentes de planta en intercambio internacional- Convenios internacionales	57
5.10.2	Relación estudiantes en intercambio internacional- Convenios internacionales	59
5.10.3	Relación docentes de planta participante en eventos internacionales-docentes de planta	61
6	DETECCIÓN DE CATEGORÍAS COMUNES ENTRE LAS INSTITUCIONES DE LA RCPI	63
7	CONCLUSIONES	69
8	BILBLIOGRAFÍA	72
9	ANEXO	73

## LISTA DE GRAFICAS

Gráfica 1	Ubicación por regiones de las Universidades en estudio	21
Gráfica 2	Planta profesoral	30
Gráfica 3	Relación estudiante – docente	32
Gráfica 4	Docentes de planta con doctorado	34
Gráfica 5	Docentes de planta con maestría	36
Gráfica 6	Docentes de planta con especialización	37
Gráfica 7	Número de egresados	39
Gráfica 8	Grupos de investigación	41
Gráfica 9	Escalafonamiento grupos de investigación	43
Gráfica 10	Clasificación grupos de investigación	44
Gráfica 11	Proyectos de investigación	47
Gráfica 12	Número de revistas	49
Gráfica 13	Artículos publicados	51
Gráfica 14	Artículos publicados en revistas indexadas	53
Gráfica 15	Artículos publicados en revistas no indexadas	54
Gráfica 16	Convenios internacionales	56
Gráfica 17	Relación docentes de planta en intercambio internacional- convenios internacionales	58
Gráfica 18	Relacion estudiantes en intercambio internacional- convenios internacionales	60
Gráfica 19	Docentes de planta participando en eventos internacionales	62

## LISTA DE TABLAS

Tabla 1	Instituciones participantes en el proyecto, con su respectivo programa de formación y facultad.	20
Tabla 2	Indicadores agrupados por factores CNA	26
Tabla 3	Listado de universidades con grupos de investigación escalafonados.	45
Tabla 4	Cursos comunes en la competencia específica	64
Tabla 5	Cursos comunes por áreas de formación	67

## 0. INTRODUCCIÓN.

El presente trabajo tiene como propósito evaluar cómo el benchmarking es pertinente y útil en su aplicación para estudios en instituciones de educación superior (IES)<sup>1</sup>. Partiendo de la elaboración de un marco teórico en el que se explica brevemente los antecedentes, el concepto, el tipo de benchmarking a utilizar en instituciones de educación superior, y las etapas para realizar dicho estudio, según varios autores. Los estudios de benchmarking, son un instrumento para obtener una visión panorámica sobre la situación en la que se encuentran las instituciones, a través de ello se espera obtener elementos para determinar la situación en la que se encuentra cada una de las instituciones participantes. Esta actividad nos permitirá comparar estructuradamente los procesos institucionales con las mejores prácticas, de modo que se puedan identificar las brechas de desempeño, establecer planes de mejoramiento e implementar cursos de acción.

El objetivo de este estudio es identificar las mejores prácticas de desempeño de las IES pertenecientes a la RCPI<sup>2</sup>, para desarrollar un óptimo resultado en las

---

<sup>1</sup> Las Instituciones de Educación Superior (IES) son las entidades que cuentan, con arreglo a las normas legales, con el reconocimiento oficial como prestadoras del servicio público de la educación superior en el territorio colombiano.

<sup>2</sup> La Red Colombiana de Profesionales Internacionales (RCPI) constituida desde el año 2006, integra a través de un convenio de cooperación académica, los Programas de vocación Internacional estructurados desde las disciplinas de la Economía, la Administración, la Ciencia Política y las Relaciones Internacionales en instituciones colombianas de educación superior.

pruebas SABER PRO<sup>3</sup>, por lo cual se aborda en primera instancia la identificación de las instituciones afiliadas a la RCPI como población objetivo, para ello se establecen siete categorías las cuales servirán como guía para posteriormente hacer la selección de los indicadores que podrían ser aplicables a las instituciones de la RCPI, y que se pudiera obtener tanto información pública, como información suministrada por las mismas.

En segunda instancia, se relacionan los indicadores según los factores de Análisis para la alta calidad del Consejo Nacional de Acreditación (CNA)<sup>4</sup>, para de esta manera motivar a las instituciones a mejorar aquellos aspectos o variables que les permita en un futuro obtener una Acreditación de alta calidad como instituciones y como programas, que se utilizaran como guía de parametrización.

En tercera instancia se presentan los resultados obtenidos, a partir de la información consolidada en cada uno de los indicadores utilizados para el estudio, cada resultado se refiere al programa internacional y no a la universidad,

---

<sup>3</sup> El Examen de Estado de Calidad de la Educación Superior, SABER PRO, es un instrumento estandarizado para la evaluación externa de la calidad de la Educación Superior. Forma parte, con otros procesos y acciones, de un conjunto de instrumentos que el Gobierno Nacional dispone para evaluar la calidad del servicio público educativo y ejercer su inspección y vigilancia.

<sup>4</sup> Organismo de naturaleza académica que depende del Consejo Nacional de Educación Superior (CESU), integrado por personas de las más altas calidades científicas y profesionales, cuya función esencial es la de promover y ejecutar la política de acreditación adoptada por el CESU y coordinar los respectivos procesos; por consiguiente, orienta a las instituciones de educación superior para que adelanten su autoevaluación; adopta los criterios de calidad, instrumentos e indicadores técnicos que se aplican en la evaluación externa, designa los pares externos que la practican y hace la evaluación final.



reflejando el estado educativo actual de sus programas, para posteriormente implementar estrategia y lograr la optimización de los procesos que conllevaran a un mejor desempeño. Seguidamente se describen las categorías comunes en la competencia específica y en las áreas de formación.

Finalmente, se expresan las mejores prácticas de las IES categorizadas por las regiones de nuestro país, se identifican cuál de ellas están por encima de la media en cada uno de los indicadores representados y en cuál de ellos necesitan mejorar para alcanzar la Acreditación de alta calidad y tomar decisiones sobre qué tipo de pruebas específicas o general, emplearían en las pruebas SABER PRO.

## 1. MARCO TEÓRICO Y GENERALIDADES DEL PROYECTO.

### 1.1 Definición del Benchmarking

El Benchmarking es un término utilizado por primera vez por Xerox en los años 1979-1980, en una discusión sobre la inmensa diferencia que se habría identificado entre Xerox y sus competidores. (Camp, 1993), pionero en benchmarking y director de Calidad del área de operaciones logísticas de Xerox lo define como, el proceso de identificar, comprender y adaptar las practicas y procesos sobresalientes de organizaciones de todo el mundo, para ayudar a nuestra organización a mejorar su desempeño. Hoy en día muchas organizaciones utilizan esta técnica como una herramienta moderna de calidad. La definición del benchmarking en la actualidad se adapta a la necesidad de distintas organizaciones y es así como cada una de ellas puede definir esta técnica de manera distinta, variando según el tamaño de la organización, ubicación y más aun según su actividad principal.

Desde sus inicios, diferentes autores han definido este concepto de manera muy general y ha sido adaptado por las organizaciones partir de las distintas

decisiones estratégicas. Se entiende por benchmarking, según (Spendolini, 1994), como una técnica gerencial basada en la comparación con otras realidades que dan muestra de un comportamiento y funcionamiento exitoso y también como un proceso sistemático y continuo para evaluar los productos, servicios y procesos de trabajo de las organizaciones que son reconocidas como representantes de las mejores prácticas, con el propósito de realizar mejoras organizacionales. (Cristia, 2006), la Comisión Directiva del *International Benchmarking Clearinghouse* del *American Productivity & Quality Center* (APQC) lo sustenta como un proceso en que las firmas determinan puntos claves de mejora en determinadas áreas, identifican y estudian las mejores prácticas de otros en dichas áreas, e implementan nuevos sistemas y procesos para mejorar su propia calidad y productividad. (San Nicolás 2004), lo define como una herramienta estratégica relacionada con la búsqueda acelerada de la competitividad de la organización mediante la comparación de lo que hacemos y cómo lo hacemos, contra lo que hacen los mejores en su clase y cómo lo hacen. Otra definición importante para tener en cuenta es la de (e-conomic, 2001) David T. Kearns, ex director general de Xerox Corporation (1985-1991), quien afirma que el Benchmarking es el proceso continuo de medir productos, servicios y prácticas contra los competidores más duros o aquellas compañías reconocidas como líderes en la industria, y quien además presencio como a través de esta técnica Xerox logro alcanzar sus objetivos. En este contexto, el benchmarking se convierte en una

herramienta fundamental en la búsqueda externa de ideas, estrategias y métodos para la mejora de la propia organización.

Benchmarking es una técnica usada por diversos tipos de organizaciones: empresas, colegios, hospitales, agencias gubernamentales, aeropuertos, y como veremos aquí, también Instituciones de Educación Superior (IES), para el mejoramiento de la calidad de sus procesos y a partir de ello, un óptimo desarrollo en los resultados de las pruebas ECAES. El benchmarking que se aplicara a la RCPI, consiste en identificar entre organizaciones similares que ofrezcan en su portafolio de servicios programas con orientación internacional y que pertenezcan a las facultades de ciencias Económicas y Administrativas.

El estudio de esta técnica, sus características y sus procesos, son esenciales en la actualidad, así como también su aplicación en otros ámbitos, como el de la educación, donde resulta beneficioso obtener información que permita realizar mejoras en la institución y a la calidad total en el desarrollo de los servicios que ofrece una organización. La aplicación de esta práctica en la RCPI abre un abanico de nuevas posibilidades en referencia a las acciones que se emprenden para mejorar los servicios, productos o procesos que implementan hoy estas instituciones que se someterán a estudio.

## 1.2 Tipo de Benchmarking

Existen diversos tipos de benchmarking, lo cuales pueden ser utilizados por las organizaciones según sus decisiones estratégicas, el tipo de benchmarking que se implemento en el estudio a las instituciones de educación superior, es el llamado funcional. Según (Spendolini, 1994), “el benchmarking funcional compara organizaciones según sus productos, servicios y procesos, identificando las mejores prácticas de cualquiera de ellos para un área específica”. (RJ, 1994) también lo define como “un grupo de empresas comparten conocimientos sobre una actividad particular, y todas esperan mejorar a partir de lo que van aprender. A veces, una organización independiente sirve como coordinadora, recolectora y distribuidora de datos aunque un creciente número de empresas dirige sus propios estudios de colaboración”. Este concepto implementado a las IES, se enfoca hacia los procesos excelentes de trabajo en las prácticas utilizadas por las instituciones de la red, con el propósito de realizar mejoras institucionales. Se descarto el benchmarking interno, ya que este hace referencia a comparaciones de las prácticas que se realizan dentro de la institución, y la intención no es reconocer las mejores prácticas de las áreas dentro de la institución, sino comparar con otras instituciones. De la misma forma, se descarto el benchmarking competitivo, ya que a pesar que en él se midan las funciones, productos, servicios

o actividades, se comprara con los competidores indirectos y en este caso la idea no es definir que institución es mejor que la otra.

### 1.3 Etapas del Benchmarking

Es importante considerar los elementos comunes de las diferentes instituciones que hacen parte de la RCPI, y plantear los diversos pasos de los procesos para formar una institución que incorpore elementos esenciales.

Para llevar a cabo esta práctica institucional se tomo como guía “El modelo del proceso de benchmarking de cinco etapas por (Spendolini, 1994)”, aplicado a través de la siguiente manera:

1. *Determinar a qué se le va hacer benchmarking.* Se identifican las instituciones que van a participar en el proceso, cuáles son sus necesidades, y permite definir las categorías e indicadores específicos a los cuales se les va hacer benchmarking.
2. *Formar un equipo de benchmarking.* Se distribuyen responsabilidades específicas al equipo que va a realizar el estudio de benchmarking, en el equipo participan estudiantes y

docentes que asesoran el desarrollo de las actividades en el proceso.

3. *Identificar los socios del benchmarking.* Se identifican las fuentes de información que se utilizarán para recopilar la información del estudio de benchmarking. Estas fuentes son facilitadas por los directores de programa y páginas web de las mismas instituciones, por fuentes gubernamentales como el ministerio de educación, e informes de benchmarking de otros países.
4. *Recopilar y analizar la información del benchmarking.* Se selecciona el método de recopilar la información, y como se clasifica, teniendo en cuenta la información suministrada por los socios del benchmarking. La información se analiza de acuerdo con las necesidades que se plantearon desde que nace la idea de realizar el estudio, comparar las áreas de formación comunes e identificar las mejores prácticas de las instituciones para obtener resultados óptimos en las pruebas ECAES.
5. *Actuar.* Se realiza un informe escrito y se produce un conjunto de recomendaciones para la implementación de cambios, basado en la información recopilada durante la investigación del

benchmarking. Con el fin de homologar las mejores prácticas de la institución, a través de la calidad total.



## 2. OBJETIVOS DEL BENCHMARKING.

### 2.1 Objetivo General

- Identificar las mejores prácticas de desempeño de las IES pertenecientes a la RCPI, para desarrollar un óptimo resultado en las pruebas SABER PRO.

### 2.2 Objetivos Específicos

- Determinar con precisión las categorías e indicadores que nos permitan establecer el diagnóstico por comparación.
- Identificar las áreas de formación comunes entre los distintos planes de estudio, para determinar aquellas fortalezas que conducen a la mejora en calidad.

- Analizar las categorías e indicadores de las IES, para someterlos a evaluación que guiaran el resultado de este benchmarking.
- Identificar las fortalezas en los componentes del perfil profesional.
- Determinar diferencias y fortalezas que poseen las instituciones pertenecientes a la RCPI.

### 3. INSTITUCIONES COMPARABLES.

Para realizar el estudio se tuvieron en cuenta las siguientes instituciones pertenecientes a la RCPI, quienes tienen como propósito el fortalecimiento de los profesionales internacionales en nuestro país y promover aquellas áreas en las que se tiene falencias para de esta manera desarrollar planes de mejora.

Tabla 1. Instituciones participantes en el proyecto, con su respectivo programa de formación y facultad.

	<b>UNIVERSIDAD</b>	<b>PROGRAMAS</b>	<b>FACULTAD</b>
1	<b>Universidad Tecnológica De Bolívar</b>	Finanzas y Negocios Internacionales	Ciencias Económicas y Administrativas
2	<b>Corporación Universitaria de la Costa</b>	Finanzas y Relaciones Internacionales	Ciencias Económicas
3	<b>Fundación Universidad del Norte</b>	Negocios Internacionales	Escuela de Negocios
4	<b>Universidad Santo Tomas</b>	Negocios Internacionales	Ciencias Económicas y Administrativas
5	<b>Universidad Pontificia Bolivariana</b>	Administración de Negocios Internacionales	Administración
6	<b>Universidad de la Sabana</b>	Administración de Negocios Internacionales	Ciencias Económicas y Administrativas
7	<b>Universidad De La Salle</b>	Finanzas y Comercio Internacional	Ciencias Económicas y Sociales
8	<b>Fundación Universidad Jorge Tadeo Lozano</b>	Comercio Internacional	Ciencias Económicas Administrativa
9	<b>Universidad Sergio Arboleda</b>	Marketing y Negocios Internacionales	Ciencias Económicas y Administrativas
10	<b>Politécnico Gran Colombiano</b>	Negocios Internacionales	Administrativas, Económicas y Contables
11	<b>Universidad del Tolima</b>	Negocios Internacionales	Ciencias Económicas y Administrativas
12	<b>Universidad EAFIT</b>	Negocios Internacionales	Escuela de Administración
13	<b>Universidad San Buenaventura</b>	Negocios Internacionales	Ciencias Empresariales
14	<b>Universidad Autónoma de Occidente</b>	Mercadeo y Negocios Internacionales	Ciencias Económicas y Administrativas
15	<b>Universidad Icesi</b>	Economía y Negocios Internacionales	Ciencias Económicas y Administrativas

Fuente: Los autores, con base en información suministrada por las universidades a Diciembre de 2010.

Gráfica 1. Ubicación por regiones de las Universidades en estudio



Fuente: Los autores.

	UNIVERSIDAD
1	Universidad Tecnológica De Bolívar
2	Corporación Universitaria de la Costa
3	Fundación Universidad del Norte
4	Universidad Santo Tomas
5	Universidad Pontificia Bolivariana
6	Universidad de la Sabana
7	Universidad De La Salle
8	Fundación Universidad Jorge Tadeo Lozano
9	Universidad Sergio Arboleda
10	Politécnico Gran Colombiano
11	Universidad del Tolima
12	Universidad EAFIT
13	Universidad San Buenaventura
14	Universidad Autónoma de Occidente
15	Universidad ICESI

## 4. CATEGORIAS E INDICADORES A COMPARAR.

### 4.1 Categorías Utilizadas

Las categorías seleccionadas para implementarlas en este diagnostico corresponden a siete, las cuales reflejaran la practica ideal de las instituciones de educación superior, y a la vez son indicadores de los cuales se puede obtener información pública, accesible y comprobable para verificar los resultados. Las categorías asignadas fueron las siguientes:

1. Planta académica: una planta académica formada por profesores e investigadores consolidados, reconocidos por su alto nivel académico, producción en la investigación y capacidad en la formación de recursos humanos de alto nivel.
2. Investigación: reconocimiento externo a la calidad de su personal y de sus programas a través de los grupos de investigación y las publicaciones de sus proyectos. Los programas deben desarrollar la una cultura investigativa que despierte el pensamiento crítico, autónomo y permita a profesores y estudiantes alcanzar el

conocimiento y focalizar la realidad regional, nacional e internacional en prácticas investigativas de gran proyección social.

3. Movilidad internacional: facilidad que tienen los estudiantes de acceder a un intercambio internacional, debido a los convenios que contemplan las instituciones de la red, con otras a nivel internacional.
4. Planes de estudio: Consolidación de las áreas comunes entre los distintos programas internacionales que ofrecen las instituciones sujetas al estudio. El Plan de estudios es donde se ha planteado en cada uno de los semestres, las asignaturas que componen cada una de las áreas del conocimiento y de prácticas que son la base para lograr la formación integral en el estudiante del programa internacional.
5. Perfil Profesional: Conjunto de capacidades y competencias que identifican la formación de una persona para asumir en condiciones óptimas las responsabilidades propias del desarrollo de las funciones y tareas de su profesión relacionada a la temática internacional, y que además adquiere al transcurrir su vida académica.
6. Competencias: se expresa no solo en la necesaria integración de sus componentes cognitivos (conocimientos, habilidades) y

motivacionales (actitudes, sentimientos, valores) en el desempeño profesional, sino también de sus diferentes tipos (competencias genéricas o transversales y específicas).

7. Áreas del conocimiento:

- *Área de Ciencias Básicas:* en este eje de formación se establecen los fundamentos teóricos, experimentales y metodológicos de las Ciencias Naturales y Matemáticas en concordancia con la flexibilidad y créditos académicos, para acompañar en aspectos mínimos de formación.
- *Área de Profesión:* tiene una orientación disciplinar que permita profundizar teórica, experimental y metodológicamente las ciencias o el conocimiento aplicado a los campos específicos de formación profesional.
- *Área socio-humanista:* a través de los procesos educables del acto educativo se transmite a la nueva generación los valores, la cultura de los individuos para interpretar y comprender a los demás; es un crecimiento hacia la formación socio-política y el desarrollo autónomo y establecer una mejor acción pedagógica consigo mismo y las otras formas de ver el mundo.



- *Áreas de idioma extranjero:* En el ámbito internacional, y por la temática que se implementa en los programas, se hace necesario el dominio de una segunda lengua, que le permita a los estudiantes con la globalización y la internacionalización de la economía y el mercado, desenvolverse con mayor fluidez y adquirir ventaja competitiva en la vida laboral.

Si bien existen más elementos en el modelo, las categorías consideradas son las centrales, y en las que ha sido posible contar con información disponible en fuentes públicas y constatables.

## 4.2 Indicadores o criterios utilizados agrupados por factores CNA

Para la elaboración del Benchmarking, se considero pertinente por su nivel estratégico los siguientes indicadores:

Tabla 2. Indicadores agrupados por factores CNA

	<b>FACTORES CNA</b>	<b>INDICADORES</b>
1.	<b>Misión y Proyecto Institucional</b>	
2.	<b>Estudiantes</b>	Relación estudiantes-docentes Relación estudiantes en intercambio internacional- convenios internacionales
3.	<b>Profesores</b>	Docentes del programa Docentes de planta con doctorado Docentes de planta con maestría Docentes de planta con especialización Docentes de planta en intercambio internacional- convenios internacionales Relación docente de planta participantes en eventos internacionales – docentes de planta. Artículos publicados por docentes Artículos publicados en revistas indexadas Artículos publicados en revistas no-indexadas Convenios internacionales
4.	<b>Procesos académicos</b>	Planes de estudio: áreas de formación
5.	<b>Bienestar institucional</b>	
6.	<b>Organización, administración y gestión</b>	Grupos de investigación Escalafonamiento grupos de investigación Proyectos de investigación Revistas
7.	<b>Egresados e impacto sobre el medio</b>	Egresados
8.	<b>Recursos físicos y financieros</b>	

Fuente: Los autores con base en la información obtenida en documentos del CNA.

Estas categorías e indicadores indicaran el nivel de excelencia en la que se encuentran cada una de las instituciones sometidas al estudio. Y arrojará como resultado el desempeño institucional para cada una de ellas.

## 5. RESULTADOS DEL BENCHMARKING.

### 5.1 Resultados de la comparación para cada uno de los indicadores

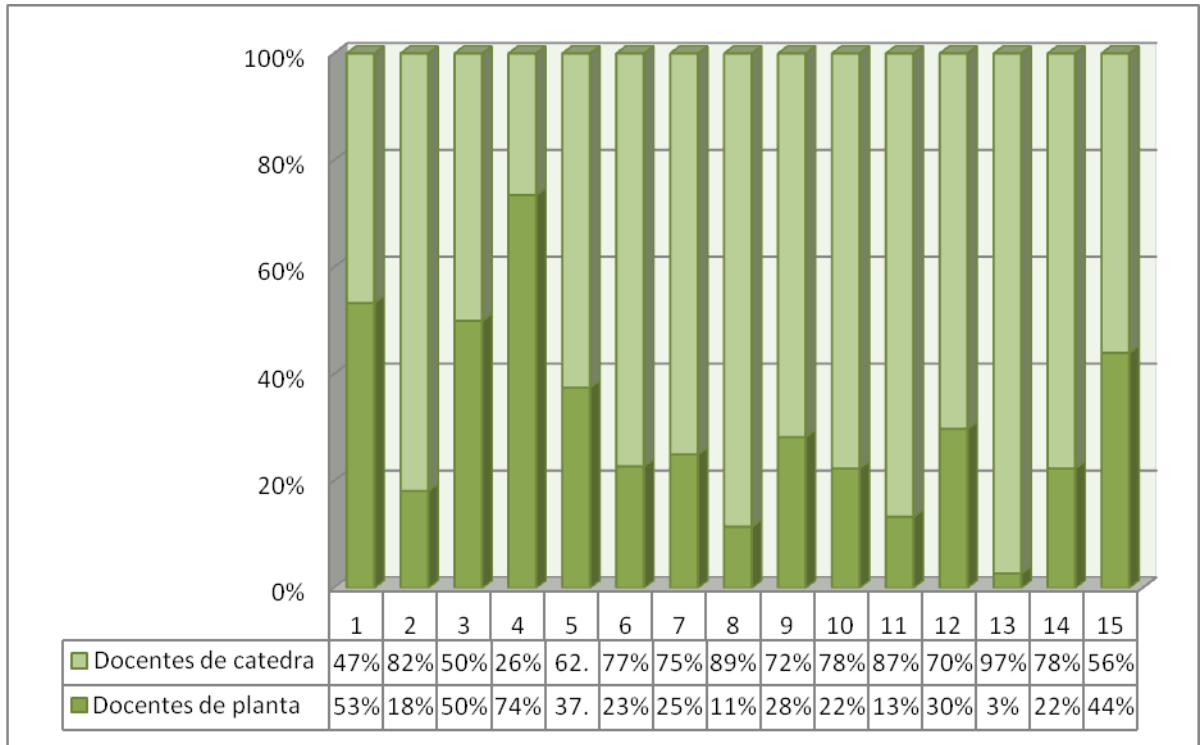
Los indicadores utilizados en este estudio permiten establecer niveles de calidad y comparar comportamientos entre las universidades pertenecientes a la Red Colombiana de Profesiones Internacionales.

Teniendo en cuenta lo anterior, se hará una descripción de los resultados obtenidos en cada uno de los indicadores planteados, es necesario para su comprensión tener en cuenta que cada una de las universidades representa el programa de la profesión internacional, perteneciente a una de sus facultades, por lo tanto los datos que han sido utilizados no corresponden a la universidad en general, sino al programa solicitado.

## 5.2 Planta Profesor

En Colombia, la educación superior es ofrecida por instituciones cuyo personal académico se encuentra conformado por docentes de planta, los cuales se caracterizan por tener una carga académica completa con una vinculación a la institución de tiempo completo y por docentes de cátedra, es decir, aquellos que se encuentran vinculados a las universidades con el único fin de prestar un servicio educativo por horas, dedicadas específicamente a la cátedra o formación de los estudiantes.

Gráfica 2. Planta profesoral



**Fuente: los autores, con base en la información suministrada por las universidades en mención a septiembre de 2010; 1:UTB; 2:CUC; 3:Uninorte; 4:Santo Tomas; 5: UPB; 6:Sabana; 7: De La Salle; 8:Tadeo Lozano; 9:Arboleda; 10: Poli; 11:UTolima; 12:EAFIT; 13: San Buenaventura; 14: Occidente; 15: ICESI.**

Como se evidencia en la gráfica 2, en promedio 6 universidades se ubican por encima de la media obtenida para el porcentaje de docentes de planta, es decir 30%. De manera detallada las universidades que presentan datos relevantes son: Universidad Tecnológica de Bolívar, Fundación Universidad del Norte, Universidad

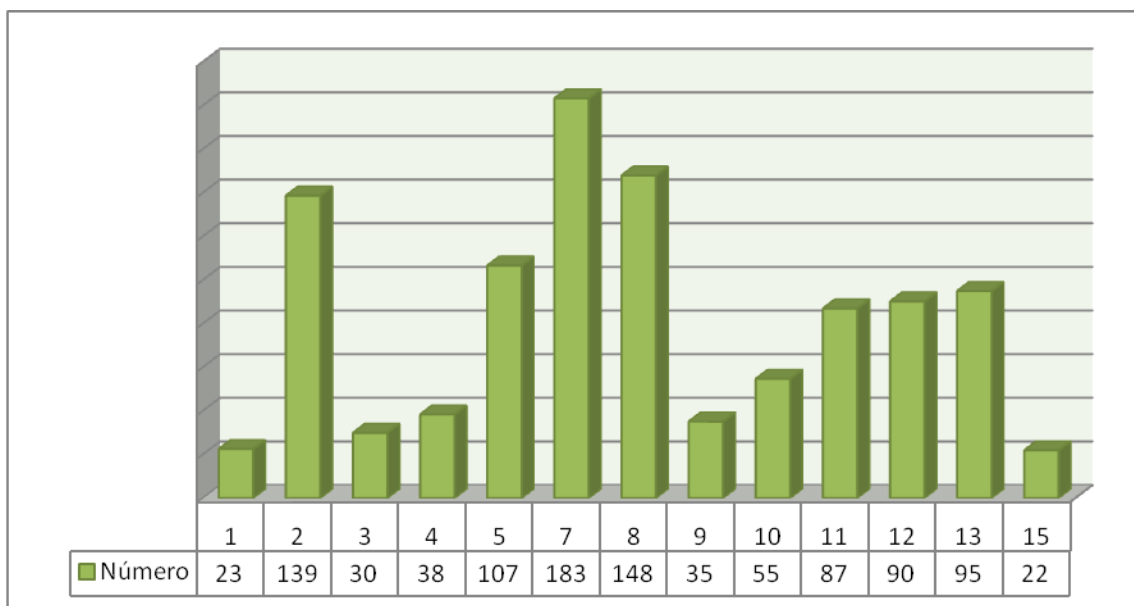
Eafit, Universidad Pontificia Bolivariana, Universidad Santo Tomas y Universidad Icesi.

Por otra parte, el porcentaje de docentes de cátedra es más representativo, 9 universidades superan el promedio general de 70% para este indicador, demostrando un elevado número de docentes que no son de tiempo completo, destacándose en este grupo la Universidad San Buenaventura y la Fundación Universitaria Jorge Tadeo Lozano, con las cifras más elevadas.

### 5.3 Relación Total Estudiantes- Total Docentes de Planta

El número de estudiantes admitidos en las universidades es compatible con la capacidad que tiene cada una de estas, la cual garantiza la calidad y efectividad del servicio que se les brinda, un factor importante para medir dicha capacidad es el número de docentes de planta con los que la institución cuenta, consiguiendo así determinar el número de estudiantes que pertenecen a cada docente de planta de dicha institución.

Gráfica 3. Relación estudiante – docente



**Fuente:** los autores, con base en la información suministrada por las universidades en mención a septiembre de 2010; 1:UTB; 2:CUC; 3:Uninorte; 4:Santo Tomas; 5: UPB; 6:ND; 7: De La Salle; 8:Tadeo Lozano; 9:Arboleda; 10: Poli; 11:UTolima; 12:EAFIT; 13: San Buenaventura; 14: ND; 15: ICESI.

Las 13 universidades de las cuales se obtuvo información, arrojaron una media de 81 estudiantes por cada docente de planta.

En este indicador se destacan las universidades que obtuvieron una menor relación, concretamente 3 instituciones obtienen una relación estudiante/docente entre 22 y 30, las cuales se identifican en la gráfica 3, como Universidad Tecnológica de Bolívar, Universidad Icesi y Fundación Universidad del Norte.

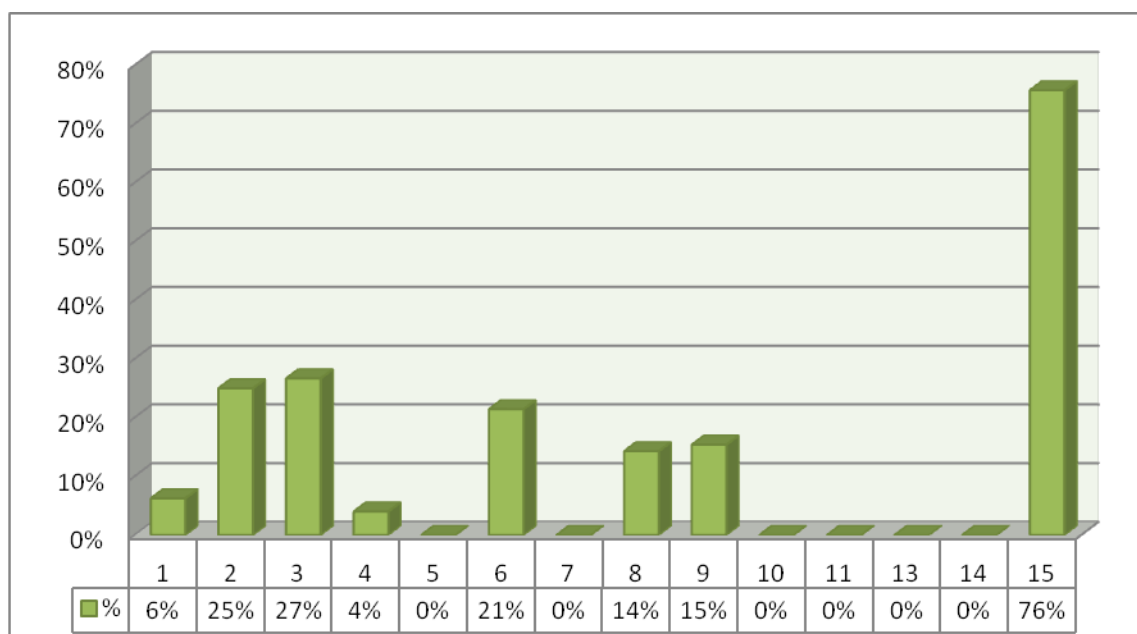


#### 5.4 Formación Académica

Para prestar excelentes servicios la mayoría de las universidades han optado por realizar una selección de alta calidad de su personal docente, por lo cual cuentan con profesionales de avanzada formación académica. Los niveles de formación académica declarados por las universidades consultadas son: docentes con estudios doctorales, docentes con maestrías y docentes con especialización, los cuales son especificados a continuación.

### 5.4.1 Docentes de planta con doctorado

Gráfica 4. Docentes de planta con doctorado



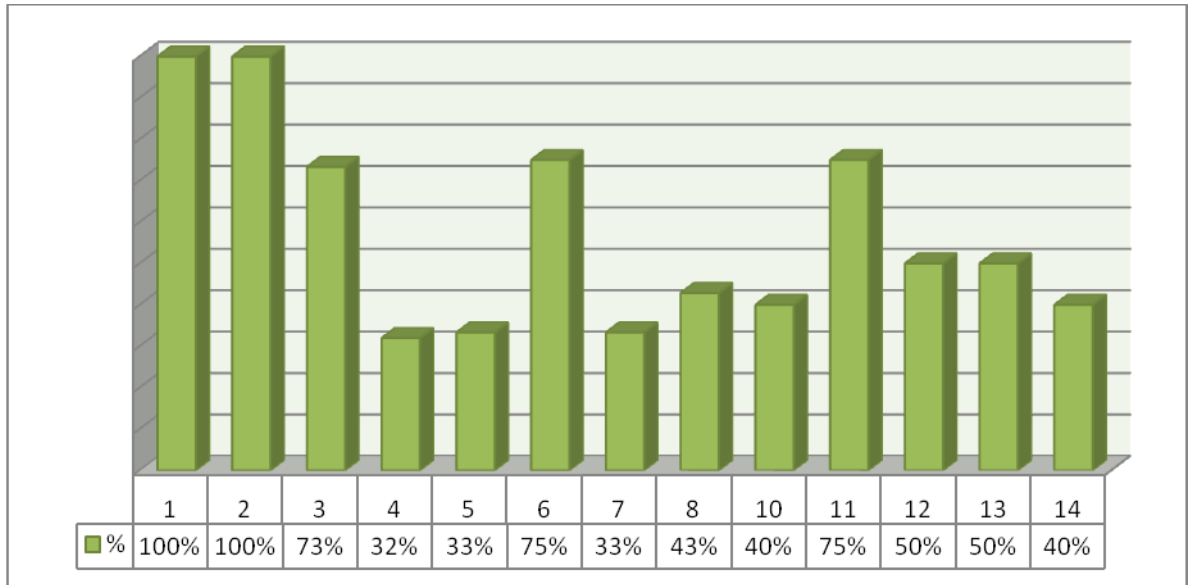
**Fuente:** los autores, con base en la información suministrada por las universidades en mención a septiembre de 2010; 1:UTB; 2:CUC; 3:Uninorte; 4:Santo Tomas; 5: UPB; 6:Sabana; 7: De La Salle; 8:Tadeo Lozano; 9:Arboleda; 10: Poli; 11:UTolima; 12:NP; 13: San Buenaventura; 14: Occidente; 15: ICESI.

Con una media arrojada de 13% para este indicador, las siguiente universidades se ubican por encima de este promedio, Corporacion Universitaria de la Costa, Universidad de la Sabana, Fundacion Universidad del Norte, Fundacion Universitaria Jorge Tadeo Lozano, Universidad Sergio Arboleda y

posicionada como la universidad con el dato mas representativo encontramos a la Universidad Icesi con un 76% de docentes de planta con estudios doctorales.

5.4.2 Docentes de planta con maestría

Gráfica 5. Docente de planta con maestría

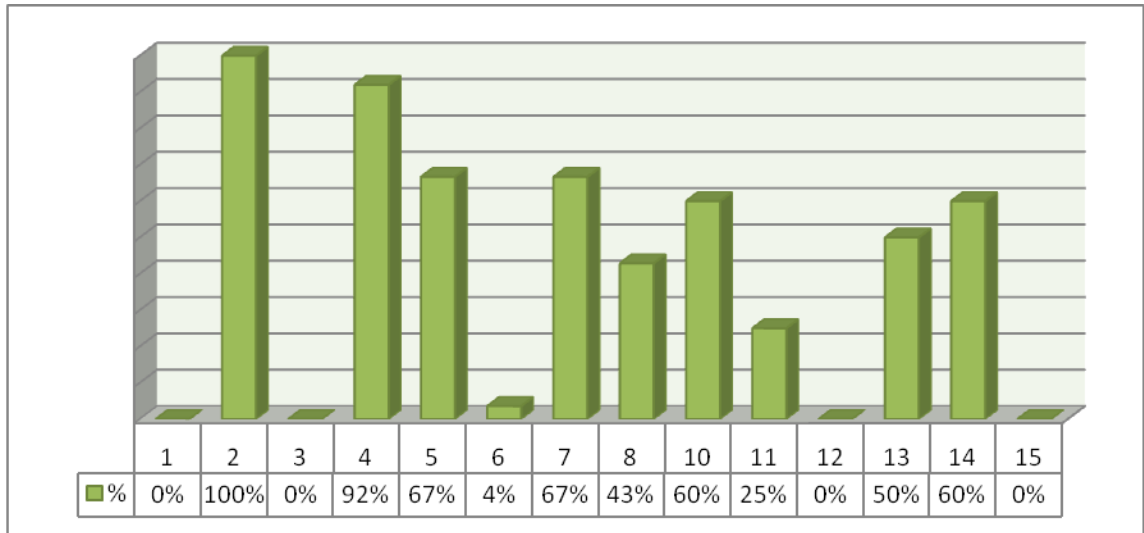


Fuente: los autores, con base en la información suministrada por las universidades en mención a septiembre de 2010; 1:UTB; 2:CUC; 3:Uninorte; 4:Santo Tomas; 5: UPB; 6:Sabana; 7: De La Salle; 8:Tadeo Lozano; 9:NP; 10: Poli; 11:UTolima; 12:EAFIT; 13: San Buenaventura; 14: Occidente; 15: ICESI.

De manera detallada los resultados generados en la grafica 5, señalan que 5 universidades obtienen datos representativos para este indicador cuya media obtenida es de 55%, la Universidad de la Sabana, la Fundación Universidad del Norte y la Universidad del Tolima se encuentran dentro de este grupo, las 2 universidades restantes obtienen las cifras más altas con un porcentaje de 100% para cada una, lo cual quiere decir que el total de docentes de planta de las universidades Tecnológica de Bolívar y CUC han realizado estudios de maestrías.

5.4.3 Docentes de planta con especialización

Gráfica 6. Docentes de planta con especialización



**Fuente:** los autores, con base en la información suministrada por las universidades en mención a septiembre de 2010; 1:UTB; 2:CUC; 3:Uninorte; 4:Santo Tomas; 5: UPB; 6:Sabana; 7: De La Salle; 8:Tadeo Lozano; 9:NP; 10: Poli; 11:UTolima; 12:EAFIT; 13: San Buenaventura; 14: Occidente; 15: ICESI.

En la gráfica 6, se observa que en promedio el 40% de los docentes de planta de las universidades han realizado especializaciones, teniendo en cuenta lo anterior cabe destacar que las universidades que alcanzan a superar esta cifra son las Universidades, Autónoma de Occidente, la Universidad de la Salle, la Fundaciones universitaria Jorge Tadeo Lozano, el Politecnico Gran Colombiano, La Universidad Pontificia Bolivariana,La Universidad Santo Tomas y por ultimo con

el dato mas representativo la Corporacion Universitaria de la Costa con un porcentaje del 100%.

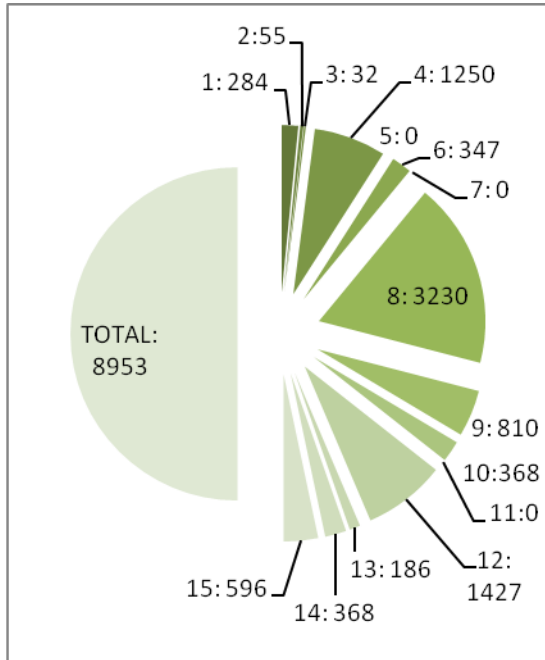
Teniendo en cuenta lo anterior y como se pudo observar, en algunas universidades los porcentajes de docentes con estudios de especializacion son iguales a 0, lo cual no quiere decir que los docentes de plantas de estas universidades no han realizado estos estudios, dicho esto es importante aclarar que las instituciones de educacion superior toman en cuenta el grado maximo en materia de estudios que pueda tener un docente en el siguiente orden, doctorado, maestria y especializacion.

### 5.5 Egresados

En terminos generales, todas las personas que han recibido formacion completa en un programa academico de alguna institucion de educacion superior, se denominan egresados.

Gráfica 7. Número de egresados

UNIVERSIDAD	PROGRAMA
1	Finanzas y Negocios Internacionales
2	Finanzas y Relaciones Internacionales



3	Negocios Internacionales
4	Negocios Internacionales
5	Administración de Negocios Internacionales
6	Administración de Negocios Internacionales
7	Finanzas y Comercio Internacional
8	Comercio Internacional
9	Marketing y Negocios Internacionales
10	Negocios Internacionales
11	Negocios Internacionales
12	Negocios Internacionales
13	Negocios Internacionales
14	Mercadeo y Negocios Internacionales
15	Economía y Negocios Internacionales

**Fuente:** los autores, con base en la información suministrada por las universidades en mención a septiembre de 2010; 1:UTB; 2:CUC; 3:Uninorte; 4:Santo Tomas; 5: UPB; 6:Sabana; 7: De La Salle; 8:Tadeo Lozano; 9:Arboleda; 10: Poli; 11:UTolima; 12:EAFIT; 13: San Buenaventura; 14: Occidente; 15: ICESI.

En la gráfica 7, se observa como se encuentran distribuidos los 8.953 estudiantes que han culminado sus estudios en las universidades allí expuestas, como se evidencia 4 universidades se ubican por encima de la media de 597 obtenida en este indicador, encontrándose en este grupo las universidades, Eafit, Sergio Arboleda, Santo Tomas y con un resultado sobresaliente, la Universidad Jorge Tadeo Lozano.

Si bien existe un número considerable de egresados en el total del grupo, la gráfica muestra que 3 universidades aún no tienen participación en este indicador, esto probablemente se deba al tiempo en que su programa internacional dio inicio a la prestación de sus servicios, de manera que a la fecha no se ha cumplido el tiempo estipulado para graduar a sus primeras promociones.

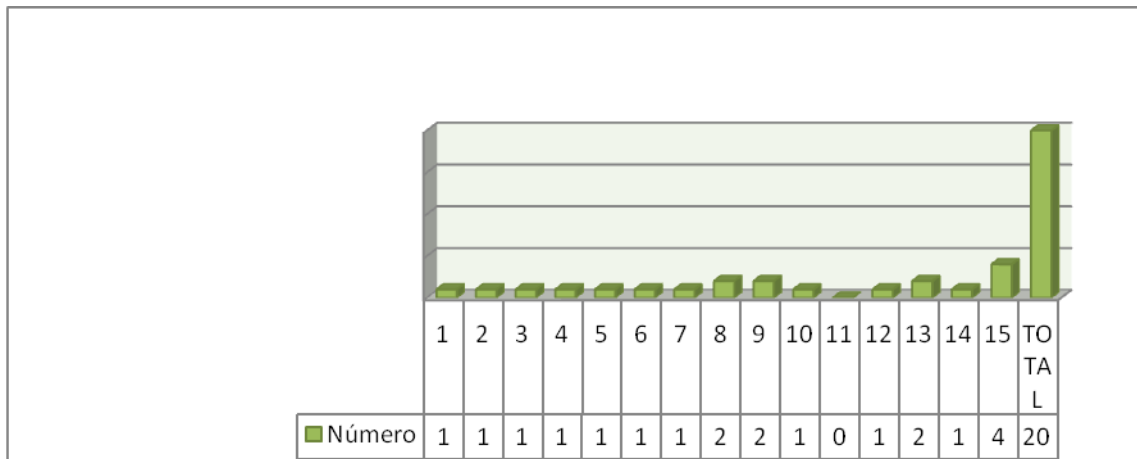
## 5.6 Investigación

COLCIENCIAS propone una definición de grupo de investigación científica y tecnológica como el conjunto de una o más personas que se reúnen para realizar investigación en una temática dada, formulan uno o varios problemas de interés, trazan un plan estratégico de largo o mediano plazo para trabajar en él y producen unos resultados de conocimiento sobre el tema en cuestión. Un grupo existe siempre y cuando demuestre producción de resultados tangibles y verificables fruto de proyectos y de otras actividades de investigación convenientemente expresadas en un plan de acción (proyectos) debidamente formalizado (Colciencias, 2002:8).



En Colombia la mayoría de las Instituciones de Educación Superior cuentan con grupos de investigación, a continuación se detallaran el número de grupos de investigación con los que cuentan las universidades en estudio.

Grafica 8. Grupos de investigación



**Fuente:** los autores, con base en la información suministrada por las universidades en mención a septiembre de 2010; 1:UTB; 2:CUC; 3:Uninorte; 4:Santo Tomas; 5: UPB; 6:Sabana; 7: De La Salle; 8:Tadeo Lozano; 9:Arboleda; 10: Poli; 11:UTolima; 12:EAFIT; 13: San Buenaventura; 14: Occidente; 15: ICESI.

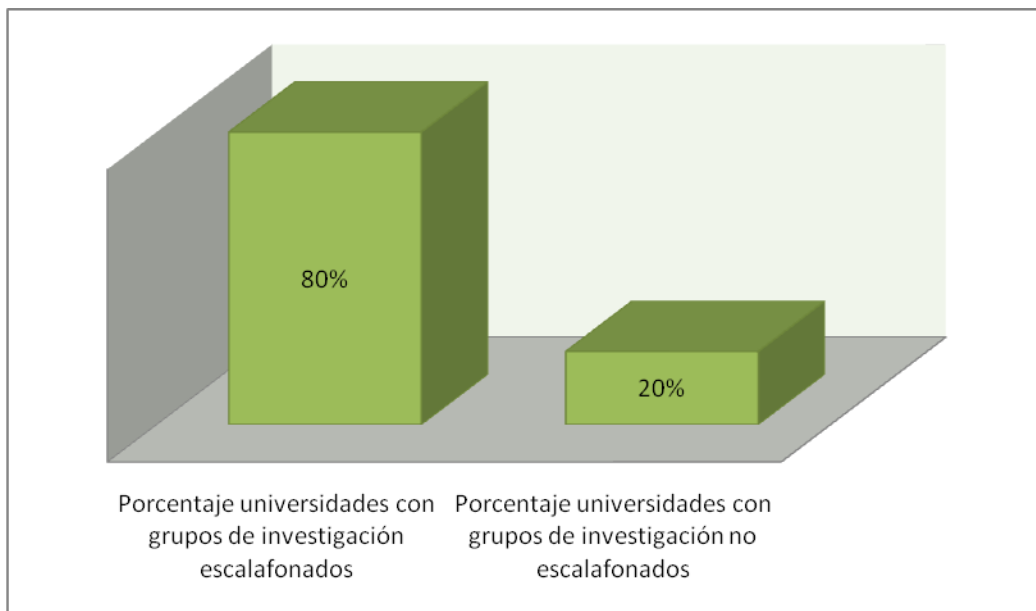
Aponyandonos en la gráfica 8, podemos decir que las universidades se caracterizan por tener en su mayoría un solo grupo de investigación para el programa de la profesion internacional, sin embargo las universidades, Sergio Arboleda, Jorge Tadeo Lozano, San Buenaventura e Icesi obtienen las cifras mas altas en este indicador, superando de esta manera la media del grupo.

De acuerdo a la gráfica, el número total de grupos de investigación para estas universidades alcanza los dos dígitos, para un total de 20 grupos.

#### 5.6.1 Escalafonamiento grupos de investigación

Colciencias a partir del año 2004 viene realizando la clasificación de los grupos de investigación Colombianos, este instituto utiliza 4 categorías para evaluar la madurez y producción de los grupos de investigación (A, B, C, o D).

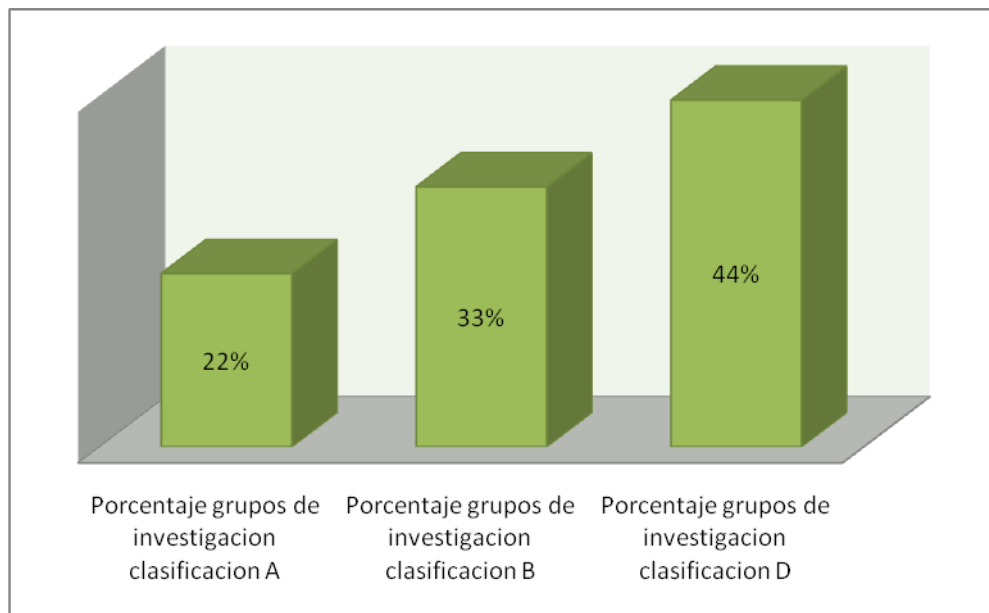
Gráfica 9. Escalafonamiento grupos de investigación



**Fuente: los autores, con base en la información suministrada por las universidades en mención a septiembre de 2010.**

Como se observa en la gráfica 9, el 80% de las universidades tienen grupos de investigación escalafonados, una cifra representativa considerando el restante 20% de universidades que aun no cuentan con grupos de investigación escalafonados para el programa de la profesión internacional.

Gráfica 10. Clasificación grupos de investigación



**Fuente: los autores, con base en la información suministrada por las universidades en mención a septiembre de 2010.**

Con respecto a la clasificación de los grupos de investigación, según los resultados obtenidos en Colciencias en el año 2008 y teniendo en cuenta la información que se suministró de los 17 grupos de investigación escalafonados, podemos observar en la gráfica 10, que predominan los grupos con clasificación D.

Tabla 3. Listado de universidades con grupos de investigación escalafonados

CLASIFICACION	UNIVERSIDADES	
Clasificación A	Universidad Tecnológica de Bolívar	1
	Universidad Sergio Arboleda	9
Clasificación B	Corporación Universitaria de la Costa	2
	Universidad Eufito	12
	Universidad Sergio Arboleda	9
	Universidad Icesi	15
Clasificación D	Universidad De la Salle	7
	Politécnico Gran Colombiano	10
	Universidad Santo Tomas	4
	Universidad San Buenaventura	13

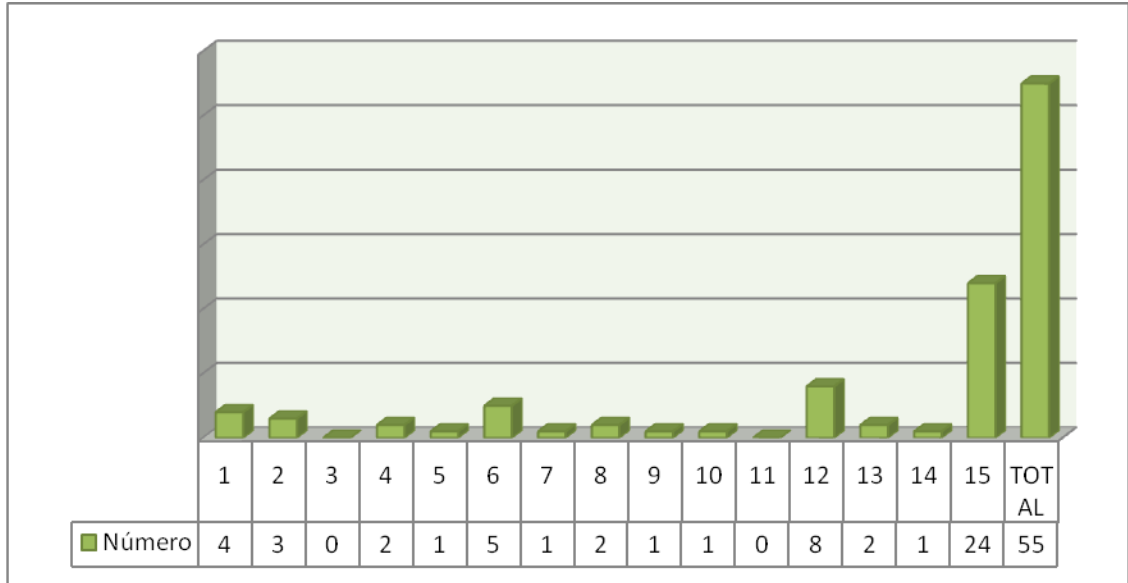
**Fuente:** los autores, con base en la información suministrada por las universidades en mención a septiembre de 2010.

La tabla 3, revela el nombre de las universidades cuyos grupos de investigación se encuentran en clasificación A, B o D.

## 5.7 Proyectos de Investigación

Muchos problemas afectan constantemente nuestro entorno, por lo cual las universidades en Colombia encaminan sus esfuerzos para organizarse y buscar soluciones para resolverlos, los proyectos de investigación han ayudado a las Instituciones de Educación Superior a mejorar los estudios y establecer contactos directos con la realidad en la que nos encontramos, consiguiendo así estímulos intelectuales y en materia de innovación para solucionar problemas.

Gráfica 11. Proyectos de investigación



**Fuente:** los autores, con base en la información suministrada por las universidades en mención a septiembre de 2010; 1:UTB; 2:CUC; 3:Uninorte; 4:Santo Tomas; 5: UPB; 6:Sabana; 7: De La Salle; 8:Tadeo Lozano; 9:Arboleda; 10: Poli; 11:UTolima; 12:EAFIT; 13: San Buenaventura; 14: Occidente; 15: ICESI.

Para iniciar el analisis de este indicador, la gráfica 11, revela la distribucion de el total de proyectos de investigacion para este grupo de universidades, alcanzando un maximo de 55 proyectos.

De manera detallada las 4 universidades cuyo numero de proyectos les permiten ubicarse por encima del promedio de 4 proyectos de investigacion arrojado en este indicador son: La Universidad Tecnologica de Bolivar, Universidad de la Sabana, Universidad Eafit y La universidad Icesi, esta ultima

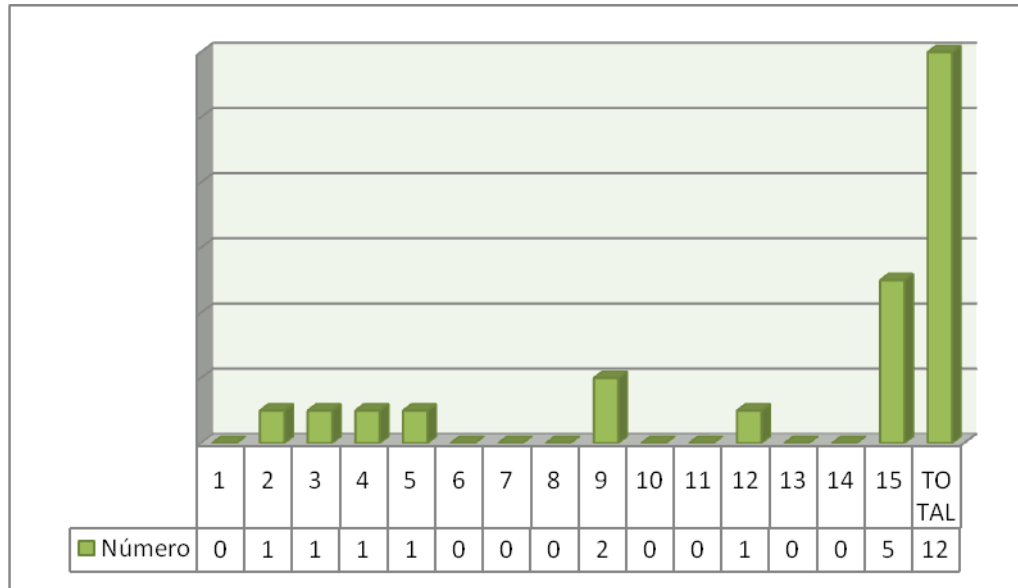
obtiene la cifra mas representativa dentro del grupo con 24 proyectos de investigación.

### 5.8 Revistas

Las revistas en las instituciones de educacion superior ademas de un medio de informacion, en el cual se pueden encontrar articulos disciplinares, avances y resultados investigativos, constituyen un sistema contextual de comunicaci3n tanto interna como externa y de fortalecimiento de competencias cientificas en la cual se comparten distintos aspectos entre la comunidad academica.



Gráfica 12. Número de revistas



Fuente: los autores, con base en la información suministrada por las universidades en mención a septiembre de 2010; 1:UTB; 2:CUC; 3:Uninorte; 4:Santo Tomas; 5: UPB; 6:Sabana; 7: De La Salle; 8:Tadeo Lozano; 9:Arboleda; 10: Poli; 11:UTolima; 12:EAFIT; 13: San Buenaventura; 14: Occidente; 15: ICESI.

Como se evidencia en la gráfica 12, el grupo de universidades en estudio, cuenta con 12 revistas para los programas de la profesiones internacionales.

Las universidades sobresalientes en este indicador son las siguientes: Universidad Sergio Arboleda y Universidad Icesi, con 2 y 5 revistas de los programas respectivamente.

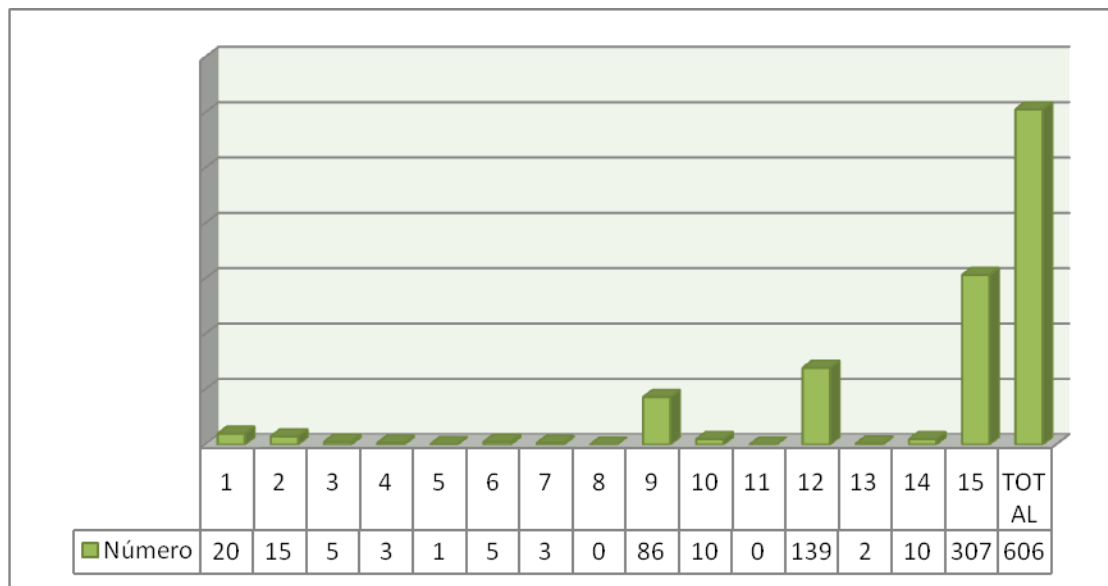
## 5.9 Producción Científica

En el "Foro Internacional de Investigación: Estrategias para la mejora de la visibilidad internacional de la producción científica de las Instituciones de Educación Superior", realizado en marzo de 2010 la ministra de educación "mencionó que durante los últimos quince años se ha producido un crecimiento importante en materia de producción científica. "Desde 1996 y hasta 2008, Colombia pasó del puesto 59 al 53 en el ranking de producción científica mundial", crecimiento que se debe, principalmente a una mayor actividad investigadora por parte de las instituciones (especialmente universitarias)." (MEN, 2010)

### 5.9.1 Artículos publicados

Las universidades pertenecientes a la Red Colombiana de Profesiones Internacionales, se caracterizan por tener una participación activa por parte de sus docentes en la producción y publicación de artículos, como resultado de investigaciones.

Gráfica 13. Artículos publicados



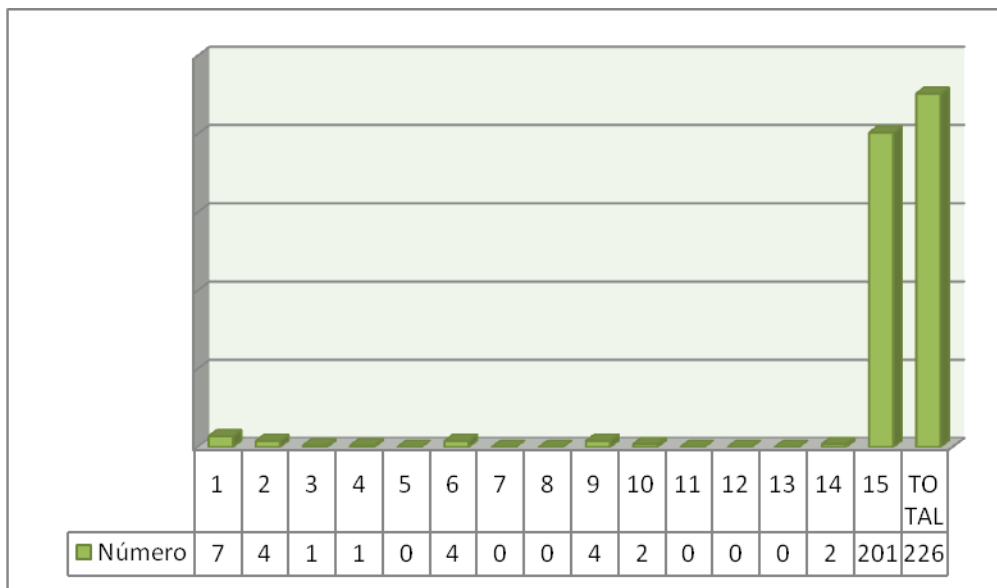
Fuente: los autores, con la información suministrada por las universidades en estudio.

En la gráfica 13, se observa como se encuentran distribuidos los 606 artículos que han sido publicado por los docentes de planta de las universidades, como se puede ver 3 universidades se ubican por encima de la media de 40 artículos publicados en este indicador, encontrándose en este grupo las universidades, Eafit, Sergio Arboleda y la universidad Icesi con los datos más relevantes.

### 5.9.2 Artículos publicados en revistas indexadas

Un artículo indexado es aquel que es sometido a procesos de selección análisis por parte de los sistemas de indexación, los cuales incorporan estos contenidos ubicados en revistas científicas en bases de datos, con la finalidad de ser incluidos en sistemas de búsquedas especializadas.

Gráfica 14. Artículos publicados en revistas indexadas



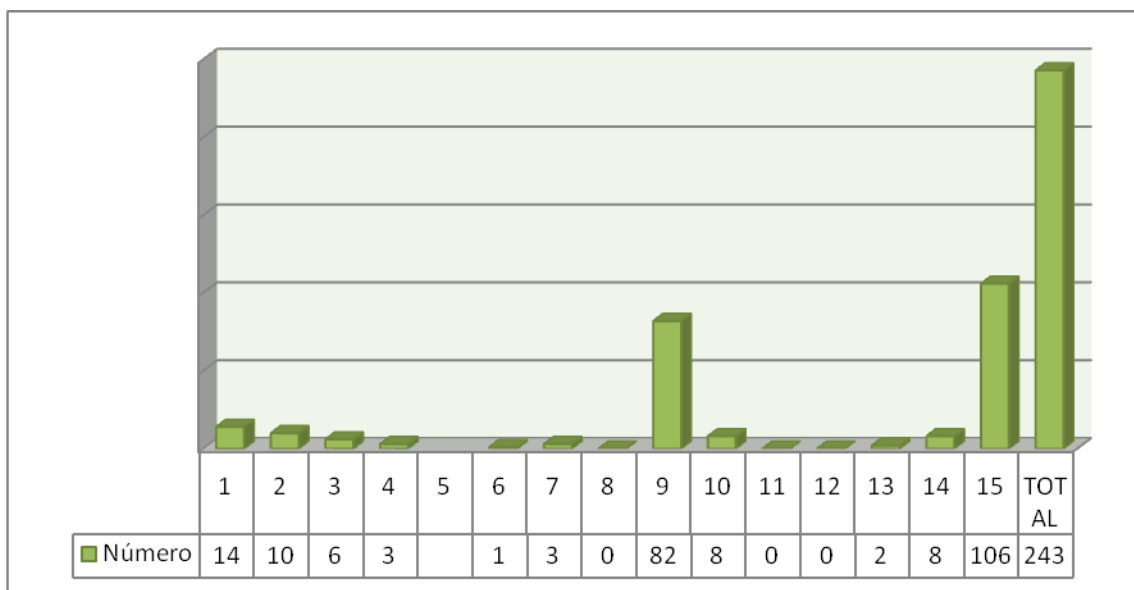
**Fuente:** los autores, con base en la información suministrada por las universidades en mención a septiembre de 2010; 1:UTB; 2:CUC; 3:Uninorte; 4:Santo Tomas; 5: UPB; 6:Sabana; 7: De La Salle; 8:Tadeo Lozano; 9:Arboleda; 10: Poli; 11:UTolima; 12:EAFIT; 13: San Buenaventura; 14: Occidente; 15: ICESI.

Las 15 universidades de las cuales se obtuvo información para este estudio, obtuvieron un promedio de 15 artículos publicados en revistas indexadas, a su vez solo una universidad superó esta cifra con un total de 201 artículos publicados.

El total de artículos publicados en revistas indexadas en este grupo de universidades es de 226.

### 5.9.3 Artículos publicados en revistas no indexadas

Gráfica 15. Artículos publicados en revistas no-indexadas



**Fuente:** los autores, con base en la información suministrada por las universidades en mención a septiembre de 2010; 1:UTB; 2:CUC; 3:Uninorte; 4:Santo Tomas; 5: UPB; 6:Sabana; 7: De La Salle; 8:Tadeo Lozano; 9:Arboleda; 10: Poli; 11:UTolima; 12:EAFIT; 13: San Buenaventura; 14: Occidente; 15: ICESI.

La gráfica 15, revela la distribución de los 243 artículos publicados por docentes en revistas no indexadas.

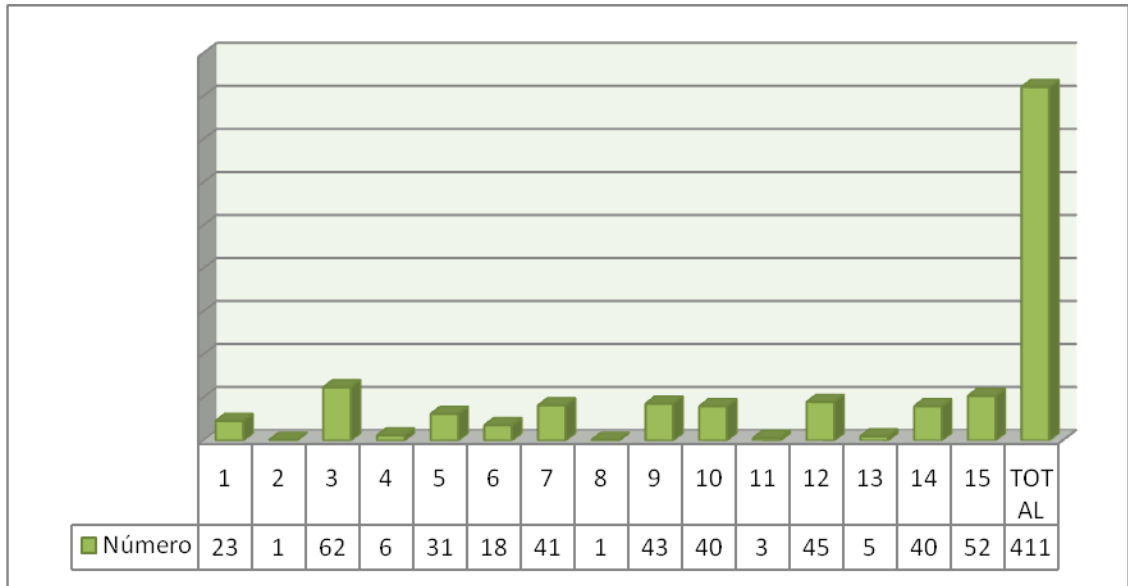
Con una media de 16 artículos para este indicador, las universidades que logran posicionarse por encima de esta son: La Universidad Sergio Arboleda y la

Universidad Icesi, con 82 y 106 artículos publicados por docentes del programa en revistas no indexadas.

#### 5.10 Convenios Internacionales

Gracias a la economía globalizada en la que nos encontramos hoy en día, las universidades en Colombia han optado por cubrir las necesidades de una formación con visión internacional, estableciendo alianzas de cooperación académica con distintas universidades a nivel mundial con el objetivo principal de facilitar, promover y llevar a cabo intercambios que permitan el desarrollo de experiencias y enriquecimiento cultural de los estudiantes y docentes de las Instituciones de educación superior.

Gráfica 16. Convenios internacionales



Fuente: los autores, con base en la información suministrada por las universidades en mención a septiembre de 2010; 1:UTB; 2:CUC; 3:Uninorte; 4:Santo Tomas; 5: UPB; 6:Sabana; 7: De La Salle; 8:Tadeo Lozano; 9:Arboleda; 10: Poli; 11:UTolima; 12:EAFIT; 13: San Buenaventura; 14: Occidente; 15: ICESI.

De manera detallada los resultados generados en la gráfica 16, señalan que 8 universidades se ubican por encima de la media, que para este indicador es de 27 convenios firmados por el programa de la profesion internacional, ademas, muestra un total de 411 convenios firmados en el grupo de universidades.

Las 7 universidades que sobresalen en este indicador son las siguientes:Universidad Autonoma de Occidente, Universidad De la Salle,Fundacion Universidad del Norte, Universidad EAFIT, Universidad

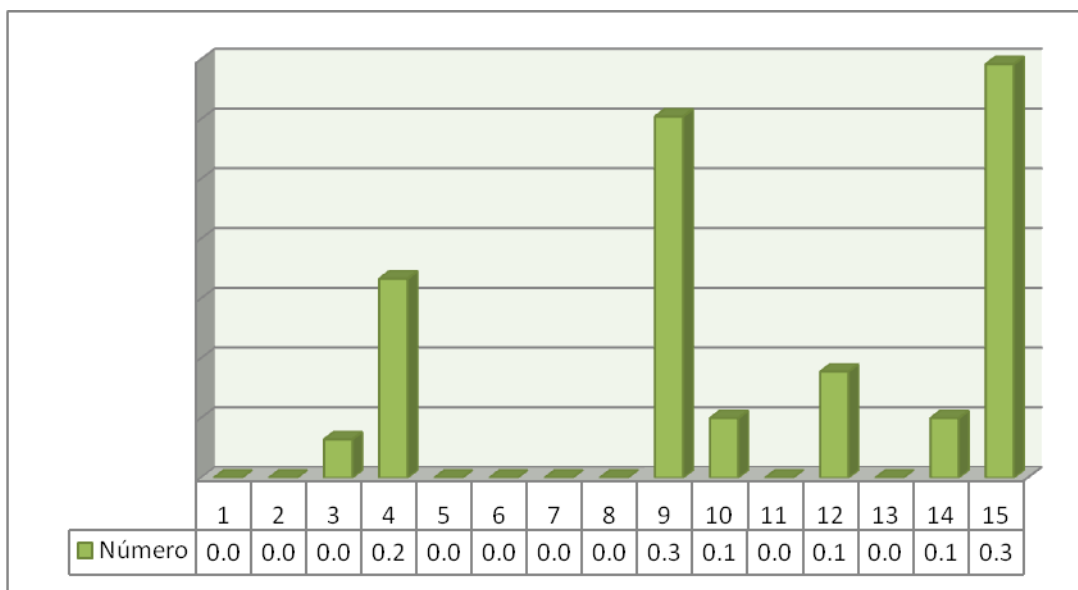


Politecnico Gran Colombiano, Universidad Pontificia Bolivariana, Universidad Sergio Arboleda y Universidad Icesi.

#### **5.10.1** Relación docentes de planta en intercambio internacional- Convenios internacionales

Este indicador revela el resultado de la relación existente entre los docentes de planta en intercambio internacionales y el total de convenios internacionales firmados por las universidades.

Gráfica 17. Relación docentes de planta en intercambio internacional- convenios internacionales



**Fuente:** los autores, con base en la información suministrada por las universidades en mención a septiembre de 2010; 1:UTB; 2:CUC; 3:Uninorte; 4:Santo Tomas; 5: UPB; 6:Sabana; 7: De La Salle; 8:Tadeo Lozano; 9:Arboleda; 10: Poli; 11:UTolima; 12:EAFIT; 13: San Buenaventura; 14: Occidente; 15: ICESI.

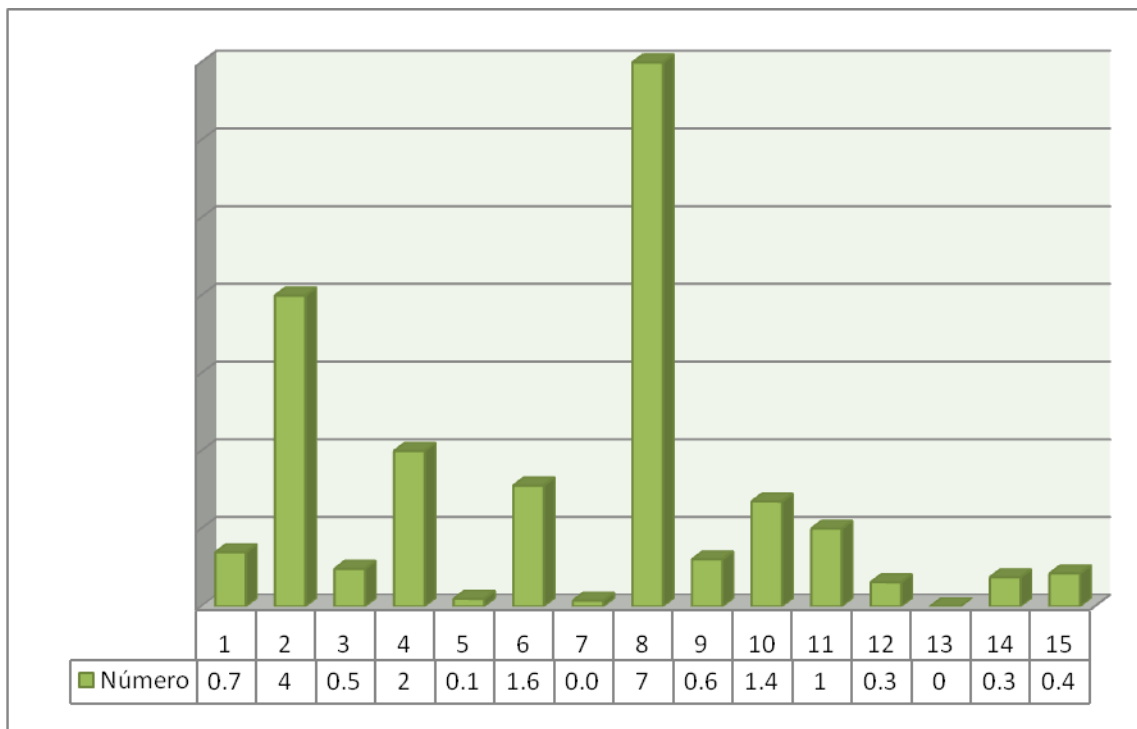
En la gráfica 17, se observa que en promedio existen 0,04 números de profesores en intercambio internacional por cada convenio internacional firmado.

Como se puede ver, las universidades Sergio Arboleda e Icesi logran sobresalir en el grupo obteniendo cifras de 0,3 cada una.

### 5.10.2 Relación estudiantes en intercambio internacional- Convenios internacionales

Este indicador se refiere al número de estudiantes que se encuentra en intercambio internacional en relación a los convenios internacionales firmados por las universidades en estudio.

Gráfica 18. Relación estudiantes en intercambio internacional- convenios internacionales



**Fuente:** los autores, con base en la información suministrada por las universidades en mención a septiembre de 2010; 1:UTB; 2:CUC; 3:Uninorte; 4:Santo Tomas; 5: UPB; 6:Sabana; 7: De La Salle; 8:Tadeo Lozano; 9:Arboleda; 10: Poli; 11:UTolima; 12:EAFIT; 13: San Buenaventura; 14: Occidente; 15: ICESI.

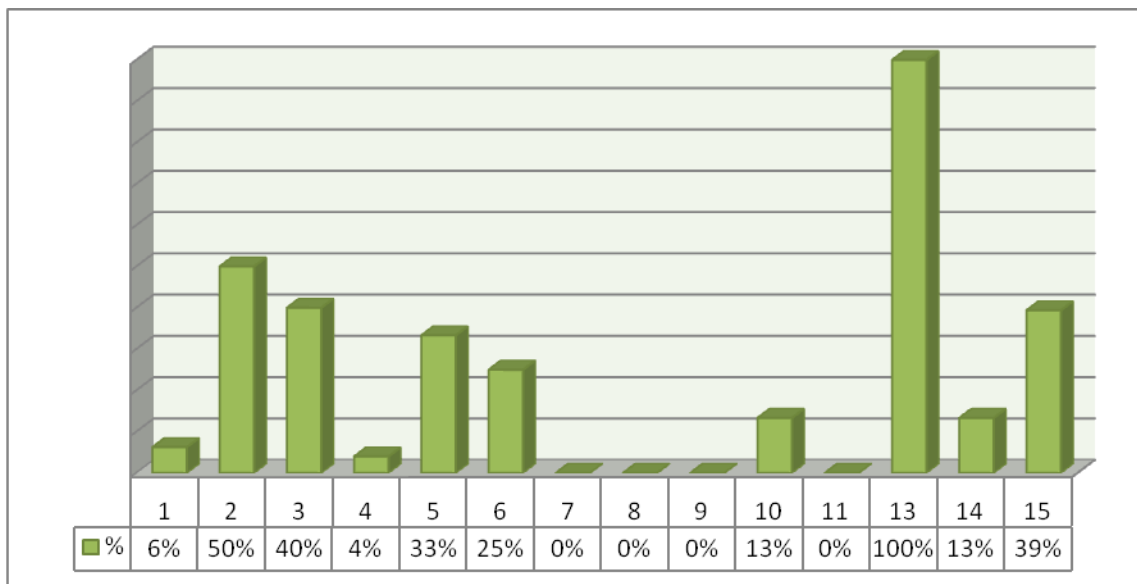
Como se puede observar la media arrojada para este indicador es de 1.3, lo cual indica que en promedio ese es el número de estudiantes que se encuentran en intercambio internacionales por cada convenio internacional firmado.

Las universidades con la mayor relación de estudiantes en intercambio internación por cada convenio firmado son: La corporación Universitaria de la Costa Y la Fundación Universitaria Jorge Tadeo Lozano.

#### 5.10.3 Relación docentes de planta participante en eventos internacionales- docentes de planta

En este indicador se puede observar el resultado de la relación existente entre los docentes de planta participantes en eventos internacionales y el total de docentes en cada una de las universidades.

Gráfica 19. Docentes de planta participando en eventos internacionales



**Fuente:** los autores, con base en la información suministrada por las universidades en mención a septiembre de 2010; 1:UTB; 2:CUC; 3:Uninorte; 4:Santo Tomas; 5: UPB; 6:Sabana; 7: De La Salle; 8:Tadeo Lozano; 9:Arboleda; 10: Poli; 11:UTolima; 12:ND; 13: San Buenaventura; 14: Occidente; 15: ICESI.

Como se evidencia en la gráfica 19, en promedio 5 universidades se ubican por encima de la media de 23% obtenida para el porcentaje de docentes de planta que se encuentra participando en eventos internacionales. De manera detallada las universidades que presentan datos relevantes son: La Corporación Universitaria de la Costa, Universidad de la Sabana, Fundación Universidad del Norte, Universidad Pontificia Bolivariana, y Universidad Icesi.

## 6. DETECCIÓN DE CATEGORÍAS COMUNES ENTRE LAS INSTITUCIONES DE LA RCPI.

Según (Chavéz, 1998) las competencias se pueden definir como “resultado de un proceso de integración de habilidades y de conocimientos; saber, saber-hacer, saber-ser, saber-emprender”.

Como es clara la relación existente entre los perfiles profesionales y las competencias, se analizaron aquellos elementos comunes que se destacaran entre los mismos. En ellos se podrá medir el nivel de expectativas a las que se enfrentara el estudiante. Se pudo identificar, que el enfoque que le asignan algunas instituciones al perfil, va estrechamente ligado con las cualidades que el estudiante deberá adquirir en el transcurso de su carrera profesional, para un excelente desempeño laboral.

Las preparaciones profesionales de los programas internacionales, pertenecientes a la RCPI tienen similitudes y diferencias. Las similitudes comprenden temas relacionados con el dominio de una segunda lengua y en especial el idioma inglés, también encontramos elementos comunes como las habilidades para negociar, el liderazgo y la investigación. Sin embargo, las

diferencias son evidentes, ya que encontramos carreras, que orientan el perfil de acuerdo a su área específica, negocios, mercadeo, finanzas o comercio exterior.

A continuación se presentan los cursos comunes en la competencia específica:

Tabla 4. Cursos comunes en la competencia específica

**Cursos comunes en la Competencia Específica**

Introducción a los Negocios Internacionales
Negocios Internacionales
Estrategias de Negociación
Economía internacional
Derecho Comercial Internacional
Fundamentos de Mercadeo
Mercadeo Internacional
Comercio electrónico
Logística y distribución Física Internacional
Contabilidad Financiera
Finanzas I
Finanzas II
Finanzas Internacionales
Mercado de Capitales
Econometría Financiera
Medios de pago Internacionales
Prácticas Profesionales

**Fuente:** Los autores con base en datos extraídos del archivo Excel, hoja: Competencias

Se destacan los anteriores cursos en común que se obtienen luego de hacer una clasificación de los pensum de los programas internacionales en las diferentes competencias Genéricas, Transversales y Específicas.



Las competencias Específicas, son las competencias relacionadas con los conocimientos (saber) y las habilidades (saber hacer) propios de cada titulación. No son transferibles fuera del ámbito profesional vinculado al área de conocimiento. Se pudo identificar que en ellas se destacan 3 áreas que hacen énfasis, Negocios, Finanzas y Mercadeo. El objetivo del área de finanzas, es dotar al alumno de las herramientas básicas para enfrentar los retos de la nueva administración financiera internacional y que el alumno sea capaz de entender los organismos que integran el sistema financiero internacional, los mercados cambiarios, las coberturas cambiarias, los financiamientos disponibles en los mercados internacionales, etc. Por otra parte, el objetivo para el área de mercadeo, es identificar si se tienen las capacidades y cualidades para poner en marcha una estrategia de mercadeo, manejar la publicidad, el diseño del empaque y la marca del producto o servicio, la distribución del mismo y el punto de venta, la promoción y la labor de ventas; también es útil esta herramienta para una buena gestión empresarial, y que esta misma facilite la toma de decisiones. Finalmente, el objetivo para el área de negocios es formar profesionales orientados a los negocios internacionales que les permita a las empresas aprovechar las oportunidades que se presentan en el mundo globalizado, dotar al alumno de herramientas para hacer nuevas formas de negocios en el ámbito hoy globalizado, nuevas formas de hacer transacciones entre empresas de tipo local y otras con proyección internacional, el diseño e implementación de soluciones a problemas y

la creación de nuevos productos o servicios que permitan el uso óptimo de los recursos económicos.

A continuación se presentan los cursos comunes por áreas de formación:

Tabla 5. Cursos comunes por áreas de formación

<b>Ciencias Básicas</b>	<b>Socio-Humanísticas</b>	<b>Profesional</b>	<b>Idioma Extranjero</b>	<b>Otros</b>
Matemáticas I	Electivas Humanidades	Fundamentos de Economía	Inglés (I-VI)	Informática
Matemáticas II	Ética	Microeconomía	Inglés de negocios	
Matemáticas III	Ciencias Políticas	Macroeconomía	Tercera lengua Opcional	
Calculo Diferencial	Cultura religiosa	Matemáticas Financieras		
Calculo Integral	Lecto-Escritura	Análisis Financiero		
Algebra		Contabilidad Financiera		
Estadística Inferencial		Contabilidad de Costos		
Estadística Descriptiva		Fundamentos de Mercadeo		
		Evaluación de proyectos		
		Recursos Humanos		
		Procesos Administrativos		
		Econometría		
		Fundamentos de Administración		
		Derecho Comercial Internacional		
		Economía Internacional		
		Logística y Distribución Física Internacional		
		Mercado de Capitales		
		Finanzas Internacionales		
		Mercadeo Internacional		
		Econometría Financiera		
		Negocios Internacionales		
		Finanzas I		
		Finanzas II		
		Comercio Electrónico		
		Estrategias de Negociación		
		Fundamentos de Mercadeo		
		Introducción a los Negocios		

		Medios de pagos Internacionales		
		Práctica Profesional		

*Fuente: Los autores con base en datos extraídos del archivo Excel, hoja: áreas de formación.*

Se clasificaron los cursos por la categoría de áreas de formación, para identificar el enfoque que cada universidad perteneciente a la RCPI le da a su programa internacional. Como se había dicho anteriormente, el que define las diferencias entre los programas en estudio es el área profesional ya que en el prevalece la enseñanza y aprendizaje de los roles que asumirán los estudiantes como futuros profesionales, también se plasman los distintos cursos que son el fuerte del perfil profesional que adquirirá el estudiante al culminar la carrera profesional. Las demás áreas son complementarias en la formación del profesional, por eso se pudo observar que en la mayoría de los programas esos cursos se hacen cada vez más comunes. Cabe resaltar la importancia del área de los idiomas que se convierte en un punto fundamental para el contexto de la globalización y por tener el apellido internacional, permitirá acercar distancias, y eliminar las barreras culturas para los negocios de hoy.

## 7. CONCLUSIONES.

Finalmente, podemos expresar que el benchmarking es una herramienta de estudio que facilita a las organizaciones sin importar su actividad principal a compararse en las diferentes áreas de interés. Áreas que se quieren explotar como fortalezas a través de este proceso de estudio que requiere de diversos instrumentos y etapas para lograr su objetivo principal “homologar las mejores prácticas de desempeño”.

De la misma manera, podemos decir que el resultado de este estudio permitirá a las instituciones establecer la situación actual en la que se encuentran las mismas como IES en comparación con las demás participantes de la RCPI, reformar aquellos aspectos en desventaja y adoptar aquellas estrategias que utilizaron los participantes sobresalientes. Todo lo anterior, facilitara la detección de los factores que no están siendo trabajados y que posiblemente se están dejando de lado y a partir de este estudio fortalecerlos favorecerá un mejor desempeño de los estudiantes con vocación internacional para lo óptimos resultados en las pruebas SABER PRO. Este es un reto para todas las instituciones de la red, quienes podrán garantizar a la sociedad colombiana una educación de alta calidad, gracias a los factores del CNA, que sirvieron como guía para el desarrollo del estudio.

Las universidades en Colombia, pertenecientes a la Red Colombiana de Profesiones Internacionales, de acuerdo a lo identificado poseen atributos destacables en las categorías utilizadas para este estudio, gracias a los resultados arrojados se pudo obtener datos considerados como relevantes que permitieron a las universidades destacarse en los diferentes indicadores.

Al analizar cada uno de estos se pudo concluir que las profesionales internacionales en Colombia han venido en constante crecimiento, involucrando docentes calificados, además del número necesario para atender la demanda de estudiantes en cada una de estas, argumentando de alguna manera el crecimiento en su número de egresados.

Hoy en día en nuestro país la investigación se ha convertido en una de las herramientas básicas a la hora de producir resultados en temas de interés y que han ayudado a las universidades en su desarrollo, gracias a los grupos de investigación que han venido implementando, incluyendo proyectos de investigación y artículos relevantes que han sido publicados en importantes revistas.

Debido a su carácter internacional, estas universidades han procurado establecer en dichas profesiones herramientas u oportunidades que permitan ofrecer no solo una visión internacional, sino que además sea posible permitir la movilidad internacional de sus estudiantes y docentes, a través de convenios y

eventos internacionales, que permitan a los involucrados conocer culturas y adquirir nuevos conocimientos que puedan ser incorporados a su formación.

## 8. BIBLIOGRAFIA.

Camp, R. (1993). *Benchmarking*. Editorial Panorama Editorial, S.A.

Cristia, A. d. (2006). El benchmarking como herramienta de evaluación . *ACIMED* .

e-conomic. (2001). *e-conomic*. Recuperado el 22 de abril de 2010, de <http://www.e-conomic.es>

MEN. (23 de MARZO de 2010). *PRENSA*. Obtenido de <http://www.mineduccion.gov.co/cvn/1665/article-220767.html>

RJ, B. (1994). *Benchmarking para competir con ventaja*. Madrid: McGraw Hill.

Spendolini, M. (1994). *Benchmarking*. Grupo Editorial Norma.

Chavéz. (1998). Evaluación por competencias. *saber-hacer, saber-ser, saber-emprender* .

[www.mineduccion.gov.co](http://www.mineduccion.gov.co)



## 9. ANEXO

UNIVERSIDAD TECNOLÓGICA DE BOLÍVAR  
 FACULTAD DE CIENCIAS ECONÓMICAS Y ADMINISTRATIVAS  
 PROGRAMA DE FINANZAS Y NEGOCIOS INTERNACIONALES  
 PROYECTO ESTUDIO BENCHMARKING DE PROGRAMAS INTERNACIONALES EN COLOMBIA  
 Formato de información de los Programas académicos

Objetivo: Obtener información de los programas académicos universitarios con orientación internacional pertenecientes a las Facultades de Ciencias Económicas y Administrativas.

Nota: La información estadística suministrada debe corresponder a la del segundo periodo académico del 2009.

Datos del Programa Académico	Detalles
UNIVERSIDAD- PROGRAMA ACADEMICO	
Misión del Programa	
Visión del Programa	
Objetivos del Programa	
Número de docente del programa	
Número de docentes de planta del programa	
Número de docentes de cátedra del programa	
Número de docentes de planta con doctorado	
Número de docentes de planta con maestría	
Número de docentes de planta con especialización	
Tipo de vinculación contractual de los docentes de planta	
Número de egresados del programa	
Número de grupos de investigación del programa	
Escalafonamiento de los Grupos de investigación del programa	
Número de proyectos de Investigación en ejecución del programa	
Número de revistas del programa	
Número de artículos publicados por docentes del programa	
Número de artículos publicados en revistas no-indexadas	
Número de artículos publicados en revistas indexadas	
Números de convenios Internacionales firmados por el programa	
Números de estudiantes del programa en intercambios internacionales	
Números de docentes de planta del programa en intercambios internacional	
Números de docentes de planta del programa participantes en eventos internacionales	
Total estudiantes del programa	
Clasificación de los grupos escalafonados	
Participación en redes	
Acreditación	